

## **RELATÓRIO ANUAL DE GESTÃO 2023 DA SECRETARIA MUNICIPAL DA ASSISTÊNCIA SOCIAL E CIDADANIA DE CAMBÉ**

# Prefeitura Municipal de Cambé

Secretaria Municipal de Assistência Social  
e Cidadania

## IDENTIFICAÇÃO GERAL

**Objeto:** Relatório Anual de Gestão 2023 da Secretaria Municipal da Assistência Social

**Período de Abrangência:** 2023

**Município:** Cambé - Paraná

### Gestor Executivo Municipal

**Prefeitura Municipal de Cambé**

**CNPJ:** 75732057/0001-84

**Rua:** Otto Gaertner, 65.

**CEP:** 86181-300

**Telefone:** (43) 3174-2600

**Endereço Eletrônico:** gabinete@cambe.pr.gov.br

### Órgão Gestor da Política de Assistência Social

**Secretaria Municipal da Assistência Social e Cidadania – SMAS**

Rua Francisco Delgado Sanches, nº189. Centro-PR.

**CEP:** 86182-130

**Telefone:** (43) 3174-2640

**Endereço eletrônico:** assistenciasocial@cambe.pr.gov.br

**Fundo Municipal da Assistência Social - FMAS**

Rua Francisco Delgado Sanches, nº189. Centro-PR.

**CEP:** 86182-130

**Telefone:** (43) 3174-2640

**Endereço eletrônico:** assistenciasocial@cambe.pr.gov.br

# Prefeitura Municipal de Cambé

Secretaria Municipal de Assistência Social  
e Cidadania

## EQUIPE DE GESTÃO

Conrado Ângelo Scheller  
**Prefeito Municipal**

Lucilene Cristiane dos Santos Diorio  
**Secretária Municipal da Assistência Social**

Juliana Dorta Lopes  
**Diretoria de Gestão do SUAS**

Murilo Gobato Martins da Silva  
**Diretoria Administrativa**

Flávia Carina Cucchi Iwakura  
**Diretoria da Proteção Social Especial**

Rosangela Fernandes Pessoa Lemes  
**Diretoria da Proteção Básica**

Fernanda Aparecida de Carvalho  
**Coordenação de Núcleos de Convivência da Criança e Adolescentes do Centro da Juventude - CEJU**

Cristiane Ribeiro de Souza Luz  
**Coordenação de Núcleos de Convivência da Criança e Adolescentes - Jardim Novo Bandeirantes**

Luciana Eny Teixeira  
**Coordenadora do CRAS Ana Rosa**

Yara Maria Fantini de Oliveira  
**Coordenadora do CRAS Campos Verdes**

Rosiane Daniele Cruz  
**Coordenadora do CRAS Novo Bandeirantes**

Silvia de Alice Freitas  
**Coordenadora do CRAS Santo Amaro**

Susana Paula Belanson de Oliveira  
**Coordenadora do CRAS São Francisco**

Andreia Cristina Belinovski Anselmo  
**Coordenadora do CRAS Tarobá**

Ana Paula Visnadi  
**Coordenadora do Centro de Referência Especializado de Assistência Social**

# Prefeitura Municipal de Cambé

Secretaria Municipal de Assistência Social  
e Cidadania

Veranice da Silva

**Coordenadora do Serviço de Acolhimento - Familiar e Institucional**

Lucilene Cristiane dos Santos Diorio

**Gestor do Cadúnico**

Livia Diniz Lopes Sola

**Conselheira Tutelar Titular**

Hermindo Barbosa

**Conselheiro Tutelar Titular**

Vadir Campanerut

**Conselheiro Tutelar Titular**

Josiane Cristina Botti

**Conselheira Tutelar Titular**

Rosangela Figueiredo da Silva

**Conselheira Tutelar Titular**

Alexsandra Urias Cordeiro

**Suplente do Conselho Tutelar**

Dilson Pereira Oliveira

**Suplente do Conselho Tutelar**

Simoni Cristina Brito

**Suplente do Conselho Tutelar**

Gislaine Utech Garozi

**Responsável pela Secretaria Executiva dos Conselhos Municipais vinculados à SMASC**

Marco Aurélio Zaminelli de Souza

**Assistente Administrativo**

# Prefeitura Municipal de Cambé

## Secretaria Municipal de Assistência Social e Cidadania

### LISTA DE ABREVIATURAS E SIGLAS

AEPETI	Ações de Erradicação do Trabalho Infantil
BPC	Benefício de Prestação Continuada
CadÚnico	Cadastro Único
CCI	Centro de Convivência do Idoso
CMAS	Conselho Municipal da Assistência Social
CAE	Conselho de Alimentação Escolar
CAISAN	Câmara Intersetorial Municipal de Segurança Alimentar e Nutricional
CMDCA	Conselho Municipal dos Direitos da Criança e do Adolescente
CMDM	Conselho Municipal dos Direitos da Mulher
CMDPI	Conselho Municipal da Pessoa Idosa
CMPIR	Conselho Municipal de Promoção da Igualdade Racial
COMSEA	Conselho Municipal de Segurança Alimentar e Nutricional
CRAS	Centro de Referência da Assistência Social
CREAS	Centro de Referência Especializado de Assistência Social
CT	Conselho Tutelar
DPE	Defensoria Pública do Estado do Paraná
FMAS	Fundo Municipal da Assistência Social
GPTE	Grupo Populacional Tradicional Específico
IBGE	Instituto Brasileiro de Geografia e Estatística
IDHM	Índice de Desenvolvimento Humano Municipal
LA	Liberdade Assistida
MPE	Ministério Público Estadual
PAA	Programa de Aquisição de Alimentos
PAEFI	Serviço de Proteção e Atendimento Especializado à Família e Indivíduos
PAIF	Serviço de Proteção e Atendimento Integral à Família
PCD	Pessoa com Deficiência
PNG	Programa Nossa Gente
PSB	Proteção Social Básica
PSC	Prestação de Serviços à Comunidade
PSE	Proteção Social Especial
PETI	Programa de Erradicação do Trabalho Infantil
RMA	Registro Mensal de Atendimentos
SISAN	Sistema Nacional de Segurança Alimentar e Nutricional
SCFV	Serviço de Convivência e Fortalecimento de Vínculos
SISC	Sistema de Informações do Serviço de Convivência e Fortalecimento de Vínculos
SMASC	Secretaria Municipal da Assistência Social e Cidadania

# Prefeitura Municipal de Cambé

Secretaria Municipal de Assistência Social  
e Cidadania

## SUMÁRIO

<b>1 APRESENTAÇÃO.....</b>	<b>7</b>
<b>2 GESTÃO MUNICIPAL DO SISTEMA ÚNICO DE ASSISTÊNCIA SOCIAL.....</b>	<b>8</b>
<b>3 GESTÃO DO TRABALHO.....</b>	<b>8</b>
3.1 Estrutura Organizacional do SUAS no Município de Cambé.....	8
<b>4 GESTÃO DE AÇÕES DO SUAS .....</b>	<b>9</b>
<b>5 AÇÕES, PROGRAMAS E PROJETOS REALIZADOS PELA SMAS - CAMBÉ EM 2023.....</b>	<b>10</b>
5.1 Composição do Conselho Municipal dos Direitos da Mulher – CMDM.....	10
5.2 Lei Municipal do Sistema Único de Assistência Social – SUAS.....	10
5.3 Ações de Erradicação do Trabalho Infantil.....	11
5.4 Melhorias nas Instalações.....	11
5.5 Conferência Municipal de Assistência Social.....	11
5.6 Conferência Municipal de Segurança Alimentar e Nutricional.....	12
5.7 Sistema Nacional de Segurança Alimentar e Nutricional - SISAN e Conselho Municipal de Segurança Alimentar e Nutricional – COMSEA.....	12
5.8 Eleição do Conselho Tutelar.....	13
5.9 Recomposição dos Conselhos Municipais de Assistência Social, Direitos da Pessoa Idosa e dos Direitos da Criança e do Adolescente.....	13
5.10 Semana do Idoso.....	13
5.11 Conselho Tutelar – CT.....	14
<b>6 PROTEÇÃO SOCIAL BÁSICA – PSB.....</b>	<b>14</b>
6.1 Benefícios Eventuais.....	14
6.2 Cadastro Único – CadÚnico.....	15
6.3 Centros de Referência de Assistência Social.....	15
6.3.1 Serviço de Proteção e Atendimento Integral à Família – PAIF.....	16
6.3.2 Serviço de Convivência e Fortalecimento de Vínculos – SCFV.....	17
<b>7 PROTEÇÃO SOCIAL ESPECIAL - PSE.....</b>	<b>18</b>
7.1 Monitoramento e Avaliação da PSE segundo o Plano Municipal de Assistência Social e Cidadania 2022-2025.....	18
7.2 Centro de Referência Especializado de Assistência Social – Creas.....	21
7.3 Serviço de Acolhimento Institucional para Crianças e Adolescentes.....	22
7.4 Serviço de Acolhimento Familiar.....	22
<b>8 DESEMPENHO FINANCEIRO.....</b>	<b>22</b>
<b>9 CONSIDERAÇÕES FINAIS.....</b>	<b>25</b>

# Prefeitura Municipal de Cambé

## Secretaria Municipal de Assistência Social e Cidadania

### 1. APRESENTAÇÃO

O Relatório Anual de Gestão 2023 da Secretaria Municipal da Assistência Social e Cidadania (SMASC) de Cambé tem como objetivo principal apresentar de forma transparente e detalhada os planos, programas, projetos e atividades realizadas ao longo do ano, apresentando os avanços e desafios enfrentados ao longo do ano.

Este documento não apenas resume as ações executadas, mas também reflete a importância de um planejamento estratégico eficaz e adaptado às necessidades da população, garantindo que as políticas públicas de assistência social e cidadania sejam implementadas com eficácia e equidade.

A elaboração deste relatório de gestão se justifica pela necessidade de um acompanhamento contínuo e sistemático das ações realizadas, bem como pela importância de assegurar a transparência e a responsabilidade na administração dos recursos públicos. Em um contexto de constantes mudanças e desafios sociais, é fundamental que a Secretaria mantenha um compromisso com a melhoria contínua e a avaliação crítica dos seus programas e serviços.

Os objetivos principais do relatório incluem a ampliação e a otimização dos serviços oferecidos, a promoção da inclusão social e o fortalecimento da cidadania entre os munícipes. Além disso, o relatório visa garantir a efetiva implementação das políticas públicas de assistência social, promovendo a equidade e a justiça social.

No ano de 2023, a SMASC de Cambé enfrentou desafios significativos, como o aumento das demandas por serviços sociais e a necessidade de adequação às novas realidades econômicas e sociais. Este relatório detalha as ações realizadas para atender a essas demandas, analisando os resultados obtidos e estabelecendo diretrizes para futuros aprimoramentos.

Nesta perspectiva, é importante ressaltar que Cambé, Município situado no interior do estado do Paraná, possui uma população estimada em aproximadamente 108.000 habitantes, apresentando uma estrutura demográfica diversificada, com uma significativa população jovem e uma crescente faixa etária de idosos, conforme os dados mais recentes do Instituto Brasileiro de Geografia e Estatística (IBGE).

O índice de desenvolvimento humano (IDH) de Cambé é de 0,742, o que demonstra um nível de desenvolvimento moderado, mas que ainda demanda esforços contínuos para melhorar as condições de vida e a inclusão social.

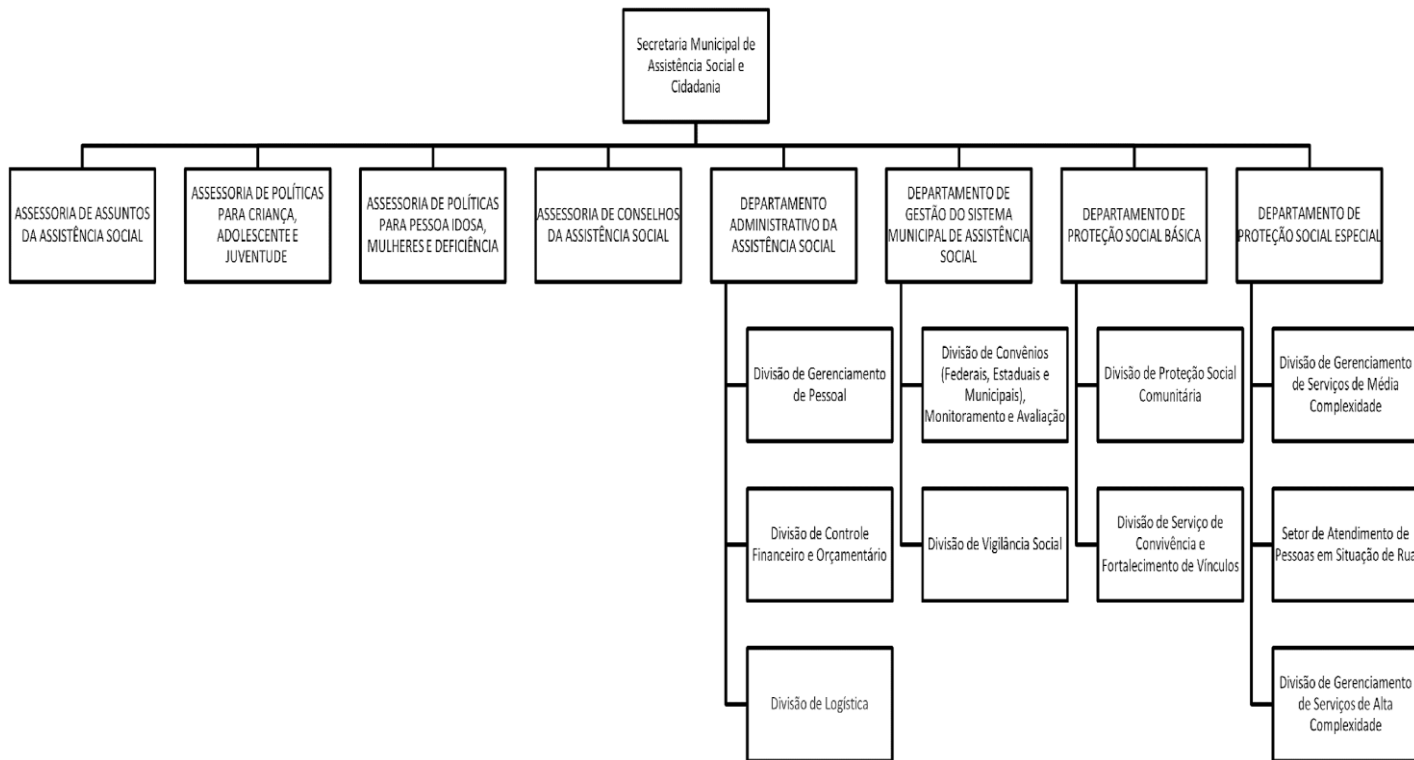
Para atender as demandas do Município, no ano de 2023 a cidade conta com os seguintes equipamentos sociais/serviços (vinculados direta ou indiretamente à secretaria): 06 unidades de Centro de Referência da Assistência Social (CRAS); 01 unidade de Centro de Referência Especializado de Assistência Social (CREAS); 02 unidades de Centros de Convivência do Idoso (CCI); 01 unidade de Centro da Juventude; 01 unidade de Serviço de Acolhimento; 01 Convênio com o Serviço de Abordagem Social; 01 Convênio com Casa de Passagem; 02 Convênio de Serviço de Convivência e Fortalecimento de Vínculo para Crianças e Adolescente; 01 unidade Conselho Tutelar (CT).

# Prefeitura Municipal de Cambé

## Secretaria Municipal de Assistência Social e Cidadania

### 2. GESTÃO MUNICIPAL DO SISTEMA ÚNICO DE ASSISTÊNCIA SOCIAL

A SMASC de Cambé no ano de 2023 esteve organizada da seguinte forma:



8

### 3. GESTÃO DO TRABALHO

#### 3.1. Estrutura Organizacional do SUAS no Município de Cambé

a. A relação de funcionários vinculados a SMASC até dezembro de 2023 contava com um total de 91 servidores/ 48 colaboradores, os quais estavam subdivididos nos seguintes equipamentos:

- I. SMASC (gestão): 12 servidores/ 02 colaboradores;
- II. CadÚnico: 06 servidores/ 08 colaboradores;
- III. CRAS: 33 servidores/ 15 colaboradores;
- IV. CCI: 08 servidores/ 02 colaboradores;
- V. CREAS: 12 servidores/ 03 colaboradores;
- VI. Serviço de Acolhimento: 19 servidores/ 06 colaboradores;
- VII. CT: 01 servidor/ 12 colaboradores;

b. Do quadro de funcionários, as formas de contratações ocorreram através de:

- I. Concurso Público: 04 servidores;
- II. Terceirizados: 04 colaboradores contratados;

c. Quanto aos cargos e funções, a divisão segue:

# Prefeitura Municipal de Cambé

## Secretaria Municipal de Assistência Social e Cidadania

- I. SMASC: 1 (um) servidor/colaborador;
- II. Auxiliares de Serviços Gerais: 20 servidores/ 01 colaboradores;
- III. Agente Social: 04 servidores/colaboradores;
- IV. Assistentes administrativos: 12 servidores/colaboradores;
- V. Recepcionistas: 0 servidores/ 10 colaboradores;
- VI. Motoristas: 03 servidores/ 01 colaboradores;
- VII. Conselheiros Tutelares 01 servidores/ 12 colaboradores;
- VIII. Coordenadores: 10 servidores/ 01 colaboradores
- IX. Assistentes Sociais: 20 servidores/ 0 colaboradores;
- X. Psicólogos: 15 servidores/ 0 colaboradores;
- XI. Apoio Administrativo: 06 servidores/ 09 colaboradores;
- XII. Vigias Noturnos: 12 servidores/colaboradores;

#### 4. GESTÃO DE AÇÕES DO SUAS

A gestão das ações do Sistema Único de Assistência Social (SUAS) no Município de Cambé é realizada pela SMASC, sendo responsável pelo planejamento, implementação e monitoramento das políticas de assistência social.

Com a finalidade de garantir a eficácia das políticas públicas voltadas à proteção social e à inclusão cidadã, o SUAS, enquanto estrutura nacional, é implementado em Cambé através de uma rede de serviços e programas, orientados por diretrizes estabelecidas pelo governo federal e estadual, mas adaptados às realidades e necessidades específicas da população cambense.

O planejamento das ações é feito com base em diagnósticos socioeconômicos e nas demandas identificadas pela Secretaria, garantindo a integração e a articulação dos serviços oferecidos, promovendo um atendimento eficaz e coordenado.

A gestão das ações do SUAS em Cambé inclui um sistema de monitoramento e avaliação, por meio do qual a SMASC realiza o acompanhamento contínuo dos serviços prestados, utilizando indicadores de desempenho e realizando avaliações periódicas para garantir a qualidade e a eficácia das políticas.

Para além dos instrumentos citados, a participação da sociedade civil e o controle social são princípios fundamentais na gestão do SUAS em Cambé. O Município mantém vinculados à SMASC os seguintes Conselhos:

- Conselho Municipal de Assistência Social (CMAS) - Presidente: Juliana Dorta Lopes (2021-2023) e Murilo Gobato Martins da Silva (2023-2025);
- Conselho Municipal dos Direitos da Criança e do Adolescente (CMDCA) - Presidente: Lucimara Cristina Frasson Pontes (2021-2023) e Marcio José da Silva (2023-2025);
- Conselho Municipal dos Direitos da Mulher (CMDM) - Presidente: Camila Ravagnani Rodrigues Bueno (2023- 2025);
- Conselho Municipal dos Direitos da Pessoa Idosa (CMDPI) - Presidente: Cristiane Ribeiro de Souza Luz (2021-2023) e Paula Cristina Ferreira (2023-2025);
- Conselho Municipal de Segurança Alimentar e Nutricional (COMSEA) - Presidente: Jamile Trisztz (2023-2027);
- Conselho Municipal de Promoção da Igualdade Racial (CMPIR) - Presidente: Marcos Aparecido Soares (2022-2024).

É importante ressaltar que os Conselhos são compostos por representantes da sociedade civil e do governo local, desempenhando um papel crucial na supervisão e fiscalização das ações, assegurando que as políticas de assistência social e afins sejam implementadas de forma transparente e em conformidade com as necessidades da população.

# Prefeitura Municipal de Cambé

## Secretaria Municipal de Assistência Social e Cidadania

Os conselhos realizam reuniões mensais e participam da elaboração e revisão do Plano Municipal de Assistência Social, contribuindo para um modelo de gestão participativo e inclusivo.

### 5. AÇÕES, PROGRAMAS E PROJETOS REALIZADOS PELA SMAS - CAMBÉ EM 2023

#### 5.1 Composição do Conselho Municipal dos Direitos da Mulher - CMDM

A SMASC foi o órgão articulador para a criação do Conselho Municipal dos Direitos da Mulher (CMDM), o mesmo foi composto por meio de Eleição dos Representantes da Sociedade Civil e do Decreto nº 226 de 17 de março de 2023 que nomeou os membros para a Gestão 2023-2027, de forma paritária entre a representação da sociedade civil e poder público municipal.

O CMDM foi instituído através da Lei Municipal nº 3.116/2022, é um órgão colegiado de caráter consultivo, propositivo, fiscalizador e deliberativo, sua finalidade é possibilitar a participação popular e propor diretrizes de ação governamental voltadas à promoção dos direitos das mulheres e atuar no controle de políticas públicas de igualdade entre os gêneros, assim como exercer a orientação normativa e consultiva sobre os direitos das mulheres no Município de Cambé.

A 1ª Reunião Ordinária do CMDM foi realizada em Março de 2023, na qual os membros tomaram posse, elegeram a Diretoria, estabeleceram o calendário de reuniões e aprovaram o Regimento Interno, possibilitando a organização da participação popular na defesa dos direitos da mulher no Município de Cambé.

#### 5.2 Lei Municipal do Sistema Único de Assistência Social - SUAS

O Sistema Único de Assistência Social – SUAS, criado em 2005, passou a incorporar a Lei Orgânica da Assistência Social – LOAS/1993, por meio da Lei Federal nº. 12.435 de 06 de julho de 2011, constituindo um significativo avanço para a seguridade do nosso país, haja vista representar o reconhecimento da Política Pública de Assistência Social sob a responsabilidade do Estado, dando início a uma das mais ricas trajetórias de política social com a execução de programas, serviços e benefícios balizados no princípio da descentralização político-administrativa, ampliando seu papel no âmbito da proteção social e, conseqüentemente, da melhoria das condições de vida da população.

A partir desse marco institucional, aprimorar a Gestão do SUAS passou a ser preocupação dos entes federados por meio do corpo de gestores, trabalhadores e usuários da Política de Assistência Social, no sentido de adequar as Legislações Estaduais e Municipais à Legislação Nacional do Sistema Único de Assistência Social – SUAS.

O grande marco da Secretaria de Assistência Social e Cidadania foi a publicação da LEI 3.153 de 18 de Abril de 2023, que Dispõe sobre o Sistema Único de Assistência Social - SUAS, com a publicação da referida lei com o objetivo de construir um novo marco legal na esfera municipal, a referida Lei expressa a materialidade do conteúdo da Assistência Social como pilar do sistema municipal de proteção social no âmbito da seguridade social local e o comprometimento com uma política balizada em 3 normas jurídicas universais, em princípios e valores éticos garantidores da igualdade e equidade, na matricialidade sociofamiliar, na territorialidade, de modo a assegurar aos munícipes em situação de vulnerabilidade e risco pessoal e social as garantias afiançadas pelo SUAS: de acolhida; de renda; de convívio ou vivência familiar, comunitária e social; de desenvolvimento da autoestima, e de apoio e auxílio, a importância na regulamentação da Política Pública de Assistência Social no município de Cambé, visa constantemente alcançar

# Prefeitura Municipal de Cambé

## Secretaria Municipal de Assistência Social e Cidadania

com firmeza e dar concretude para esse direito fundamental do cidadão cambeense.

### 5.3 Ações de Erradicação do Trabalho Infantil

As Ações Estratégicas do Programa de Erradicação do Trabalho Infantil (AEPETI) correspondem a uma série de iniciativas criadas como parte de um processo de redesenho do Programa de Erradicação do Trabalho Infantil (PETI), que está vinculado a Política Nacional de Assistência Social, com repasse fundo a fundo aos municípios de maior incidência de trabalho infantil. As ações ocorrem de forma intersetorializadas incluindo governo e sociedade civil organizada que articulam a formação de uma rede de proteção de crianças e adolescentes que tiveram seus direitos violados, dentre eles o trabalho infantil.

Desta forma, as ações de informação e mobilização ocorreram através da Secretaria Municipal de Assistência Social e Cidadania em parceria com o governo municipal utilizando a comemoração do Dia do Trabalhador - 1º de Maio, evento que reuniu uma multidão de pessoas com diversas atividades voltadas à população, como oportunidade para abordar a temática do “trabalho infantil” de maneira lúdica ao promover gincanas, jogos e brincadeiras com as famílias e crianças, com distribuição de material educativo que enfatizava a importância da proteção da infância e do brincar.

### 5.4 Melhorias nas Instalações

Entrega em Junho de 2023 da nova sede do Centro de Referência de Assistência Social - CRAS ANA ROSA, a estrutura contempla 04 salas de atendimento individual, 01 sala de uso coletivo com capacidade para 40 pessoas, recepção, sala de equipe técnica, sala de atendimento ao Cadastro Único, almoxarifado, cozinha, banheiros adaptados.

A reforma do Centro Intergeracional do Jardim Novo Bandeirantes, estava com previsão de execução para o ano de 2024, no entanto foi possível uma antecipação para 2023.

No ano de 2023 o imóvel onde se executava o serviço de medidas socioeducativas, após autorização do CEDCA, foi reorganizado para sede administrativa do acolhimento familiar, desta forma, já elaborado projeto de adequações para que atenda a nova finalidade, com orçamento já previsto, segue aguardando a execução que tramita junto à Secretaria Municipal de Obras.

Entrega em Outubro de 2023 da sede própria do Centro de Referência Especializado, para atendimento do PAEFI e MSE (PSC e LA).

### 5.5 Conferência Municipal de Assistência Social

Foi realizada a 14ª Conferência Municipal de Assistência Social, na data de 05 de Julho de 2023. A Conferência teve a atribuição de avaliar a Política Municipal de Assistência Social (PMAS) e definir as diretrizes para o aprimoramento do SUAS, o espaço de caráter deliberativo permitiu o debate e avaliação da PMAS e a proposição de novas diretrizes, no sentido de consolidar e ampliar os direitos socioassistenciais dos seus usuários.

A 14ª Conferência Municipal de Assistência Social foi realizada no Centro de Convivência do Idoso - CCI TUPI - Rua Curitiba nº 1037 - Cambé, com o Tema “Reconstrução do SUAS: o SUAS que temos e o SUAS que queremos”, tratado pela palestrante Fernanda Aparecida de Carvalho, que é Assistente Social no município há 11 anos, com especialização em Trabalho Social com Famílias, atualmente compõe a equipe técnica da Proteção Social Básica na Gestão Municipal.

O Evento contou com a participação de 112 (cento e doze) pessoas, sendo estas

# Prefeitura Municipal de Cambé

## Secretaria Municipal de Assistência Social e Cidadania

representadas por usuários da Política Municipal de Assistência Social, trabalhadores do SUAS governamentais e da sociedade civil, gestor e profissionais vinculados à Secretaria Municipal de Assistência Social e Cidadania, entidades, Conselheiros de Assistência Social e outras autoridades do município.

### 5.6 Conferência Municipal de Segurança Alimentar e Nutricional

Em 2023 a SMASC articulou e organizou a V Conferência Municipal de Segurança Alimentar e Nutricional de Cambé, realizada no dia 13 de Julho de 2023, das 13h às 17h, no Centro de Convivência do Idoso – CCI Tupi, sito à rua Curitiba nº 1037 – Centro – Cambé – PR.

A V Conferência Municipal de Segurança Alimentar e Nutricional contou com um público de 74 participantes, entre eles representantes de categorias profissionais com atuação no campo da segurança alimentar e nutricional, representantes de: associações de produtores rurais, entidades sociais organizadas legalmente constituídas, do Poder Público Municipal das Secretarias de Assistência Social e Cidadania, Educação, Saúde, Agricultura e Meio Ambiente, do Conselho de Alimentação Escolar (CAE), do Ministério Público Estadual (MPE), dos Conselhos de idosos, de Assistência Social, Saúde e demais conselhos legalmente instituídos em Cambé, das Hortas Comunitárias e da Defensoria Pública do Estado do Paraná (DPE).

A V Conferência Municipal de Segurança Alimentar e Nutricional teve como Tema: “Erradicar a fome e garantir direitos com Comida de Verdade, Democracia e Equidade” contou com os seguintes palestrantes para subsidiar as discussões: Kelly Franco de Lima – Nutricionista e Mestre em Ciências da Educação, funcionária pública e Conselheira Estadual de Segurança Alimentar e Nutricional do Paraná e Marco Antonio da Rocha – Professor da Universidade Estadual do Paraná – UNESPAR, Mestre em Serviço Social, Políticas Sociais e Movimentos Sociais pela PUC – SP e Doutor em Serviço Social e Políticas Sociais pela UEL – PR e servidor do MPE.

A V Conferência Municipal de Segurança Alimentar e Nutricional constitui-se em espaço amplo e democrático de reflexão, discussão e articulação coletivas, com caráter deliberativo em torno de propostas e estratégias que apontam diretrizes para as várias políticas setoriais envolvidas, entre elas a da Assistência Social, da Educação, da Saúde, da Agricultura e do Meio Ambiente, com intuito de consolidar e ampliar o direito humano à alimentação adequada. Como estratégias importantes a plenária da Conferência deliberou pela ativação do Conselho Municipal de Segurança Alimentar e Nutricional (COMSEA) com prazo até novembro de 2023 e a adesão ao Sistema Nacional de Segurança Alimentar e Nutricional (SISAN).

### 5.7 Sistema Nacional de Segurança Alimentar e Nutricional - SISAN e Conselho Municipal de Segurança Alimentar e Nutricional - COMSEA

Em 2023 a SMASC articulou as demais áreas afins para a formulação da Lei Municipal nº 3.180 de 07 de Novembro de 2023 que cria os componentes municipais do Sistema Nacional de Segurança Alimentar e Nutricional - SISAN, com o propósito de garantir o Direito Humano à Alimentação adequada. São componentes municipais do SISAN: I - COMSEA, órgão vinculado à SMASC; II - Câmara Intersetorial Municipal de Segurança Alimentar e Nutricional - CAISAN integrada por Secretários Municipais responsáveis pelas pastas afetas à consecução da Segurança Alimentar e Nutricional; III - Conferência Municipal de Segurança Alimentar e Nutricional, instância responsável pela indicação ao COMSEA Municipal, das diretrizes e prioridades da Política e do Plano Municipal de Segurança Alimentar e Nutricional, bem como pela avaliação do SISAN no âmbito do Município.

# Prefeitura Municipal de Cambé

## Secretaria Municipal de Assistência Social e Cidadania

A SMASC organizou, após a publicação da Lei Municipal do SISAN, a ativação do COMSEA, que foi composto através de Eleição dos Representantes da Sociedade Civil e do Decreto Municipal nº 950 de 11 de dezembro de 2023 que nomeou os membros para a Gestão 2023-2027, realizou sua 1ª Reunião Ordinária em 21 de dezembro de 2023 na qual os membros tomaram posse, elegeram a Diretoria, estabeleceram o calendário de reuniões e aprovaram a adesão pelo Município de Cambé ao SISAN, garantindo assim o repasse de recursos ao Município para os programas na área da segurança alimentar ofertados à população.

### 5.8 Eleição do Conselho Tutelar

A SMASC, como órgão gestor público responsável administrativamente pelo CMDCA e Conselho Tutelar (CT), subsidiou através de apoio técnico e operacional a realização do Processo de Escolha dos Membros do Conselho Tutelar no ano de 2023, a fim de preencher as vagas para o quadriênio 2023-2027, sob a organização da Comissão Organizadora do CMDCA.

Para a concretização da Eleição do CT, foi contratada pessoa jurídica para a prestação de serviços de assessoria e realização dos serviços relacionados ao processo seletivo para a escolha, como aplicação de etapas eliminatórias antecedentes à Eleição, como a Prova de Conhecimentos Gerais, Informática, Títulos e análise de atestados médicos.

A Eleição do CT foi realizada no dia 01 de Outubro de 2023, data unificada estabelecida em todo o território nacional, com voto facultativo dos eleitores do Município. Os cinco candidatos mais votados foram eleitos como Conselheiros Tutelares titulares, sendo eles: Simoni Cristina Brito Gomedes, Marcia de Freitas Souza Elias, Dilson Pereira de Oliveira, Kemely Cristina Nunes da Silva, Josiane Cristina Botti. Foram eleitos quatro suplentes por ordem de votação, sendo eles: Livia Diniz Lopes Sola, Maria Donizete de Lima, Carla Dias Parnaíba Marcolino, Shirley Mitsue Machado de Oliveira Brizola. Os novos membros do CT foram diplomados em 11 de dezembro de 2023 na Prefeitura Municipal de Cambé.

13

### 5.9 Recomposição dos Conselhos Municipais de Assistência Social, Direitos da Pessoa Idosa e dos Direitos da Criança e do Adolescente

A SMASC, por meio da Secretaria Executiva dos Conselhos Municipais e Diretoria do SUAS, organizou nos meses de outubro e novembro de 2023 as Eleições da Sociedade Civil e as indicações do Poder Público para a nomeação dos membros dos Conselhos Municipais de Assistência Social, Direitos da Pessoa Idosa e dos Direitos da Criança e do Adolescente para um mandato de 2 (dois) anos, Gestão 2023-2025, garantindo assim o controle social e a participação da população nas áreas contempladas pelos referidos Conselhos. Os novos conselheiros foram nomeados através de Decretos Municipais publicados em Jornal Oficial do Município.

### 5.10 Semana do Idoso

Anualmente a SMASC organiza, em parceria com as demais secretarias municipais, uma semana comemorativa ao mês do idoso. O objetivo da semana é proporcionar atividades informativas, de lazer, culturais e de saúde, com ênfase na convivência e integração entre os idosos. As atividades têm como público alvo a população 60+, em especial os participantes das atividades dos Centros de Convivência do Idoso - CCI.

No ano de 2023, entre os dias 23 a 26 de outubro, foram realizadas atividades externas recreativas, ações com parceiros voluntários da área de autocuidados, apresentações teatrais dos idosos, palestras sobre saúde mental e baile de integração entre CCIs de Cambé e do município

# Prefeitura Municipal de Cambé

## Secretaria Municipal de Assistência Social e Cidadania

vizinho Rolândia. Passaram pelas programações da Semana do Idoso de 2023 em torno de 180 idosos.

### 5.11 Conselho Tutelar – CT

O Conselho Tutelar do Município de Cambé, sediado na Rua Dinamarca nº 90 - Centro, é composto por 5 (cinco) membros, é encarregado pela sociedade de zelar pelo cumprimento dos direitos da criança e do adolescente, conforme estabelecido pelo Estatuto da Criança e do Adolescente - ECA. Suas atribuições envolvem atender crianças, adolescentes, seus pais e responsáveis, nas hipóteses previstas no ECA, requisitar serviços públicos, dentre outros. Segue em tabela abaixo um breve resumo quantitativo das atividades realizadas no ano de 2023:

ATIVIDADE	QUANTITATIVO
Atendimentos	4674
Visita Domiciliar	1356
Visitas Institucionais	38
Ofícios	750
Denúncias	1644
Reuniões	852
Requisição de Serviços e Encaminhamentos	336
Notificações Convocatórias e Advertência	738
Notícia de Fato	156

**Tabela 1: Quantitativo de ações do Conselho Tutelar**

## 6. PROTEÇÃO SOCIAL BÁSICA – PSB

A proteção social de Assistência Social consiste em um conjunto de ações, cuidados, atenções, benefícios e auxílios ofertados pelo SUAS, para redução e prevenção do impacto dos infortúnios sociais e naturais ao ciclo da vida, à dignidade humana e à família como núcleo básico de sustentação afetiva, biológica e relacional.

A Proteção Social Básica (PSB) tem por finalidades prevenir situações de risco através do desenvolvimento de potencialidades e aquisições e o fortalecimento de vínculos familiares e comunitários. Destina-se à população que vive em situação de vulnerabilidade social decorrente da pobreza, privação e fragilização de vínculos afetivos.

A Proteção Social Básica tem o CRAS como equipamento social responsável por garantir a atenção integral às famílias de um determinado território. Nas seis unidades de CRAS do município são ofertados os seguintes serviços: Serviço de Proteção e Atendimento Integral à Família (PAIF) e Serviço de Convivência e Fortalecimento de Vínculos (SCFV).

### 6.1 Benefícios Eventuais

BENEFÍCIOS	QUANTITATIVO
Auxílio Funeral	52
Vulnerabilidade Temporária – Alimentação	27.330
Vulnerabilidade Temporária – Passagem Rodoviária Intermunicipal/Interestadual	12
Vulnerabilidade Temporária – Vale-transporte metropolitano	1031

# Prefeitura Municipal de Cambé

## Secretaria Municipal de Assistência Social e Cidadania

Vulnerabilidade Temporária – Documentação	1739
---	------

**Tabela 2: Quantitativo de benefícios eventuais concedidos pelos CRAS.**

### 6.2 Cadastro Único – CadÚnico

#### a. Atividades do setor CadÚnico

- O quadro a seguir mostra as ações realizadas em 2023 por meio da organização, gestão e atuação nas seguintes situações:

CADÚNICO	
ATIVIDADE	QUANTITATIVO
Inclusão de Cadastro Único	1.992
Inclusão de Cadastro Único com Visita Domiciliar	461
Atualização do Cadastro Único	6.232
Reunião com Beneficiários do Programa Bolsa Família	18
Encaminhamentos das Equipes de Referência	1.777
Mutirões para inclusão/atualização de Cadastro Único	03
Reuniões com os entrevistadores	02
Participação de gestores/entrevistadores em capacitações externas	04

**Tabela 3: Ações gerais do Cadastro Único em 2023.**

#### b. Indicadores mapeados pelo CadÚnico em 2023

- Quantidade de famílias com cadastro atualizado: 12.650
- Taxa de atualização cadastral das famílias: 81,73%
- Média geral de atualização cadastral: 66,71%
- Quantidade de famílias em GPTE inscritas no CadÚnico: 230
- Total de famílias em situação de rua inscritas no CadÚnico: 60

15

### 6.3 Centros de Referência de Assistência Social

#### a. Objetivos, metas e ações realizadas através dos CRAS em 2023, de acordo com o Plano Municipal de Assistência Social

OBJETIVO	META	AÇÕES	CUMPRIMENTO
Ampliar o acesso das famílias em situação	Aumentar em 5%, a cada ano, o número de	Implementar metodologia de trabalho do PAIF	Executado

# Prefeitura Municipal de Cambé

## Secretaria Municipal de Assistência Social e Cidadania

de vulnerabilidade social aos programas, serviços e benefícios de proteção básica	famílias no PAIF	Manter o acompanhamento das famílias beneficiárias do Programa Bolsa Família (PBF), em especial as que encontram-se em descumprimento de condicionalidades	Executado
	Encaminhar, para acesso ao Benefício de Prestação Continuada (BPC), 80% da população atendida nos serviços, que apresentam perfil de renda	Desenvolver ações complementares com os beneficiários do BPC, incluindo o Programa BPC na Escola	Executado
		Promover a inserção das famílias com membros beneficiários do BPC no CadÚnico	Executado
Desenvolver ações intersetoriais com outras Políticas Públicas para o atendimento integral das famílias e indivíduos em situação de vulnerabilidade social	Realizar o encaminhamento de, no mínimo, 10% das famílias atendidas aos serviços ofertados	Encaminhar as famílias atendidas pelos serviços socioassistenciais aos cursos profissionalizantes ofertados	Executado
		Sensibilizar os usuários quanto às oportunidades de acesso ao mundo do trabalho	Executado
		Desenvolver ações comunitárias em parceria com as demais secretarias municipais nos territórios de maior vulnerabilidade	Executado

16

**Tabela 4: Esquematização dos objetivos, metas e ações do CRAS para 2023.**

### 6.3.1 Serviço de Proteção e Atendimento Integral à família – PAIF

Das realizações do PAIF, seguem os dados estatísticos das ações realizadas no ano de 2023, extraídos do RMA:

PAIF	ATIVIDADE	QUANTITATIVO
	Famílias Referenciadas	3.722

# Prefeitura Municipal de Cambé

## Secretaria Municipal de Assistência Social e Cidadania

Famílias em Acompanhamento pelo PAIF	78
Atendimentos Particularizados Realizados	68.469
Indivíduos Encaminhados para Acesso ao BPC	325
Visitas Domiciliares Realizadas	2.525
Encaminhamentos Realizados para outros Serviços/Benefícios	205.407
Famílias participando regularmente de grupos no âmbito do PAIF	347
Pessoas que participaram de palestras, oficinas e outras atividades coletivas	1.184

**Tabela 5: Quantitativo de atividades desenvolvidas pelo CRAS em 2023.**

Atividades desenvolvidas pelo PAIF:

OFICINAS/ AÇÕES PAIF		
OFICINA	LOCAL	ENCONTROS
Famílias em Incluídas em Acompanhamento	CRAS Ana Rosa CRAS São Francisco	13
Oficina 50+	CRAS São Francisco	07
Oficina com Mulheres	CRAS Campos Verdes	10
Famílias do PNG - Primeira Infância	CRAS Ana Rosa CRAS São Francisco	05
Beneficiários BPC - Idoso	CRAS São Francisco CRAS Tarobá	02
Beneficiários BPC - PCD	CRAS São Francisco CRAS Tarobá	02
Oficina com Imigrantes	CRAS Santo Amaro	11
Oficina com Idosos	CRAS Campos Verdes CRAS Novo Bandeirantes CRAS Santo Amaro	27
Famílias em Descumprimento de Condiçionalidades	CRAS São Francisco	05
Ações Comunitárias	APAE Centro Cultural	03

**Tabela 6: Oficinas/Ações realizadas no PAIF em 2023.**

### 6.3.2 Serviço de Convivência e Fortalecimento de Vínculos – SCFV

#### a. Realizações do SCFV

Com o objetivo de complementar o trabalho social com a família, prevenindo a ocorrência de situações de risco social e fortalecendo a convivência familiar e comunitária, o SCFV é realizado em grupos de modo a garantir aquisições progressivas aos seus usuários, de acordo com seu ciclo de vida. A oferta do serviço, conforme estabelecido na Tipificação Nacional dos Serviços Socioassistenciais (2014), ocorreu no município de Cambé no ano de 2023 de maneira direta e indireta. As faixas etárias atendidas no referido ano com o serviço foram: de 6 a 15 anos, de 15 a 17 e acima de 60 anos. A faixa etária de 6 a 15 anos foi atendida tanto de maneira direta quanto indireta. A execução direta deu-se no CRAS São Francisco e no Centro de Convivência do Jardim Novo

# Prefeitura Municipal de Cambé

## Secretaria Municipal de Assistência Social e Cidadania

Bandeirantes. Já a execução indireta para essa idade foi desenvolvida através de entidades que recebem subvenções para a execução do SCFV: Lar Santo Antônio e Associação Refúgio. À faixa de idade compreendida entre os 15 e 17 anos foi ofertado o serviço de maneira direta, no Centro da Juventude. O público acima de 60 anos foi atendido com o serviço de convivência de execução direta através das duas unidades de Centros de Convivência do Idoso do município.

Durante o ano de 2023 foram realizadas diversas ações, dentre as quais destacam-se:

- Percursos trabalhando temáticas como: trabalho infantil, violência contra a criança e o adolescente, estatuto da criança e do adolescente (ECA), meio ambiente, envelhecimento ativo e saudável, inclusão e diversidade etc
- Gincanas comemorativas ao mês da criança e Semana do Idoso
- Visitas a pontos históricos do município como o Parque Zezão e o Museu Histórico
- Visita à Feira das Profissões da Universidade Estadual de Londrina

b. Quantidade de indivíduos cadastrados no Sistema de Informações do Serviço de Convivência e Fortalecimento de Vínculos (SISC):

SCFV	ATIVIDADE	QUANTITATIVO
	Crianças de 0 a 6 anos	0
	Crianças e adolescentes de 6 a 15 anos	319
	Adolescentes de 15 a 17 anos	39
	Adultos de 18 a 59 anos	1
	Idosos	42

18

*Tabela 7: Indivíduos cadastrados no SISC.*

## 7 PROTEÇÃO SOCIAL ESPECIAL – PSE

Conjunto de serviços, programas e projetos para a reconstrução de vínculos familiares e comunitários, a defesa de direito, o fortalecimento das potencialidades e aquisições e a proteção de famílias e indivíduos para o enfrentamento das situações de violação de direitos, que tem foco em grupos que são particularmente vulneráveis, tais como: crianças; adolescentes; idosos; pessoas com deficiência; mulheres e suas famílias.

Algumas situações merecem atenção especial e são de competência exclusiva da Proteção Social Especial, como por exemplo: necessidade de afastamento da convivência familiar; situações de abandono e negligência; violência sexual, física, psicológica, patrimonial; cumprimento de medidas socioeducativas; além de outras.

Os serviços requerem organização técnica operacional específica, por atenderem situações heterogêneas e complexas e estão organizados em Proteção Social Especial de Média Complexidade e Proteção Social de Alta Complexidade.

### 7.1 Monitoramento e Avaliação da PSE segundo o Plano Municipal de Assistência Social e Cidadania 2022-2025

# Prefeitura Municipal de Cambé

Secretaria Municipal de Assistência Social  
e Cidadania

PROTEÇÃO SOCIAL ESPECIAL							
OBJETIVO	META	AÇÕES	PRAZO				CUMPRIMENTO
			22	23	24	25	
1. Efetivar cobertura de atendimento integral Especializado das famílias e indivíduos em situação de violência	Incluir em 5% a cada ano, o número de famílias no Serviço de Proteção e Atendimento Especializado Integral à Família e Indivíduo (PAEFI)	1. Instituir fluxo junto à Rede de Proteção e demais políticas para atendimentos às famílias em situação de violência	x	x	x	x	Em construção
		2. Implementar metodologia de Trabalho do PAEFI	x	x	x	x	Parcial
		3. Estabelecer fluxo de encaminhamentos para acesso aos benefícios/serviços socioassistenciais.	x	x	x	x	Em construção
2. Aprimorar serviços de Acolhimento Crianças, Adolescentes e Adultos	15%, a cada ano, de serviços aprimorados	1. Efetuar credenciamento de Instituições de Longa Permanência para idosos e Residências Inclusivas, para vagas de institucionalização dos casos referenciados nas Unidades de Proteção Especial	x	x	x	x	Sim
		2. Ampliar a parceria com a Instituição de Acolhimento de Adultos - Modalidade Casa de Passagem	x	x	x	x	Sim

# Prefeitura Municipal de Cambé

## Secretaria Municipal de Assistência Social e Cidadania

		3. Aprimorar o Programa Família Acolhedora de Crianças e Adolescentes	x	x	x	x	Sim
		4. Manter e aprimorar o Acolhimento Institucional para crianças e adolescentes	x	x	x	x	Sim
3. Diagnóstico de demanda de atendimento para mulheres vítimas de violência nos serviços de acompanhamento	Mapeamento da demanda de mulheres vítimas de violência	1. Realizar um estudo da demanda de atendimento para mulheres vítimas de violência para subsidiar implantações de ações específicas a este público.	x	x	x		Em construção
4. Descentralização do atendimento dos adolescentes em cumprimento de Medidas Socioeducativas e seus familiares	Referenciar as famílias em todas as unidades de atendimento do Sistema de Garantia de Direitos	1. Oficinas mensais com núcleo familiar, buscando as reflexões dos participantes, pautando-se em temas norteadores, nos territórios dos 06 CRAS do município	x	x	x	x	Parcial
		2. Estabelecer fluxo de encaminhamentos para acesso às políticas públicas do município	x	x	x	x	Parcial

20

**Tabela 8: Monitoramento e Avaliação da PSE.**

Os Serviços da Proteção Social Especial de Média Complexidade no município de Cambé são ofertados na unidade do CREAS:

- PAEFI
- Serviço de Proteção Social Especial para Pessoas com Deficiência, Idosas e suas Famílias;
- Serviço Especializado em Abordagem Social (este último, ofertado junto à entidade

# Prefeitura Municipal de Cambé

## Secretaria Municipal de Assistência Social e Cidadania

conveniada do terceiro setor - Lar Santo Antônio, mas referenciado ao serviço em tela).

- Serviço de Proteção Social a Adolescentes em Cumprimento de Medida Socioeducativa de Liberdade Assistida (LA), e de Prestação de Serviços à Comunidade (PSC).

Já os Serviços da Proteção Social Especial de Alta Complexidade, são os Serviços de Acolhimento, nas modalidades :

- Serviço de Acolhimento Institucional para crianças e adolescentes e
- Serviço de Acolhimento em Família Acolhedora.

### 7.2 Centro de Referência Especializado de Assistência Social – CREAS

CREAS	
ATIVIDADE	QUANTITATIVO
Total de ofícios encaminhados ao Sistema Judiciário	485
Atendimentos individualizados	908
Atendimentos em grupos (indivíduos ou familiares)	45
Visitas domiciliares	1066
Famílias em Acompanhamento pelo PAEFI	411
Contra Referências (CREAS □ CRAS)	84
Adolescentes em cumprimento de Medidas Socioeducativas	23
Notificações atendidas pelo CREAS	189 (Criança/adolescente)
	6 (Homem)
	29 (Pessoa com Deficiência - PCD)
	80 (Mulher)
	125 (Idoso)
<b>TOTAL</b>	<b>429</b>
Ações de Conscientização	08
Pessoas identificadas em situação de Abordagem Social	1320
Abordagens realizadas	3790

**Tabela 9: Demonstrativo quantitativo das demandas do CREAS em 2023.**

Ações promovidas:

- Reuniões e estudos de casos semanais entre a equipe CREAS;
- Estudos de casos entre os equipamentos socioassistenciais, Conselho Tutelar, CAPS, saúde e educação, sendo promovidas pela própria unidade;
- Maior divulgação dos serviços e ofertas do CREAS: tendo como público alvo a sociedade em geral, através das ações de conscientização - oficinas territoriais para a rede de Proteção no Maio Laranja; roda de conversa sobre Cultura de Paz no Centro da Juventude, com os Agentes da Cidadania; Dia da Família na Escola, palestra sobre a função protetiva do núcleo familiar; Violência Doméstica abordada na Semana “Cuidando de quem Cuida” na Santa Casa; Rodas de conversa com idosos, sobre os direitos dessa população nos CCIs; atividades em parceria com outras políticas públicas municipais;
- Encaminhamentos para a rede de acompanhamento nas situações de acompanhamento;
- Participação em audiências enquanto parte das medidas protetivas aplicadas aos assistidos do serviço;

# Prefeitura Municipal de Cambé

## Secretaria Municipal de Assistência Social e Cidadania

- Notificações recebidas e atendidas: algumas orientações pontuais, e outras que se tornaram famílias em acompanhamento.
- Abordagem social: serviço efetuado por entidade subvencionada (mas com os casos sendo referenciados à esta unidade), e, em alguns casos, pela própria equipe do CREAS.

### 7.3 Serviço de Acolhimento Institucional para crianças e adolescentes

Durante o ano de 2023, vinte e duas crianças e adolescentes passaram pelo acolhimento institucional enquanto medida de proteção. Destas, 15 crianças e 7 adolescentes. O ano encerrou com 06 acolhidos na Casa Abrigo.

### 7.4 Serviço de Acolhimento Familiar

Nesta modalidade, três crianças foram acolhidas, um grupo de irmãos, numa única Família Acolhedora. Segue o planejamento de divulgação do Serviço, para ampliar o número de famílias cadastradas e habilitadas, já que em 2023 o serviço apontou somente duas famílias acolhedoras homologadas.

## 8. DESEMPENHO FINANCEIRO

Das receitas recursos federais de 2023 para Fundo Municipal da Assistência Social, segue os valores gerais sem separação de grupo, apenas a descrição por tipo de execução:

Tipo de Execução	Valor de receita em reais (R\$)
Serviço	894.711,07
Gestão	89.598,15
<b>Soma total dos tipos de execução:</b>	<b>984.309,12</b>

*Tabela 10: Receitas federais de 2023 (gerais) separadas por tipo de execução, valor em reais.*

Das receitas recursos federais de 2023 para Fundo Municipal, separam-se por tipo de execução, havendo subdivisões dentro de cada um desses. Assim, a tabela a seguir faz a estruturação do tipo de execução de gestão:

Grupo	Piso/Componente	Valor de receita em reais (R\$)
Bloco de Gestão do SUAS	Índice de Gestão Descentralizada do SUAS	0,00
Bloco de Gestão do Programa Bolsa Família e do Cadastro Único	Índice de Gestão Descentralizada – IGDBF	89.598,15
<b>Soma total dos Grupos e Componentes:</b>		<b>89.598,15</b>

*Tabela 11: Receitas federais de 2023 de gestão separada por grupos e componentes e soma total de ambos, valor em reais.*

A tabela a seguir faz a estruturação do tipo de execução de serviço:

# Prefeitura Municipal de Cambé

Secretaria Municipal de Assistência Social  
e Cidadania

Grupo	Piso/Componente	Valor de receita em reais (R\$)
Programas	Programa Primeira Infância no SUAS	0,00
<b>Soma desse Grupo e seus Componentes:</b>		<b>0,00</b>
Bloco da Proteção Social Básica	Serviço de Convivência e Fortalecimento de Vínculos	174.897,41
	Piso Básico Fixo	364.016,62
<b>Soma desse Grupo e seus Componentes:</b>		<b>538.914,03</b>
<b>Soma total dos Grupos e Componentes:</b>		<b>538.914,03</b>

*Tabela 12: Receitas federais de 2023 de serviço separada por grupos e componentes e soma total de ambos, valor em reais.*

Das receitas recursos estaduais de 2023 para Fundo Municipal referente a Assistência Social, segue os valores separados por destino do recurso:

Nível de Complexidade	Tipo de Proteção	Destino do recurso	Valor de receita em reais (R\$)
_____	Proteção Social Básica	Benefícios Eventuais (BE)	300.000,00
		Serviço de Proteção e Atendimento Integral à Família	0,00
<b>Soma desse nível de complexidade, tipo de proteção e destinos dos recursos:</b>			<b>300.000,00</b>
Média e Alta Complexidade	Proteção Social Especial	Serviço de Proteção e Atendimento Especializado à Família e Indivíduos	91.500,00
<b>Soma desse nível de complexidade, tipo de proteção e destino dos recursos:</b>			<b>91.500,00</b>
<b>Soma total dos níveis de complexidade, tipos de proteções e destinos dos recursos:</b>			<b>391.500,00</b>

*Tabela 13: Receitas estaduais de 2023 separadas por nível de complexidade, tipo de proteção, destino do recurso e soma total de ambos, valor em reais.*

Outrossim, há o saldo reprogramado de gestão do SUAS para o combate ao COVID e BPC na Escola, sendo assim detalhado na seguinte tabela:

Valor de receita em reais (R\$)	
Ações do COVID no SUAS	0.00
BPC ESCOLA	920,00
<b>Soma total das receitas:</b>	<b>920,00</b>
Saldo reprogramado em reais (R\$)	
Ações do COVID no SUAS	122.268,60
BPC ESCOLA	2.783,71

# Prefeitura Municipal de Cambé

Secretaria Municipal de Assistência Social  
e Cidadania

<b>Soma total dos saldos reprogramados:</b>	<b>125.052,31</b>
---	-------------------

*Tabela 14: Recursos de saldo de reprogramação separados de acordo com seu destino.*

Dessa forma, seguem as despesas pagas com recursos federais:

<b>Destino do pagamento/despesa</b>	<b>Valor líquido de despesa em reais (R\$)</b>
Programa Primeira Infância no SUAS	0,00
Programa Auxílio Brasil (antes repassado ao Bolsa Família)	302.463,68
Serviço de Proteção e Atendimento à Família	219.992,01
<b>Soma total das despesas pagas através de recursos federais:</b>	<b>522.455,69</b>

*Tabela 15: Estrutura das despesas pagas com recursos federais em 2023.*

Além dessas, seguem as despesas pagas com recursos estaduais:

<b>Tipo de Proteção</b>	<b>Destino do pagamento/despesa:</b>	<b>Valor líquido de despesa em reais (R\$)</b>
Proteção Social Básica	Benefícios Eventuais (BE)	0,00
	Serviço de Proteção e Atendimento Integral à Família	52.192,46
<b>Soma das despesas de PSB pagas com recursos estaduais:</b>		<b>52.192,46</b>
Proteção Social Especial	Serviço de Proteção e Atendimento Especializado à Família e Indivíduos	<b>74.645,61</b>
<b>Soma das despesas de PSE pagas com recursos estaduais:</b>		<b>74.645,61</b>
<b>Soma total das despesas pagas com recursos estaduais:</b>		<b>126.832,07</b>

*Tabela 16: Estrutura das despesas pagas com recursos estaduais em 2023.*

Outrossim, as receitas e despesas/pagamentos com recursos próprios são equivalentes, sendo assim segue a estruturação de despesas e receitas de recursos próprios do município para o FMAS:

<b>Destino de despesas/recursos</b>	<b>Valor líquido da despesa (R\$)</b>	<b>Valor líquido da receita (R\$)</b>
Ações da Assistência Social	10.819.268,48	12.422.340,00
Conselho Tutelar	745.994,67	894.410,00
<b>Soma total dos valores de despesas pagas com recursos próprios:</b>		<b>11.565.263,15</b>
<b>Soma total dos valores de receitas de recursos próprios:</b>		<b>13.316.750,00</b>

*Tabela 17: Estrutura das despesas e receitas de recursos próprios equivalentes em 2023.*

## 9. CONSIDERAÇÕES FINAIS

O Relatório Anual de Gestão 2023 da Secretaria Municipal da Assistência Social e Cidadania de Cambé proporciona um panorama detalhado das ações realizadas ao longo do ano, destacando as conquistas alcançadas, os desafios enfrentados e as lições aprendidas. Ao refletir sobre os resultados obtidos, é possível avaliar o impacto das políticas públicas de assistência social e traçar diretrizes para o aprimoramento contínuo dos serviços prestados.

### 1. Avanços e Conquistas

Durante o ano de 2023, a Secretaria Municipal da Assistência Social e Cidadania fez progressos significativos na implementação e na ampliação dos serviços de assistência social. A gestão eficiente dos recursos e a articulação com diversas esferas de governo e parceiros comunitários permitiram a realização de diversas ações importantes, como a expansão do atendimento nos CRAS e a melhoria das condições no CREAS.

Além disso, foram implementados novos programas e iniciativas voltados para a inclusão social, a proteção dos direitos dos cidadãos e o fortalecimento da rede de apoio à população em situação de vulnerabilidade. Os investimentos em capacitação e formação continuada dos profissionais também foram fundamentais para a melhoria da qualidade dos serviços oferecidos.

### 2. Desafios e Oportunidades de Melhoria

Apesar dos avanços, o ano de 2023 apresentou desafios que exigiram respostas ágeis e adaptativas. A demanda crescente por serviços de assistência social, impulsionada por fatores econômicos e sociais complexos, revelou a necessidade de fortalecer ainda mais a infraestrutura e a capacidade de resposta da Secretaria.

Entre os principais desafios enfrentados estão a necessidade de maior integração entre os serviços, a otimização dos processos internos e a ampliação da rede de atendimento para cobrir áreas ainda não suficientemente contempladas. A gestão de casos complexos e a coordenação entre diferentes serviços também mostraram a importância de continuar aprimorando a articulação e o fluxo de informações.

### 3. Participação Social e Transparência

A participação ativa da sociedade civil e o controle social foram aspectos essenciais para o sucesso das ações da Secretaria em 2023. A colaboração dos Conselhos Municipais e a transparência nas práticas de gestão fortaleceram a confiança pública e garantiram que as ações estivessem alinhadas com as reais necessidades da população.

### 4. Perspectivas Futuras

O olhar para o futuro envolve a necessidade de ajustar estratégias e reavaliar prioridades com base nas experiências e nas avaliações realizadas ao longo do ano. A Secretaria Municipal da Assistência Social e Cidadania de Cambé está comprometida em utilizar os aprendizados de 2023 para promover melhorias contínuas, com foco na inclusão, na proteção social e na promoção da

# **Prefeitura Municipal de Cambé**

---

## **Secretaria Municipal de Assistência Social e Cidadania**

cidadania.

O fortalecimento da rede de serviços, a ampliação da capacidade de atendimento e a busca por soluções inovadoras serão prioridades para o próximo período. A continuidade do monitoramento e da avaliação, bem como a manutenção do compromisso com a transparência e a participação social, são fundamentais para garantir que as políticas de assistência social atendam eficazmente às necessidades da população cambense.

**Lucilene Cristiane dos Santos Diorio**

**SECRETARIA MUN. ASSISTÊNCIA SOCIAL E CIDADANIA**