



Prefeitura Municipal de Cambé

Secretaria Municipal de Assistência Social
e Cidadania

RELATÓRIO ANUAL DE GESTÃO DA SECRETARIA MUNICIPAL DA ASSISTÊNCIA SOCIAL E CIDADANIA DE CAMBÉ

2022

Prefeitura Municipal de Cambé

Secretaria Municipal de Assistência Social
e Cidadania
2022

IDENTIFICAÇÃO GERAL

Objeto: Relatório Anual de Gestão 2022 da Secretaria Municipal da Assistência Social
Período de Abrangência: 2022
Município: Cambé - Paraná

Gestor Executivo Municipal

Prefeitura Municipal de Cambé

CNPJ: 75732057/0001-84

Rua: Otto Gaertner, 65.

CEP: 86181-300

Telefone: (43) 3174-2600

Endereço Eletrônico: gabinete@cambe.pr.gov.br

Órgão Gestor da Política de Assistência Social

Secretaria Municipal da Assistência Social e Cidadania – SMAS

Rua Francisco Delgado Sanches, nº189. Centro-PR.

CEP: 86182-130

Telefone: (43) 3174-2640

Endereço eletrônico: assistenciasocial@cambe.pr.gov.br

Fundo Municipal da Assistência Social -

FMAS Francisco Delgado Sanches, nº189.

Centro-PR. **CEP:** 86182-130

Telefone: (43) 3174-2640

Endereço eletrônico: assistenciasocial@cambe.pr.gov.br

Prefeitura Municipal de Cambé

2

Secretaria Municipal de Assistência Social
e Cidadania

EQUIPE DE GESTÃO

Conrado Ângelo Scheller
Prefeito Municipal

Lucilene Cristiane dos Santos Diorio
Secretária Municipal da Assistência Social e Cidadania

Juliana Dorta Lopes
Diretoria de Gestão do SUAS

Murilo Gobato Martins da Silva
Diretoria Administrativa

Flávia Carina Cucchi Iwakura
Diretoria da Proteção Social Especial

Rosangela Fernandes Pessoa Lemes
Diretoria da Proteção Social Básica

Fernanda Aparecida de Carvalho
Coordenação de Núcleos de Convivência do Idoso - Jardim Tupi

Cristiane Ribeiro de Souza Luz
Coordenação de Núcleos de Convivência da Criança e Adolescentes - Jardim Novo Bandeirantes

Luciana Eny Teixeira
Coordenadora do CRAS Ana Rosa

Yara Maria Fantini de Oliveira
Coordenadora do CRAS Campos Verdes

Rosiane Daniele Cruz
Coordenadora do CRAS Novo Bandeirantes

Silvia de Alice Freitas
Coordenadora do CRAS Santo Amaro

Susana Paula Belanson de Oliveira
Coordenadora do CRAS São Francisco

Fabricio da Silva Campanucci
Coordenadora do CRAS Tarobá

Prefeitura Municipal de Cambé

3

Secretaria Municipal de Assistência Social
e Cidadania

Evandro Dezotti Dantas

Coordenador do Centro de Referência Especializado de Assistência Social

Veranice da Silva

Coordenadora do Serviço de Acolhimento - Familiar e Institucional

Lucilene Cristiane dos Santos Diorio

Gestor do Cadúnico

Dilson Pereira de Oliveira

Conselheiro Tutelar Titular - Presidente do Conselho Tutelar

Josiane Cristina Botti

Conselheira Tutelar Titular

Livia Diniz Lopes Sola

Conselheira Tutelar Titular

Hermindo Barbosa

Conselheira Tutelar Titular

Rosangela Figueiredo da Silva

Conselheira Tutelar Titular

Ana Carolina dos Santos

Responsável pela Secretaria Executiva dos Conselhos Municipais vinculados à SMASC

Marco Aurélio Zaminelli de Souza

Assistente Administrativo

Secretaria Municipal de Assistência Social e Cidadania

LISTA DE SIGLAS E ABREVIATURAS

AEPETI	Ações de Erradicação do Trabalho Infantil
BPC	Benefício de Prestação Continuada
CadÚnico	Cadastro Único
CCI	Centro de Convivência do Idoso
CMA	Conselho Municipal da Assistência
S	Social
CAE	Conselho de Alimentação Escolar
CAISAN	Câmara Intersetorial Municipal de Segurança Alimentar e Nutricional
CMDCA	Conselho Municipal dos Direitos da Criança e do Adolescente
CMDM	Conselho Municipal dos Direitos da Mulher
CMDPI	Conselho Municipal da Pessoa Idosa
CMPIR	Conselho Municipal de Promoção da Igualdade Racial
COMSEA	Conselho Municipal de Segurança Alimentar e Nutricional
CRAS	Centro de Referência da Assistência Social
CREAS	Centro de Referência Especializado de Assistência Social
CT	Conselho Tutelar
DPE	Defensoria Pública do Estado do Paraná
FMA	Fundo Municipal da Assistência Social
S	Grupo Populacional Tradicional
GPTE	Específico
IBGE	Instituto Brasileiro de Geografia e Estatística
IDHM	Índice de Desenvolvimento Humano Municipal
LA	Liberdade Assistida
MPE	Ministério Público Estadual
PAA	Programa de Aquisição de Alimentos
PAEFI	Serviço de Proteção e Atendimento Especializado à Família e Indivíduos

Prefeitura Municipal de Cambé

5

Secretaria Municipal de Assistência Social e Cidadania

PAIF	Serviço de Proteção e Atendimento Integral à Família
PCD	Pessoa com Deficiência
PNG	Programa Nossa Gente
PSB	Proteção Social Básica
PSC	Prestação de Serviços à Comunidade
PSE	Proteção Social Especial
PETI	Programa de Erradicação do Trabalho Infantil
RMA	Registro Mensal de Atendimentos
SISAN	Sistema Nacional de Segurança Alimentar e Nutricional
SCFV	Serviço de Convivência e Fortalecimento de Vínculos
SISC	Sistema de Informações do Serviço de Convivência e Fortalecimento de Vínculos
SMASC	Secretaria Municipal da Assistência Social e Cidadania

Prefeitura Municipal de Cambé

Secretaria Municipal de Assistência Social
e Cidadania

SUMÁRIO

APRESENTAÇÃO.....	7
2. GESTÃO MUNICIPAL DO SISTEMA ÚNICO DE ASSISTÊNCIA SOCIAL.....	10
3. GESTÃO DO TRABALHO.....	11
3.1 Estrutura Organizacional do SUAS no Município de Cambé.....	11
4. GESTÃO DE AÇÕES DO SUAS.....	12
4.1 Participação e Controle Social.....	12
5. PROTEÇÃO SOCIAL BÁSICA – PSB.....	14
5.1 Centros de Referência de Assistência Social – CRAS.....	14
5.2 Ações, Programas e Projetos Realizados pelos CRAS no ano de 2022.....	15
5.3 Serviço de Proteção e Atendimento Integral à família – PAIF.....	17
5.4 Serviço de Convivência e Fortalecimento de Vínculos – SCFV.....	19
5.5 Cadastro Único – CadÚnico.....	20
6. PROTEÇÃO SOCIAL ESPECIAL – PSE.....	21
6.1 Ações, Programas e Projetos Realizados pelo CREAS no ano de 2022.....	21
7. GESTÃO DE AÇÕES DAS POLÍTICAS PÚBLICAS VINCULADAS A CIDADANIA.....	31
7.1 Política Municipal de Atendimento dos Direitos da Criança e do Adolescente.....	31
7.2 Política Municipal de Garantia de Direitos das Mulheres.....	33
7.3 Política Pública de garantia de Direitos da Pessoa Idosa.....	34
7.4 Igualdade Racial.....	36
8. DESEMPENHO FINANCEIRO.....	38
9. CONSIDERAÇÕES FINAIS.....	43

APRESENTAÇÃO

O Relatório Anual de Gestão 2022 da Secretaria Municipal da Assistência Social e Cidadania (SMASC) de Cambé tem como objetivo principal apresentar de forma transparente e detalhada os planos, programas, projetos e atividades realizadas ao longo do ano, apresentando os avanços e desafios enfrentados ao longo do ano.

Este documento não apenas resume as ações executadas, mas também reflete a importância de um planejamento estratégico eficaz e adaptado às necessidades da população, garantindo que as políticas públicas de assistência social e cidadania sejam implementadas com eficácia e equidade.

A elaboração deste relatório de gestão se justifica pela necessidade de um acompanhamento contínuo e sistemático das ações realizadas, bem como pela importância de assegurar a transparência e a responsabilidade na administração dos recursos públicos. Em um contexto de constantes mudanças e desafios sociais, é fundamental que a Secretaria mantenha um compromisso com a melhoria contínua e a avaliação crítica dos seus programas e serviços.

A gestão da Secretaria Municipal da Assistência Social e Cidadania (SMASC) de Cambé teve início em 2021, em um cenário marcado por profundos desafios sociais, econômicos e sanitários, decorrentes dos efeitos prolongados da pandemia da COVID-19. O contexto exigiu ações emergenciais, reorganização administrativa e forte capacidade de adaptação frente às novas demandas da população.

Um dos principais impactos enfrentados no início da gestão foi o aumento expressivo da vulnerabilidade social. A perda de renda, o desemprego e a insegurança alimentar agravaram a situação de muitas famílias cambesenses, levando à intensificação da busca por benefícios eventuais, alimentos, atendimentos psicossociais e inserção em programas de transferência de renda. A rede socioassistencial, especialmente os Centros de Referência de Assistência Social (CRAS), vivenciou um aumento considerável da demanda, exigindo esforços redobrados para garantir o acesso aos direitos sociais fundamentais.

Além disso, a equipe gestora de 2021 teve como desafio inicial a reorganização técnica e administrativa da Secretaria, com revisão de contratos, fluxos de atendimento, redefinição de prioridades orçamentárias e fortalecimento do planejamento estratégico. A

Secretaria Municipal de Assistência Social e Cidadania

readequação das ações institucionais tornou-se imprescindível para responder às necessidades emergentes da população, ao mesmo tempo em que se buscava manter a qualidade dos serviços ofertados.

Outro fator de grande impacto foi a necessidade de adaptação ao atendimento remoto ou híbrido, devido às restrições impostas pelas medidas de isolamento social, exigindo novas estratégias de acompanhamento, escuta qualificada e fortalecimento de vínculos.

Também mereceu atenção prioritária a proteção da saúde dos trabalhadores do Sistema Único de Assistência Social (SUAS), com a implementação de protocolos de biossegurança, fornecimento de Equipamentos de Proteção Individual (EPIs) e reorganização dos espaços físicos das unidades socioassistenciais.

Diante do contexto de crise econômica e social intensificado pela pandemia de COVID-19 nos anos anteriores, o ano de 2022 foi marcado por importantes avanços na área da Assistência Social no Brasil. As ações e políticas implementadas buscaram responder ao aumento da vulnerabilidade social, à insegurança alimentar e à crescente demanda por serviços socioassistenciais.

Um dos principais marcos de 2022 foi a reorganização dos programas de transferência de renda, com destaque para a substituição do Auxílio Emergencial por programas permanentes, como o novo Programa Auxílio Brasil (posteriormente reestruturado como Bolsa Família). Essa política representou um esforço para ampliar o alcance das famílias em situação de pobreza e extrema pobreza, fortalecendo a rede de proteção social.

Além disso, houve maior reconhecimento da importância do Sistema Único de Assistência Social (SUAS) como eixo estruturante das políticas públicas de enfrentamento à desigualdade.

Em 2022, também houve crescimento das ações intersetoriais, especialmente entre assistência social, saúde e educação, visando respostas integradas às múltiplas vulnerabilidades enfrentadas por famílias e comunidades. Destaca-se, ainda, o foco em ações voltadas a grupos historicamente marginalizados, como pessoas em situação de rua, mulheres vítimas de violência, população negra e comunidades tradicionais.

Por fim, o ano representou uma retomada das discussões em torno da participação social e do controle social, com a reativação de conselhos, conferências e espaços de

Prefeitura Municipal de Cambé

9

Secretaria Municipal de Assistência Social e Cidadania

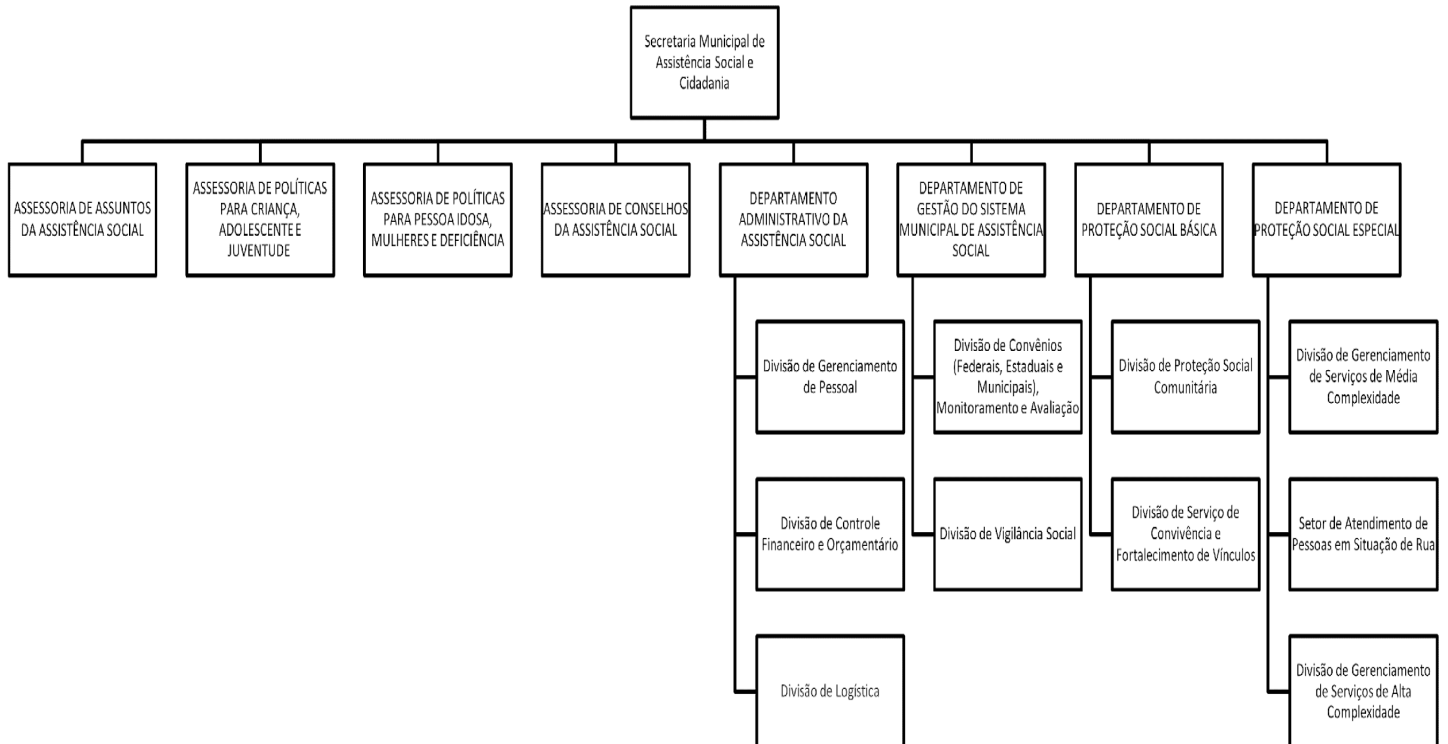
escuta da população, essenciais para garantir a construção de políticas públicas baseadas nas reais demandas da sociedade.

Prefeitura Municipal de Cambé

Secretaria Municipal de Assistência Social e Cidadania

2. GESTÃO MUNICIPAL DO SISTEMA ÚNICO DE ASSISTÊNCIA SOCIAL

A SMASC de Cambé no ano de 2022 esteve organizada da seguinte forma:



3. GESTÃO DO TRABALHO

3.1 Estrutura Organizacional do SUAS no Município de Cambé:

a. A relação de funcionários vinculados a SMASC até dezembro de 2022 contava com um total de servidores/ colaboradores, os quais estavam subdivididos nos seguintes equipamentos:

- I. SMASC (gestão): 11 servidores / 03 colaboradores;
- II. CRAS: 32 servidores/ 12 colaboradores;
- III. CCI: 06 servidores/ 03 colaboradores;
- IV. Centro da Juventude: 04 servidores/ 03 colaboradores;
- V. CREAS: 10 servidores/ 03 colaboradores;
- VI. Serviço de Acolhimento: 13 servidores/ 05 colaboradores
- VII. CT: 5 conselheiros eleitos/ 3 servidores/ 01 colaborador;

b. Do quadro de funcionários, as formas de contratações ocorreram através de:

- I. Concurso Público: 02 servidores;
- II. Terceirizados: 01 colaborador contratados;

Prefeitura Municipal de Cambé

Secretaria Municipal de Assistência Social e Cidadania

4. GESTÃO DE AÇÕES DO SUAS

A gestão das ações do Sistema Único de Assistência Social (SUAS) no município de Cambé é conduzida pela Secretaria Municipal de Assistência Social e Cidadania (SMASC), responsável pelo planejamento, implementação e monitoramento das políticas públicas de assistência social.

Com o objetivo de assegurar a eficácia das políticas voltadas à proteção social e à inclusão cidadã, o SUAS, enquanto estrutura nacional, é operacionalizado em Cambé por meio de uma rede de serviços e programas. Esses serviços seguem diretrizes estabelecidas pelos governos federal e estadual, mas são adaptados às especificidades e demandas da população cambense.

O planejamento das ações é embasado em diagnósticos socioeconômicos e nas demandas identificadas pela própria Secretaria, o que garante a integração, articulação e efetividade dos serviços prestados à população.

Destaques das ações realizadas em 2022:

- Captação de recursos federais;
- Participação no monitoramento e avaliação das entidades conveniadas com o município;
- Representação institucional na Comissão Intergestores Bipartite (CIB) e no Colegiado Estadual de Gestores Municipais da Assistência Social (COGEMAS);
- Parcerias com Entidade Não Governamentais para execução dos serviços de : Abordagem Social, SCFV de 06 a 15 anos, Casa de Passagem;
- Ação Noite Fria - “Acolher para Aquecer”.

4.1 Participação e Controle Social

Além das ações e iniciativas desenvolvidas, a gestão do Sistema Único de Assistência Social (SUAS) em Cambé valoriza e fortalece a participação da sociedade civil e o controle social, princípios fundamentais que garantem a transparência, a legitimidade e

Prefeitura Municipal de Cambé

Secretaria Municipal de Assistência Social e Cidadania

a efetividade das políticas públicas.

Nesse contexto, a Secretaria Municipal de Assistência Social e Cidadania (SMASC) mantém sob sua vinculação os seguintes conselhos municipais:

- **Conselho Municipal de Assistência Social (CMAS);**
- **Conselho Municipal dos Direitos da Criança e do Adolescente (CMDCA);**
- **Conselho Municipal dos Direitos da Mulher (CMDM);**
- **Conselho Municipal dos Direitos da Pessoa Idosa (CMDPI);**
- **Conselho Municipal de Promoção da Igualdade Racial (CMPIR).**

Os conselhos são compostos por representantes do poder público e da sociedade civil, com atuação paritária, e desempenham papel essencial na formulação, acompanhamento, fiscalização e avaliação das políticas públicas no âmbito da assistência social e áreas correlatas.

As instâncias de controle social se reúnem periodicamente para deliberar sobre ações, planos e programas, contribuindo de forma significativa para a elaboração e revisão do **Plano Municipal de Assistência Social** e demais instrumentos de gestão.

Por meio dessa atuação conjunta e participativa, consolida-se em Cambé um modelo de gestão democrática e inclusiva, comprometido com o fortalecimento das políticas públicas e a promoção dos direitos sociais.

Prefeitura Municipal de Cambé

Secretaria Municipal de Assistência Social e Cidadania

5. PROTEÇÃO SOCIAL BÁSICA – PSB

A proteção social de Assistência Social consiste em um conjunto de ações, cuidados, atenções, benefícios e auxílios ofertados pelo SUAS, para redução e prevenção do impacto dos infortúnios sociais e naturais ao ciclo da vida, à dignidade humana e à família como núcleo básico de sustentação afetiva, biológica e relacional.

A Proteção Social Básica (PSB) tem por finalidades prevenir situações de risco através do desenvolvimento de potencialidades e aquisições e o fortalecimento de vínculos familiares e comunitários. Destina-se à população que vive em situação de vulnerabilidade social decorrente da pobreza, privação e fragilização de vínculos afetivos.

5.1 Centros de Referência de Assistência Social – CRAS

A Proteção Social Básica é realizada principalmente por meio do CRAS, que atua garantindo atenção integral às famílias de um território. No município, existem seis unidades de CRAS que oferecem os serviços PAIF (Proteção e Atendimento Integral à Família) e SCFV (Convivência e Fortalecimento de Vínculos), além da gestão dos benefícios socioassistenciais, que são direitos dos cidadãos.

O CRAS também viabiliza o acesso a benefícios como o Benefício de Prestação Continuada (BPC), Benefícios Eventuais e Benefícios de Transferência de Renda, e realiza a inscrição de famílias no Cadastro Único para Programas Sociais do Governo Federal.

As tabelas a seguir apresentam dados quantitativos sobre os beneficiários do BPC e dos benefícios eventuais concedidos pelas seis unidades do CRAS no município.

BENEFICIÁRIOS DO BPC	QUANTITATIVO
Pessoa com deficiência	1045
Idosos	1395
Total	2440

Tabela 1: Quantitativo de beneficiários do BPC.

Prefeitura Municipal de Cambé

Secretaria Municipal de Assistência Social
e Cidadania

BENEFÍCIOS EVENTUAIS	QUANTITATIVO
Auxílio Funeral	60
Vulnerabilidade Temporária – Alimentação	20.114
Vulnerabilidade Temporária – Passagem Rodoviária Intermunicipal/Interestadual	08
Vulnerabilidade Temporária – Vale-transporte metropolitano	859
Vulnerabilidade Temporária – Documentação	1.350

Tabela 2: Quantitativo de benefícios eventuais concedidos pelos CRAS.

5.2 Ações, Programas e Projetos Realizados pelos CRAS no ano de 2022:

- Reuniões semanais com a equipe técnica;
- Reuniões com a rede de serviços presente no território;
- Capacitações internas com as equipes de referência;
- Busca ativa de famílias em situação de vulnerabilidade e risco social e de famílias beneficiárias de programas sociais dos governos federal e estadual.
- Participação das equipes de referência na capacitação “CRAS em Movimento”, ofertada pela Escola de Gestão;
- Realização de ações comunitárias em parceria com outras Secretarias e Instituições;
- Oferta de atividades coletivas para diversos públicos;
- Reuniões de acolhida com novas famílias que buscaram os serviços.

Objetivos, metas e ações realizadas através dos CRAS em 2022, de acordo com o Plano Municipal de Assistência Social

OBJETIVO	META	AÇÕES	CUMPRIMENTO
Ampliar o acesso das famílias em situação de vulnerabilidade social aos programas, serviços e benefícios de proteção básica.	Aumentar em 5%, a cada ano, o número de famílias no PAIF.	Implementar metodologia de trabalho do PAIF.	Ação permanente e em constante avaliação e aprimoramento.
		Manter o acompanhamento das famílias beneficiárias do	Em execução. Ação Contínua.

Prefeitura Municipal de Cambé

Secretaria Municipal de Assistência Social e Cidadania

		Programa Bolsa Família (PBF), em especial as que encontram-se em descumprimento de condicionalidades	
	Encaminhar, para acesso ao Benefício de Prestação Continuada (BPC), 80% da população atendida nos serviços, que apresentam perfil de renda	Desenvolver ações complementares com os beneficiários do BPC, incluindo o Programa BPC na Escola.	Em execução. Ação Contínua.
		Promover a inserção das famílias com membros beneficiários do BPC no CadÚnico.	Em execução. Ação Contínua.
Desenvolver ações intersetoriais com outras Políticas Públicas para o atendimento integral das famílias e indivíduos em situação de vulnerabilidade social.	Realizar o encaminhamento de, no mínimo, 10% das famílias atendidas aos serviços ofertados	Encaminhar as famílias atendidas pelos serviços socioassistenciais aos cursos profissionalizantes ofertados	Em execução. Ação Contínua.
		Sensibilizar os usuários quanto às oportunidades de acesso ao mundo do trabalho.	Em execução. Ação Contínua.
		Desenvolver ações comunitárias em parceria com as demais secretarias municipais nos territórios de maior	Em execução. Ação Contínua.

Prefeitura Municipal de Cambé

Secretaria Municipal de Assistência Social
e Cidadania

		vulnerabilidade.	
--	--	------------------	--

Tabela 3: Esquematização dos objetivos, metas e ações do CRAS para 2022.

5.3 Serviço de Proteção e Atendimento Integral à família – PAIF

O Serviço de Proteção e Atendimento Integral à Família é essencial para a Política de Assistência Social, pois assegura espaços de convívio, informa e garante acesso aos direitos socioassistenciais, contribui para a gestão intersetorial local, para o desenvolvimento da autonomia, o empoderamento das famílias e a ampliação de sua capacidade protetiva. Fortalece, ainda, vínculos familiares e comunitários, favorecendo a ampliação de perspectivas de vida das famílias mais vulneráveis e seu acesso aos direitos.

Das realizações do PAIF, seguem os dados estatísticos das ações realizadas no ano de 2022, extraídos do RMA:

PAIF	
ATIVIDADE	QUANTITATIVO
Famílias Referenciadas	17.648
Famílias em Acompanhamento pelo PAIF	112
Atendimentos Particularizados Realizados	78.507
Indivíduos Encaminhados para Acesso ao BPC	225
Visitas Domiciliares Realizadas	2.557
Encaminhamentos Realizados para outros Serviços/Benefícios	8.709
Famílias participando regularmente de grupos no âmbito do PAIF	276
Pessoas que participaram de palestras, oficinas e outras atividades coletivas	650

Tabela 4: Quantitativo de atividades desenvolvidas pelo CRAS em 2022.

Atividades desenvolvidas pelo PAIF:

Prefeitura Municipal de Cambé

Secretaria Municipal de Assistência Social e Cidadania

Oficinas	Local	Encontros
Acolhidas Coletivas	CRAS Santo Amaro	9
	CRAS Tarobá	3
Oficinas com novos Beneficiários do PAB	CRAS Ana Rosa	5
	CRAS Novo Bandeirantes	4
	CRAS São Francisco	1
Beneficiários de Benefícios Eventuais (Auxílio Alimento)	CRAS Campos Verdes	7
	CRAS Novo Bandeirantes	5
	CRAS São Francisco	6
Reunião com famílias em não cumprimento de condicionalidades PAB	CRAS Novo Bandeirantes	2
	CRAS Santo Amaro	2
Oficinas com Idosos	CRAS Santo Amaro	5
	CRAS São Francisco	20
Reunião com Beneficiários do BPC	CRAS São Francisco	2
Oficinas com famílias PAIF/SCFV	CRAS São Francisco	8
Oficinas com Imigrantes	CRAS Ana Rosa	2
	CRAS Santo Amaro	5
Ações Comunitárias	CRAS Campos Verdes	1
	CRAS Santo Amaro	1
	CRAS São Francisco	1

Tabela 5: Oficinas/Ações realizadas no PAIF em 2022.

5.4 Serviço de Convivência e Fortalecimento de Vínculos – SCFV

Prefeitura Municipal de Cambé

Secretaria Municipal de Assistência Social e Cidadania

a. Realizações do SCFV

Com o objetivo de complementar o trabalho social com a família, prevenindo a ocorrência de situações de risco social e fortalecendo a convivência familiar e comunitária, o SCFV é realizado em grupos de modo a garantir aquisições progressivas aos seus usuários, de acordo com seu ciclo de vida. A oferta do serviço, conforme estabelecido na Tipificação Nacional dos Serviços Socioassistenciais (2014), ocorreu no município de Cambé no ano de 2022 de maneira direta e indireta. As faixas etárias atendidas no referido ano com o serviço foram: de 6 a 15 anos, de 15 a 17 e acima de 60 anos.

A faixa etária de 6 a 15 anos foi atendida tanto de maneira direta quanto indireta. A execução direta deu-se no CRAS Campos Verdes, no CRAS São Francisco e no Centro de Convivência do Novo Bandeirantes.

A execução indireta para a faixa etária de 6 a 15 anos foi realizada através de entidades que recebem subvenções para a execução do SCFV: Lar Santo Antônio e Associação Refúgio.

Importante destacar que no período entre janeiro a agosto o SCFV foi executado de maneira indireta no CRAS São Francisco, através da Associação Refúgio, que deslocou seu atendimento até o espaço do CRAS. Após o mês de agosto, iniciou-se o atendimento de maneira direta, através de oficinairo e equipe do equipamento.

À faixa de idade compreendida entre os 15 e 17 anos foi ofertado o serviço de maneira indireta, através da entidade CEPASE, conveniada para a oferta do serviço e atende toda a extensão do município.

O público acima de 60 anos foi atendido com o serviço de convivência de execução direta através das duas unidades de Centros de Convivência do Idoso do município.

Durante o ano de 2022 foram realizadas diversas ações, dentre as quais destacam-se:

- Percursos trabalhando temáticas como: trabalho infantil, violência contra a criança e o adolescente, estatuto da criança e do adolescente (ECA), meio ambiente, envelhecimento ativo e saudável, inclusão e diversidade etc.
- Ações comemorativas ao mês da criança e Semana da Pessoa Idosa.

Prefeitura Municipal de Cambé

Secretaria Municipal de Assistência Social e Cidadania

5.5 Cadastro Único – CadÚnico

Os atendimentos no setor do Cadastro Único do Governo Federal no CRAS são voltados para a inclusão e atualização dos cadastros familiares, para acessar ou permanência em programas e benefícios do Governo Federal, Estadual e Municipal. Esta ação é desenvolvida por equipe exclusiva, na sede do CRAS ou no domicílio da família, de acordo com a necessidade do serviço e dos beneficiários.

a. Atividades do setor do CadÚnico

O quadro a seguir mostra as ações realizadas em 2022, por meio da organização, gestão e atuação das equipes do Cadastro Único:

ATIVIDADE	QUANTITATIVO
Inclusão de Cadastro Único	2530
Atualização do Cadastro Único	6093
Encaminhamentos das Equipes de Referência	
Reuniões com os entrevistadores	02
Participação de gestores/entrevistadores em capacitações externas	02

Tabela 6: Ações gerais do Cadastro Único em 2022.

b. Indicadores mapeados pelo CadÚnico em 2022

- Quantidade de famílias cadastradas: 17.648
- Quantidade de famílias com cadastro atualizado: 11.950
- Taxa de atualização cadastral das famílias: 67,71%
- Quantidade de famílias em GPTE inscritas no CadÚnico: 162
- Quantidade de famílias/pessoas em situação de rua inscritas no CadÚnico: 28

Prefeitura Municipal de Cambé

Secretaria Municipal de Assistência Social
e Cidadania

6. PROTEÇÃO SOCIAL ESPECIAL – PSE

6.1 Ações, Programas e Projetos Realizados pelo CREAS no ano de 2022

O Centro de Referência Especializado de Assistência Social (CREAS) constitui uma unidade pública estatal responsável pela oferta de serviços de proteção social especial de média complexidade no âmbito do Sistema Único de Assistência Social (SUAS). Sua atuação é voltada ao atendimento de indivíduos e famílias em situação de risco pessoal e social, por violação de direitos, oferecendo acompanhamento especializado, apoio psicossocial e articulação com a rede de proteção.

Situações de Violação de Direitos Atendidas

Durante o período de gestão, o CREAS acolheu e acompanhou diversas situações de violação de direitos, prestando atendimento especializado a crianças, adolescentes, mulheres, idosos, pessoas com deficiência e demais indivíduos em situação de vulnerabilidade. Dentre as principais situações atendidas, destacam-se:

- **Violência física, psicológica e negligência**, frequentemente envolvendo crianças, adolescentes, mulheres, pessoas idosas e pessoas com deficiência;
- **Violência sexual**, nas formas de abuso e/ou exploração sexual, especialmente contra crianças e adolescentes;
- **Afastamento do convívio familiar**, em decorrência da aplicação de **medidas protetivas** ou **medidas socioeducativas**, exigindo acompanhamento das famílias e dos sujeitos de direitos;
- **Abandono**, especialmente de pessoas idosas ou com deficiência, em contextos de negligência familiar ou institucional;
- **Vivência de trabalho infantil**, caracterizada por atividades laborais inadequadas à idade e que comprometem o desenvolvimento infantil;

Prefeitura Municipal de Cambé

Secretaria Municipal de Assistência Social e Cidadania

- **Discriminação por orientação sexual e/ou raça/etnia**, afetando o acesso a direitos, a convivência social e a dignidade das pessoas;
- **Violência patrimonial**, incluindo controle, retenção ou uso indevido de bens e rendimentos, principalmente contra idosos e mulheres;
- **Outras formas de violação de direitos**, relacionadas à discriminação, exclusão, submissão a contextos opressores ou restrições que comprometem a autonomia, a dignidade e o bem-estar dos indivíduos.

Essas situações são identificadas por meio de demanda espontânea, encaminhamentos da rede de serviços, denúncias de órgãos de garantia de direitos ou articulações intersetoriais.

Ações Desenvolvidas no CREAS

A intervenção do CREAS se dá por meio de um conjunto de ações especializadas e interdisciplinares, executadas por equipe técnica qualificada, que visam a promoção, defesa e restabelecimento de direitos. As principais ações realizadas incluem:

- **Acolhida e escuta qualificada**, com foco no estabelecimento de vínculo e no entendimento das demandas;
- **Estudo social e diagnóstico socioeconômico**, subsidiando a elaboração do plano de intervenção;
- **Elaboração, acompanhamento e avaliação de planos individuais e/ou familiares de atendimento**, com definição de metas, ações e encaminhamentos;
- **Atendimento psicossocial e orientação sociofamiliar**, promovendo o fortalecimento da função protetiva das famílias;
- **Encaminhamentos para a rede de serviços locais** e articulação com políticas públicas setoriais (saúde, educação, justiça, etc.);

Prefeitura Municipal de Cambé

Secretaria Municipal de Assistência Social e Cidadania

- **Referência e contra-referência**, garantindo a continuidade e integralidade dos atendimentos;
- **Mobilização da família extensa ou rede social de apoio**, com vistas ao fortalecimento dos vínculos e à superação das situações de risco;
- **Informação, comunicação e defesa de direitos**, contribuindo para a conscientização e empoderamento das famílias e indivíduos;
- **Articulação interinstitucional com os demais órgãos do Sistema de Garantia de Direitos**, como Conselhos Tutelares, Ministério Público, Defensoria Pública, Poder Judiciário, entre outros;
- **Estímulo à convivência familiar e comunitária**, com ações que favorecem a inclusão social e a participação cidadã;
- **Trabalho interdisciplinar**, por meio da atuação integrada dos profissionais do serviço (assistentes sociais, psicólogos, entre outros);
- **Elaboração de relatórios técnicos e prontuários**, registrando de forma sistemática o acompanhamento realizado;

Essas ações são realizadas de forma contínua e articulada, com foco na escuta qualificada, na corresponsabilidade e no protagonismo dos sujeitos atendidos. O CREAS reafirma, assim, seu papel estratégico na rede de proteção social especial, promovendo intervenções que visam a superação de violações, a reconstrução de vínculos e o fortalecimento das capacidades de proteção e cuidado das famílias e comunidades.

Dados estatísticos

- POPULAÇÃO DE CAMBÉ - 107.341 (IBGE - CENSO 2020)
- CASOS REGISTRADOS (2009-2022): **2361**

Prefeitura Municipal de Cambé

Secretaria Municipal de Assistência Social e Cidadania

• EM ATENDIMENTO: 271

• Encerrados 416

	Criança/Adolescente (registrados - em atendimento)	Mulher	Idoso	Pessoa com Deficiência
Abandono	2361 - 22	677 - 09	948 - 20	152 - 1
Abuso Sexual	2361 - 52	677 - 07	948 - 00	152 - 1
Sit. rua	2361 - 00	677 - 00	948 - 00	152 - 00
Exploração Sexual Infantil	2361 - 06	677 - 00	948 - 00	152 - 00
Física	2361 - 44	677 - 44	948 - 15	152 - 05
Negligência	2361 - 55	677 - 05	948 - 33	152 - 03
Patrimonial	2361 - 00	677 - 05	948 - 14	152 - 03
Psicológica	2361 - 59	677 - 44	948 - 25	152 - 05
Trabalho Infantil	2361 - 03	Não se aplica	Não se aplica	
EM ATENDIMENTO	134	69	56	12

Tabela 7: Dados gerais de atendimento do CREAS.

Prefeitura Municipal de Cambé

Secretaria Municipal de Assistência Social
e Cidadania

CASOS ENCERRADOS EM 2022

	Criança/Adolescente (registrados - em atendimento)	Mulher	Idosa	Pessoa com Deficiência	TOTAL
Abandono	29	03	11	01	44
Abuso Sexual	140	10	00	02	152
Sit. rua	00	00	00	00	00
Exploração Sexual Infantil	13	00	00	00	13
Física	89	33	09	00	131
Negligência	79	03	25	05	112
Patrimonial	00	01	06	00	07
Psicológica	115	40	15	01	171
Trabalho Infantil	09	00	00	00	09
Total	309	55	43	09	416

Tabela 8: Dados Gerais de Atendimento 2022.

Prefeitura Municipal de Cambé

Secretaria Municipal de Assistência Social e Cidadania

Casos em atendimentos, por Gênero:

Masculino

	Criança/Adolescente (registrados - em atendimento)	Homem	Idoso	Pessoa com Deficiência
Abandono	979 - 06	30 - 00	368 - 09	68 - 01
Abuso Sexual	979 - 08	30 - 00	368 - 00	68 - 00
Sit. rua	979 - 00	30 - 00	368 - 00	68 - 00
Exploração Sexual Infantil	979 - 00	30 - 00	-----	68 - 00
Física	979 - 18	30 - 00	368 - 05	68 - 02
Negligência	979 - 19	30 - 00	368 - 12	68 - 01
Patrimonial	979 - 00	30 - 00	368 - 06	68 - 03
Psicológica	979 - 22	30 - 00	368 - 09	68 - 03
Trabalho Infantil	979 - 01	30 - 00	Não se aplica	---
EM ATENDIMENTO	44	00	20	04

Tabela 9: Dados Gerais de Atendimento 2022.

Prefeitura Municipal de Cambé

Secretaria Municipal de Assistência Social e Cidadania

Feminino

	Criança/Adolescente (registrados - em atendimento)	Mulher	Idosa	Pessoa com Deficiência
Abandono	1368- 16	677 - 09	1334 - 11	68 - 00
Abuso Sexual	1368 - 44	677 - 07	1334- 00	68 - 01
Sit. rua	1368- 00	677 - 00	1334 -00	68 - 00
Exploração Sexual Infantil	1368-06	677 - 00	1334- 00	68 - 00
Física	1368-26	677 - 44	1334- 10	68 - 03
Negligência	1368-36	677 - 05	1334 - 21	68 - 02
Patrimonial	1368-00	677 - 05	1334 - 08	68 - 01
Psicológica	1368-37	677 - 44	1334 - 16	68 - 03
Trabalho Infantil	1368-02	Não se aplica		---
EM ATENDIMENTO	90	69	35	08

Tabela 10:Dados Gerais de Atendimento 2022.

Prefeitura Municipal de Cambé

Secretaria Municipal de Assistência Social e Cidadania

Monitoramento e Avaliação da PSE segundo o Plano Municipal de Assistência Social e Cidadania 2022-2025

PROTEÇÃO SOCIAL ESPECIAL							
OBJETIVO	META	AÇÕES	PRAZO				CUMPRIMENTO
			22	23	24	25	
Efetivar cobertura de atendimento integral Especializado das famílias e indivíduos em situação de violência.	Incluir em 5% a cada ano, o número de famílias no PAEFI.	Instituir fluxo junto à Rede de Proteção e demais políticas para atendimentos às famílias em situação de violência.	X	X	X	X	Concluído
		Implementar metodologia de Trabalho do PAEFI.	X	X	X	X	Concluído
		Estabelecer fluxo de encaminhamentos para acesso aos benefícios/serviços socioassistenciais.	X	X	X	X	Concluído
Diagnóstico de demanda de atendimento para mulheres vítimas de violência nos serviços de acompanhamento.	Mapeamento da demanda de mulheres vítimas de violência.	Realizar um estudo da demanda de atendimento para mulheres vítimas de violência para subsidiar implantações de ações específicas a este público.	X	X	X		Tal diagnóstico e mapeamento foi direcionado a Política da Mulher em parceria com o Conselho Municipal dos Direitos da Mulher
							passar por atualização no Plano Municipal de Assistência Social e Cidadania.
Descentralização do atendimento dos adolescentes em cumprimento de Medidas Socioeducativas e seus familiares.	Referenciar as famílias em todas as unidades de atendimento do Sistema de Garantia de Direitos.	1. Oficinas mensais com núcleo familiar, buscando as reflexões dos participantes, pautando-se em temas norteadores, nos territórios dos 06 CRAS do Município. 2. Estabelecer fluxo de encaminhamentos para acesso às políticas públicas do Município.	X	X	X	X	Em planejamento

Tabela 11: Monitoramento e Avaliação da PSE.

Prefeitura Municipal de Cambé

Secretaria Municipal de Assistência Social
e Cidadania

CREAS

ATIVIDADE	QUANTITATIVO
Total de ofícios encaminhados ao Sistema Judiciário	143
Atendimentos individualizados	505
Atendimentos em grupos (indivíduos ou familiares)	12
Visitas domiciliares	504
Notificação criança/adolescentes	50

Tabela 12: Demonstrativo quantitativo das demandas do CREAS em 2022

Gestão das Ações do Acolhimento

A equipe de referência do Serviço de Acolhimento vem estabelecendo fluxos para os acolhimentos judiciais e de emergência, pensando em melhores condições de organização da Casa (quarto, rouparia) e preparo das equipes de cuidadores para recepção adequada de cada caso.

Já os encaminhamentos aos serviços da rede socioassistencial, a partir de então, são realizados conforme avaliação técnica da equipe do Acolhimento e acompanhamento/homologação da Vara da Infância e Juventude da comarca, sendo as ações e desdobramentos particularizados, conforme cada caso requer.

Contudo, é válido ponderar que há uma rede socioassistencial de atendimento constituída, bem como um fluxo estabelecido para o atendimento integral e global das famílias, sobretudo prezando pelo melhor interesse da criança/adolescente.

Dentro do Sistema de Garantia de Direitos, Cambé conta com Conselho Municipal da Criança e do Adolescente constituído, Sistema de Justiça, Conselho Tutelar, CRAS, CREAS, rede de saúde, educação, cultura, esporte e lazer que, de forma integrada, atendem as demandas do Município.

Dentre as ofertas dos serviços realizados no Município de Cambé através da Política de Assistência Social, destaca-se a inserção das famílias e dos acolhidos no Serviço de Proteção e Atendimento Integral à Família – PAIF e no Serviço de Atendimento Especializado a Famílias e Indivíduos – PAEFI. Aqui deve ser ressaltado o fato das equipes de CRAS e CREAS serem constantemente participantes do processo de fortalecimento da função protetiva das famílias de origem das crianças, independente da possibilidade de retorno da criança acolhida, para acompanhamento das fragilidades do núcleo que levou à aplicação da medida, e isso é coerente tanto durante o

Prefeitura Municipal de Cambé

Secretaria Municipal de Assistência Social e Cidadania

acolhimento, quanto do desacolhimento.

Monitoramento e Avaliação da PSE - Acolhimento - Plano Municipal de Assistência Social e Cidadania 2022-2025

PROTEÇÃO SOCIAL ESPECIAL							
OBJETIVO	META	AÇÕES	PRAZO				CUMPRIMENTO
			22	23	24	25	
		Aprimorar o Programa Família Acolhedora de Crianças e Adolescentes.	x	x	x	x	Em Execução, ação permanente
		Manter e aprimorar o Acolhimento Institucional para crianças e adolescentes.	x	x	x	x	Em execução, ação permanente

Tabela 13: Monitoramento e Avaliação do Acolhimento.

ACOLHIMENTOS E DESLIGAMENTOS REALIZADOS EM 2021						
Mês	Número de Crianças Acolhidas			Número de Crianças Desligadas		
	Meninos	Meninas	Total	Meninos	Meninas	Total
Janeiro	1	0	1	0	0	0
Fevereiro	1	2	3	3	1	4
Março	1	0	1	1	0	1
Abril	2	0	2	0	0	0
Maiο	0	0	0	1	0	1
Junho	0	0	0	4	2	6
Julho	0	0	0	0	0	0
Agosto	0	3	3	2	0	2
Setembro	2	2	4	2	0	2
Outubro	0	1	1	0	0	0
Novembro	0	0	0	0	1	1
Dezembro	1	1	2	0	0	0
Total	8	9	17	13	4	17

Tabela 14: Número de crianças e adolescentes acolhidos e desligados no Acolhimento do ano de 2022.

Prefeitura Municipal de Cambé

Secretaria Municipal de Assistência Social e Cidadania

7. GESTÃO DE AÇÕES DAS POLÍTICAS PÚBLICAS VINCULADAS A CIDADANIA

7.1 Política Municipal de Atendimento dos Direitos da Criança e do Adolescente

A Secretaria Municipal de Assistência Social e Cidadania (SMASC) é responsável pela coordenação e gestão da Política Municipal de Atendimento dos Direitos da Criança e do Adolescente, no âmbito do Município de Cambé.

A execução dessa política se dá por meio de um conjunto articulado de ações governamentais e não governamentais, envolvendo a efetivação da proteção integral e a garantia da prioridade absoluta às crianças e adolescentes, em conformidade com os princípios e diretrizes estabelecidos pela Lei Federal nº 8.069/1990 – Estatuto da Criança e do Adolescente (ECA).

A operacionalização dessa política ocorre através do Sistema de Garantia de Direitos (SGD), composto pela seguinte estrutura institucional:

- I – Conselho Municipal dos Direitos da Criança e do Adolescente (CMDCA);
- II – Conferência Municipal dos Direitos da Criança e do Adolescente;
- III – Fundo Municipal dos Direitos da Criança e do Adolescente (FMDCA);
- IV – Conselho Tutelar;
- V – Entidades de atendimento governamentais e não governamentais;
- VI – Serviços públicos especializados ao atendimento de crianças, adolescentes e suas famílias.

Conforme previsto na legislação municipal, a Secretária Municipal de Assistência Social e Cidadania é a gestora e ordenadora de despesas do Fundo Municipal dos Direitos da Criança e do Adolescente, sendo responsável pelos atos de gestão orçamentária e financeira, compreendendo a emissão de contratos, autorizações de pagamento, fornecimento e aplicação dos recursos do Fundo.

Compete ainda à Secretaria Municipal de Assistência Social e Cidadania a administração de conta bancária específica destinada exclusivamente ao pagamento das receitas e despesas do Fundo Municipal dos Direitos da Criança e do Adolescente,

Prefeitura Municipal de Cambé

Secretaria Municipal de Assistência Social e Cidadania

garantindo a transparência e a conformidade com as normas de gestão pública.

DESTAQUE AÇÕES DESENVOLVIDAS

- O Município aderiu ao Incentivo da **Deliberação nº 047/2022** – Conselho Estadual dos Direitos da Criança e do Adolescente do Paraná (CEDCA/PR): Apoio e Fortalecimento ao Acompanhamento Intersetorial às Famílias com Gestantes e/ou Crianças de 0 a 6 anos – Primeira Infância. A iniciativa integrou esforços das políticas de Assistência Social, Saúde e Educação , com vistas à garantia dos direitos da primeira infância e à promoção do desenvolvimento integral das crianças.
- O CMDCA aprovou o **Plano de Trabalho do Projeto “Vida e Esperança”** , proposto pela entidade **Lar Santo Antônio** , no valor de R\$ 95.499,74 (noventa e cinco mil, quatrocentos e noventa e nove reais e setenta e quatro centavos). O projeto integrou o Banco de Projetos do Município de Cambé e é financiado com recursos do Fundo Municipal dos Direitos da Criança e do Adolescente (FMDCA) , provenientes de doações dedutíveis do Imposto de Renda , conforme previsto na legislação vigente. A iniciativa teve como finalidade fortalecer ações voltadas à promoção e garantia dos direitos de crianças e adolescentes, em consonância com as diretrizes da política municipal da área.
- O CMDCA aprovou o **Plano de Trabalho do Projeto “Escritório Modelo de Socioaprendizagem”**, proposto pela entidade **CEPASE – Centro de Proteção Assistencial à Saúde e à Educação de Cambé** , no valor de R\$ 83.775,72 (oitenta e três mil, setecentos e setenta e cinco reais e setenta e dois centavos). O projeto integrou o **Banco de Projetos** do Município de Cambé e é financiado com recursos do **Fundo Municipal dos Direitos da Criança e do Adolescente (FMDCA)** , provenientes de **doações dedutíveis do Imposto de Renda** , em conformidade com a legislação vigente. Teve o objetivo de promover a **capacitação socioeducativa de adolescentes** , fortalecendo competências profissionais e cidadãs, em consonância com as políticas públicas municipais voltadas para a infância e adolescência.

Prefeitura Municipal de Cambé

Secretaria Municipal de Assistência Social e Cidadania

- Foi realizada a **XII Conferência Municipal Dos Direitos Da Criança E Do Adolescente De Cambé** em 17/11/2022 - Tema: “A situação dos direitos humanos de crianças e adolescentes em tempos de pandemia de covid-19: violações e vulnerabilidades, ações necessárias para reparação e garantia de políticas de proteção integral, com respeito à diversidade” com a participação de 150 pessoas.

7.2 Política Municipal de Garantia de Direitos das Mulheres

A Secretaria Municipal de Assistência Social e Cidadania (SMASC) é coordenadora da Política Pública de Garantia de Direitos das Mulheres no município de Cambé. Nesse papel, a secretaria é responsável por articular, implementar e monitorar ações e programas voltados à promoção da igualdade de gênero, à prevenção de violências contra as mulheres e à garantia dos direitos previstos na lei.

Compete à SMASC a atuação de forma integrada com demais órgãos municipais, estaduais e a sociedade civil, buscando garantir a efetividade das políticas públicas e fortalecer os instrumentos de proteção, apoio e empoderamento das mulheres em nossa cidade.

DESTAQUE AÇÕES DESENVOLVIDAS

- **Criação da Lei Municipal nº 3.116/2022.** A Lei Municipal nº 3.116, de 20 de setembro de 2022, foi criada para fortalecer a Política Pública de Garantia de Direitos das Mulheres em Cambé. A Lei instituiu o Conselho Municipal de Direitos da Mulher (CMDM), a Conferência Municipal de Políticas Públicas para Mulheres e o Fundo Municipal de Políticas Públicas de Direitos para Mulheres (FMPPM), estabelecendo instrumentos legais para a promoção da igualdade de gênero, prevenção de violências e proteção dos direitos das mulheres no município. No ano de 2022 não houve a implantação do Conselho - CMDM, com previsão para o ano de 2023.

Prefeitura Municipal de Cambé

Secretaria Municipal de Assistência Social e Cidadania

7.3 Política Pública de garantia de Direitos da Pessoa Idosa.

A Secretaria Municipal de Assistência Social e Cidadania (SMASC) coordena a **Política Municipal de Garantia de Direitos da Pessoa Idosa** no município de Cambé, garantindo a proteção, a autonomia e a participação social dessa população. A atuação do SMASC é pautada pela **Lei Municipal nº 2.982, de 2019**, que institui o Conselho Municipal dos Direitos da Pessoa Idosa (CMDPI), a Conferência Municipal dos Direitos da Pessoa Idosa e o Fundo Municipal dos Direitos da Pessoa Idosa, definindo diretrizes para a formulação, implementação e monitoramento das ações voltadas à pessoa idosa.

A atuação de forma articulada com órgãos públicos, entidades da sociedade civil e demais parceiros estratégicos objetiva garantir a proteção integral, promover a autonomia, garantir a dignidade e estimular a participação ativa da pessoa idosa na sociedade, em conformidade com os princípios do **Estatuto do Idoso (Lei Federal nº 10.741/2003)** e demais normas aplicáveis.

DESTAQUE AÇÕES DESENVOLVIDAS

- O CMDPI aprovou o **Plano Municipal da Pessoa Idosa para o Quadriênio 2022 - 2025**. O Plano Municipal da Pessoa Idosa responde às indicações e normas estabelecidas no Plano Nacional da Pessoa Idosa, que define como competência e atribuição dos Municípios a co-responsabilidade por sua execução e a produção de informações sistematizadas sobre sua implementação em nível local, consolidadas em um Plano Municipal. A efetivação dos direitos da pessoa idosa no município de Cambé/Pr ocorre de forma integrada às demais políticas públicas, com ações compartilhadas entre o poder estatal e organizações da sociedade civil, tendo o Conselho Municipal dos Direitos da Pessoa Idosa como instância deliberativa e de controle social. O objetivo do Plano consiste em subsidiar a discussão sobre a organização do cuidado ofertado à pessoa idosa em cada política pública, potencializando as ações já desenvolvidas e propondo estratégias para fortalecer articulações e qualificar o cuidado com a pessoa idosa.

Prefeitura Municipal de Cambé

Secretaria Municipal de Assistência Social e Cidadania

- Em 2022 o **CMDPI**, por meio da **Resolução nº 001/2022**, estabeleceu princípios para a concessão do registro de entidades e projetos voltados para pessoas idosas, garantindo que todas as iniciativas sejam formalmente cadastradas e atendam aos requisitos legais e operacionais. Essa medida fortaleceu a organização, a fiscalização e a efetividade das ações municipais, promovendo maior transparência e eficiência na implementação das políticas públicas para a população idosa em Cambé.
- Em julho de 2022, o **Centro de Convivência do Idoso (CCI) do Novo Bandeirantes** promoveu uma **Festa Junina** envolvendo mais de 75 participantes. A atividade, desenvolvida pelos profissionais do CCI em parceria com a Secretaria Municipal de Esporte, conta com a participação ativa dos idosos na organização da quadrilha, do casamento caipira e da decoração, além de rodas de conversa sobre tradições juninas. A iniciativa teve como objetivo promover a socialização, o lazer, o estímulo à memória e o fortalecimento da saúde física e mental, evidenciando o compromisso da Prefeitura de Cambé em oferecer espaços de convivência e atividades externas à qualidade de vida da pessoa idosa.
- **Semana da Pessoa Idosa**, em outubro de 2022, a Prefeitura de Cambé realizou a Semana da Pessoa Idosa, promovendo atividades culturais, palestras, workshops, passeios e bailes de integração para o público idoso. A ação envolveu a participação ativa de diversos setores municipais e teve como objetivo valorizar a cidadania, promover a socialização e fortalecer a participação dos idosos na comunidade, contribuindo para o bem-estar físico, emocional e social dessa população.
- O **Centro de Convivência do Idoso - CCI do Jardim Tupi e do Novo Bandeirantes** mantiveram suas atividades regulares de socialização, incluindo rodas de conversa, workshops e encontros temáticos. Em 2022, essas ações atenderam à formação contínua dos idosos da região, incentivando a troca de experiências, o fortalecimento de vínculos afetivos e o estímulo à memória, consolidando como um espaço de acolhimento e referência para a promoção da saúde física e mental da população idosa.

Prefeitura Municipal de Cambé

Secretaria Municipal de Assistência Social e Cidadania

- **Oferta no CCI's de atividades físicas regulares**, como ginástica, alongamento e dança, voltadas aos idosos, por meio de parceria com a Secretaria Municipal de Esportes e Lazer. Essas ações tiveram como objetivo estimular a prática de exercícios, prevenir doenças, melhorar a mobilidade e proporcionar momentos de lazer e integração social, promovendo a qualidade de vida e a autonomia dos participantes.

7.4 Igualdade Racial

Política Municipal de Promoção da Igualdade Racial

A **Secretaria Municipal de Assistência Social e Cidadania (SMASC)** é responsável pela coordenação da **Política Municipal de Promoção da Igualdade Racial**, atuando na formulação, execução e monitoramento de ações voltadas ao enfrentamento do racismo, à valorização da diversidade étnico-racial e à promoção da equidade no município de Cambé. Essa política é desenvolvida de forma **integrada com outras políticas públicas**, como as de **educação, saúde, cultura e trabalho**, fortalecendo a atuação intersetorial e contribuindo para a construção de uma sociedade mais justa, democrática e inclusiva.

A política tem amparo na **Lei Municipal nº 3.073, de 21 de dezembro de 2021**, que instituiu o **Conselho Municipal de Promoção da Igualdade Racial (CMPİR)**, a **Conferência Municipal de Promoção da Igualdade Racial** e o **Fundo Municipal de Políticas e Promoção da Igualdade Racial (FMPPİR)**. Essa legislação representa um marco importante para o fortalecimento institucional da pauta racial no município, assegurando instrumentos de participação social e de financiamento das ações públicas.

O **CMPİR**, órgão colegiado vinculado à SMASC, possui caráter **consultivo, deliberativo e de controle social**, e tem como atribuições propor, acompanhar e avaliar as políticas públicas voltadas à igualdade racial.

Prefeitura Municipal de Cambé

Secretaria Municipal de Assistência Social
e Cidadania

DESTAQUE AÇÕES DESENVOLVIDAS

- **Plano Municipal de Promoção da Igualdade Racial – Quadriênio 2022-2025.**

Por meio da Resolução nº 005/2022, o Conselho Municipal de Promoção da Igualdade Racial de Cambé (CMPIR) aprovou o Plano Municipal de Promoção da Igualdade Racial para o Quadriênio 2022–2025 , consolidando o compromisso do município com a implementação de políticas públicas voltadas ao enfrentamento do racismo e à promoção da equidade racial. A aprovação constitui um importante instrumento de gestão e planejamento das ações voltadas à promoção da igualdade racial, orientando as iniciativas intersetoriais que visam garantir direitos, ampliar oportunidades e valorizar a diversidade étnico-racial no âmbito municipal. A partir de eixos estratégicos como educação, saúde, trabalho e renda, cultura, participação social e fortalecimento institucional , o Plano define metas e estratégias que norteiam a atuação do poder público e dos segmentos da sociedade civil organizada na construção de uma sociedade mais justa e igualitária. A aprovação do Plano representa um marco para o fortalecimento das políticas de igualdade racial em Cambé, reafirmando o papel do CMPIR como instância de controle social, deliberação e acompanhamento das ações que integram a política municipal de promoção da igualdade racial.

- **A III CONFERÊNCIA MUNICIPAL DE PROMOÇÃO DA IGUALDADE RACIAL DE CAMBÉ foi realizada em 23/03/2022 - TEMA: “Enfrentamento ao racismo e às outras formas correlatas de discriminação tnico-raciais e de intolerância religiosa: política de estado e responsabilidade de todos nós”**

Prefeitura Municipal de Cambé

Secretaria Municipal de Assistência Social
e Cidadania

8. DESEMPENHO FINANCEIRO

Das receitas recursos federais de 2022 para Fundo Municipal da Assistência Social, segue os valores gerais sem separação de grupo, apenas a descrição por tipo de execução:

Tipo de Execução	Valor de receita em reais (R\$)
Serviço	R\$ 468.156,62
Gestão do SUAS	R\$ 4.142,45
Gestão do Bolsa Família e Cadastro Único	R\$ 84.671,21
Emendas Parlamentares	R\$ 0,00
Convênios	R\$ 382.000,00
Programas	R\$ 0,00
Soma total:	R\$ 938.970,28

Tabela 15: Receitas federais de 2022 (gerais) separadas por tipo de execução, valor em reais.

Das receitas recursos federais de 2022 para Fundo Municipal, separam-se por tipo de execução, havendo subdivisões dentro de cada um desses. Assim, a tabela a seguir faz a estruturação do tipo de execução de gestão:

Grupo	Piso/Componente	Valor de receita em reais (R\$)
Bloco de Gestão do SUAS	Índice de Gestão Descentralizada do SUAS	R\$ 4.142,45
Bloco de Gestão do Programa Bolsa Família e do Cadastro Único	Índice de Gestão Descentralizada – IGDBF	R\$ 84.671,21
Soma total dos Grupos e Componentes:		R\$ 88.813,66

Tabela 16: Receitas federais de 2022 de gestão separada por grupos e componentes e soma total de ambos, valor em reais.

A tabela a seguir faz a estruturação do tipo de execução de serviço:

Prefeitura Municipal de Cambé

Secretaria Municipal de Assistência Social e Cidadania

Grupo	Piso/Componente	Valor de receita em reais (R\$)
Programas	Programa Primeira Infância no SUAS	R\$ 0,00
	Programa de Erradicação do Trabalho Infantil	R\$ 0,00
Soma desse Grupo e seus Componentes:		R\$ 0,00
Bloco da Proteção Social Básica	Serviço de Convivência e Fortalecimento de Vínculos	R\$ 95.194,39
	Piso Básico Fixo	R\$ 175.642,33
Bloco da Proteção Social Especial de Média e Alta Complexidade	Serviço de Proteção e Atendimento Especializado à Famílias e Indivíduos	R\$197.319,90
Soma desse Grupo e seus Componentes:		R\$ 468.156,62
Soma total dos Grupos e Componentes:		R\$ 468.156,62

Tabela 17: Receitas federais de 2022 de serviço separada por grupos e componentes e soma total de ambos, valor em reais.

Das receitas recursos estaduais de 2022 para Fundo Municipal referente a Assistência Social, segue os valores separados por destino do recurso:

Nível de Complexidade	Tipo de Proteção	Destino do recurso	Valor de receita em reais (R\$)
	Proteção Social Básica	Benefícios Eventuais (BE)	R\$ 0,00
		Serviço de Proteção e Atendimento Integral à Família	R\$ 0,00
Soma desse nível de complexidade, tipo de proteção e destinos dos recursos:			R\$ 0,00
Média e Alta Complexidade	Proteção Social Especial	Serviço de Proteção e Atendimento Especializado à Família e Indivíduos	R\$ 39.000,00

Prefeitura Municipal de Cambé

Secretaria Municipal de Assistência Social e Cidadania

Soma desse nível de complexidade, tipo de proteção e destino dos recursos:	R\$ 39.000,00
Soma total dos níveis de complexidade, tipos de proteções e destinos dos recursos:	R\$ 39.000,00

Tabela 18: Receitas estaduais de 2022 separadas por nível de complexidade, tipo de Proteção, destino do recurso e soma total de ambos, valor em reais.

Outrossim, há o saldo reprogramado de gestão do SUAS para o combate ao COVID e BPC na Escola, sendo assim detalhado na seguinte tabela:

Valor de receita em reais (R\$)	
Ações do COVID no SUAS	R\$ 0,00
BPC ESCOLA	R\$ 0,00
Soma total das receitas:	R\$ 0,00
Saldo em reais (R\$)	
Ações do COVID no SUAS	R\$ 548.697,01
BPC ESCOLA	R\$ 1.678,61
Soma total dos saldos reprogramados:	R\$ 550.375,62

Tabela 19: Recursos de saldo de reprogramação (xx) separados de acordo com seu destino.

Dessa forma, seguem as despesas pagas com recursos federais:

Destino do pagamento/despesa	Valor líquido de despesa em reais (R\$)
Programa Primeira Infância no SUAS	R\$ 0,00
Programa de Erradicação do Trabalho Infantil	R\$ 2.618,40
Programa BPC na Escola	R\$ 0,00
Ações do COVID no SUAS	0,00

Prefeitura Municipal de Cambé

Secretaria Municipal de Assistência Social e Cidadania

Programa Bolsa Família	R\$ 39.559,32
Bloco de Gestão (SUAS)	R\$ 49.390,80
Serviço de Proteção e Atendimento à Família - PSB	R\$ 515.658,91
Serviço de Proteção e Atendimento à Família - PSE	R\$ 162.983,04
Emendas Parlamentares	R\$ 2.218,98
Convênio nº. 884073/2019 - Construção do CREAS	R\$ 180.442,60
Soma total das despesas pagas através de recursos federais:	R\$ 952.872,05

Tabela 20: Estrutura das despesas pagas com recursos federais em 2022.

Além dessas, seguem as despesas pagas com recursos estaduais:

Tipo de Proteção	Destino do pagamento/despesa:	Valor líquido de despesa em reais (R\$)
Proteção Social Básica	Benefícios Eventuais (BE)	R\$ 69.927,50
	Serviço de Proteção e Atendimento Integral à Família	R\$ 148.928,81
Soma das despesas de PSB pagas com recursos estaduais:		R\$ 218.856,31
Proteção Social Especial	Serviço de Proteção e Atendimento Especializado à Família e Indivíduos	R\$ 104.587,46
Soma das despesas de PSE pagas com recursos estaduais:		R\$ 104.587,46
Soma total das despesas pagas com recursos estaduais:		R\$ 323.443,77

Tabela 21: Estrutura das despesas pagas com recursos estaduais em 2022.

Outrossim, o orçamento e despesas/pagamentos com recursos próprios são

Prefeitura Municipal de Cambé

Secretaria Municipal de Assistência Social e Cidadania

equivalentes, sendo assim segue a estruturação do orçamento e de despesas com recursos próprios do município para o FMAS:

Destino de recursos	Valor orçado/suplementado (R\$)
Ações da Assistência Social	R\$ 9.841.897,25
Conselho Tutelar	R\$ 801.570,01
Soma total dos valores orçados/suplementados de recursos próprios:	R\$ 10.643.467,26
Destino de despesas	Valor das despesas (R\$)
Ações da Assistência Social	R\$ 8.344.364,76
Conselho Tutelar	R\$ 713.793,39
Soma total dos valores de despesas pagas com recursos próprios:	R\$ 9.058.158,15

Tabela 22: Estrutura do valor orçado/suplementado e das despesas com recursos próprios em 2022.

Prefeitura Municipal de Cambé

Secretaria Municipal de Assistência Social e Cidadania

9. CONSIDERAÇÕES FINAIS

O Relatório Anual de Gestão 2022 da Secretaria Municipal da Assistência Social e Cidadania de Cambé oferece um panorama detalhado das ações desenvolvidas ao longo do ano, com destaque para os esforços voltados à superação dos impactos gerados pela pandemia da COVID-19. O ano de 2022 ainda foi marcado por desafios significativos, especialmente no que se refere à ampliação da proteção social, à reorganização dos serviços e ao atendimento das demandas reprimidas durante o período emergencial.

Os avanços ocorreram de forma gradual, exigindo planejamento, adaptação e resiliência por parte da gestão e das equipes técnicas. A análise dos resultados alcançados permite avaliar o alcance das políticas públicas implementadas e traçar diretrizes para o fortalecimento e aprimoramento contínuo da assistência social no município.

Lucilene Cristiane dos Santos Diorio

SECRETARIA MUN. ASSISTÊNCIA SOCIAL E CIDADANIA