



# Prefeitura Municipal de Cambé

---

Secretaria Municipal de Segurança Pública  
e Trânsito

**Relatório de Gestão / Atividades**

**SECRETARIA MUNICIPAL DE SEGURANÇA PÚBLICA**

**ANOS: 2024**

**CAMBÉ**

**2024**



# Prefeitura Municipal de Cambé

Secretaria Municipal de Segurança Pública  
e Trânsito

## SUMÁRIO

<b>APRESENTAÇÃO</b>	<b>3</b>
<b>1 ESTRUTURA ORGANIZACIONAL</b>	<b>4</b>
<b>2 PRINCIPAIS ATIVIDADES E RESULTADOS</b>	<b>5</b>
2.1 TRÂNSITO	6
2.1.1 Divisão de Serviços Administrativos de Trânsito	6
2.1.2 Divisão de Engenharia e Sinalização Viária	8
2.1.2.2 Semáforos	11
2.1.3 Divisão de Fiscalização de Trânsito	12
2.1.3.2 Fiscalização Eletrônica	12
2.1.4 Educação no trânsito	14
2.2 SEGURANÇA PÚBLICA	17
<b>3 TRANSPARÊNCIA</b>	<b>21</b>
3.1 Dados do Portal de Transparência	21
3.2 Audiências Públicas	22
<b>4 CONCLUSÃO</b>	<b>23</b>
<b>5 RESPONSÁVEIS PELA ELABORAÇÃO</b>	<b>25</b>

A Secretaria Municipal de Segurança Pública e Trânsito criada no dia 20 de dezembro de 2022, através da Lei Complementar n° 068/2022 tendo suas atividades iniciadas no ano de 2.023 em uma nova sede mais ampla e moderna para atendimento do público e tem por finalidade :

1) coordenar as atividades dos agentes de trânsito e demais servidores; elaborando programas de proteção aos próprios públicos e promovendo serviços de vigilância do patrimônio, logradouros e demais infrações à ordem e segurança, efetuando a tomada de medidas repressivas necessárias a cada caso, para evitar danos e possibilitar a punição dos infratores, pelos órgãos próprios de Segurança Pública Estadual e/ou Federal, promovendo o monitoramento por Câmeras,

2) efetuar o planejamento, o projeto e a implantação de sinalização nas vias, regulamentando a circulação, o estacionamento, as conversões e os retornos permitidos e proibidos, bem como a implantação de canalizações de trânsito, rotatórias, semáforos e separadores de pista,

3) Realizar o planejamento e a execução de melhorias para o pedestre, organizando e analisando dados estatísticos de acidentes de trânsito e segurança pública,

4) produzir projetos de educação para o trânsito,

5) promover a fiscalização do trânsito, gerenciando multas e recursos, elaborando e produzindo estatísticas de Segurança Pública e Trânsito,

6) promover a relação externa com demais órgãos de trânsito e segurança pública,

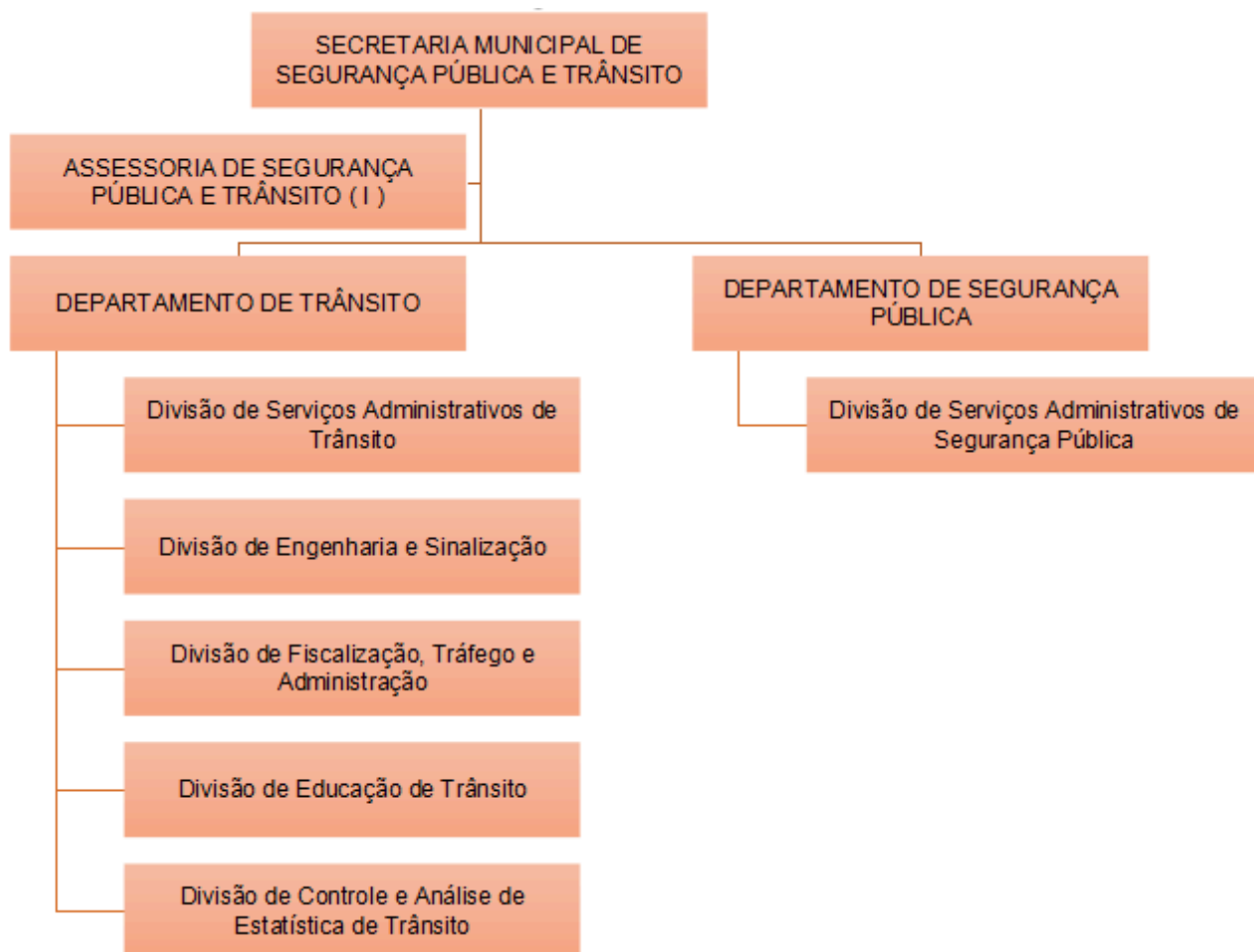
7) gerenciar e fiscalizar o transporte coletivo, transporte de pessoas com necessidades especiais e transporte escolar, os serviços de transportes de pessoas como Taxi, Mototáxi, transportes por aplicativos, bem como efetuar outras atividades afins no âmbito de sua competência.



# Prefeitura Municipal de Cambé

Secretaria Municipal de Segurança Pública  
e Trânsito

## 1 ESTRUTURA ORGANIZACIONAL



Secretária: Danaê Fernandes

Telefone geral: (43) 3174- 2732



# Prefeitura Municipal de Cambé

Secretaria Municipal de Segurança Pública  
e Trânsito

## **2 PRINCIPAIS ATIVIDADES E RESULTADOS**

Os principais resultados apresentados por esta secretaria é uma melhora na redução de acidentes, segurança, fluidez e organização na mobilidade urbana contribuindo para um melhor funcionamento das vias tanto para pedestres como para veículos.

Abaixo listamos os principais canais de atendimento ao usuário

### **CANAIS DE ATENDIMENTO AO USUÁRIO**

#### **Endereço:**

Rua França, 87, Centro, Cambé – PR, CEP 86181-040

#### **Telefones:**

(43) 3174-2734 – Gabinete do Secretário

(43) 3174-2732 – Recepção;

(43) 3174-2635 – Divisão de Serviços Administrativos de Trânsito;

(43) 3174-2736 – Divisão de Engenharia e Sinalização;

(43) 3174-2637 – Divisão de Fiscalização, Tráfego e Administração;

(43) 3174-2739 – Serviço de Monitoramento.

### **COMPROMISSO COM O ATENDIMENTO:**

I – Atender com respeito e cortesia o cidadão;

II – Disponibilizar variados meios de receber as solicitações do cidadão;

III – Atender as solicitações encaminhadas de maneira célere e eficiente.

### **PRIORIDADE DE ATENDIMENTO – Lei Federal nº10.048/2000**

I – Idosos;

II – Gestantes;

III – Lactantes;



# Prefeitura Municipal de Cambé

## Secretaria Municipal de Segurança Pública e Trânsito

IV – Pessoas com crianças de colo;

V – Portadores de necessidades especiais.

### 2.1 TRÂNSITO

#### 2.1.1 Divisão de Serviços Administrativos de Trânsito

A Divisão de Serviços Administrativos de Trânsito é responsável por prestar suporte organizacional e administrativo às atividades da área de trânsito, abrangendo a gestão documental, o cadastramento de identificação de condutores, a tramitação de recursos, a elaboração de relatórios, os controles financeiros, os processos licitatórios e o atendimento ao público.

Entre as principais atividades desenvolvidas pelo setor, destacam-se:

→ Organização e o arquivamento de documentos, processos administrativos e correspondências oficiais; o controle de materiais de expediente e do patrimônio; o acompanhamento de solicitações de compras; o controle de frequência de servidores terceirizados; bem como o monitoramento de prazos, demandas internas e procedimentos licitatórios.

#### → Atendimento ao Público

O atendimento é realizado por colaboradores terceirizados, que prestam serviço presencial à população. Eles fornecem informações sobre procedimentos relacionados a infrações de trânsito, esclarecem dúvidas e orientam quanto aos trâmites administrativos vinculados às notificações e multas.

#### → Emissão de Credenciais de Estacionamento (Idoso e Deficiente)

Ano Referência	Idoso	Deficiente	Total
2024	972	132	1.104

**Fonte:** Sistema GIT, consulta por meio da opção “Credencial de Estacionamento”, acesso em 15/12/2025.



# Prefeitura Municipal de Cambé

Secretaria Municipal de Segurança Pública  
e Trânsito

→ **Emissão de Autorizações para interdição de via (feiras, exposições, festas, eventos, etc.)**

Ano Referência	Solicitações de Interdição
2024	58

→ **Processos de Identificação de condutor**

A Identificação de Condutor um procedimento administrativo que está previsto no Código de Trânsito Brasileiro (CTB) permitindo ao proprietário do veículo indicar o real responsável pela infração cometida, quando este não for o próprio proprietário, é processo administrativo que é formalizada após o recebimento da notificação de autuação pelo proprietário do veículo, e tem por objetivo assegurar a correta atribuição da pontuação e demais consequências decorrentes do ato infracional ao real condutor. A seguir constam o número de processos de indicação de condutor protocolados juntos a Secretaria.

Processos de Indicação de Condutor			
Ano Referência	Acatado	Não acatado	Total
2024	33	1	34

**Fonte:** Sistema GIT, consulta por meio da opção “Emitir Resumo”, acesso em 15/12/2025.

→ **Processos de Recursos de Infrações de Trânsito**

O recurso administrativo contra infração de trânsito é uma etapa do processo administrativo que tem como objetivo analisar a legalidade, a consistência e o mérito do



# Prefeitura Municipal de Cambé

## Secretaria Municipal de Segurança Pública e Trânsito

auto de infração, permitindo que o proprietário do veículo, o condutor infrator ou seu procurador apresentem defesa e contestem a infração aplicada.

A seguir, apresenta-se o quantitativo de defesas administrativas protocoladas no período, bem como o total de recursos deferidos — com o conseqüente arquivamento do auto de infração — e o número de recursos indeferidos.

Ano Referência	Defesa Prévia			Recurso à JARI			Recurso ao CETRAN		
	Deferid o	Indeferid o	Total	Deferid o	Indeferid o	Total	Deferid o	Indeferid o	Total
2024	2	4	6	2	2	4	0	1	1

**Fonte:** Sistema GIT, consulta por meio da opção “Emitir Resumo”, acesso em 15/12/2025.

### 2.1.2 Divisão de Engenharia e Sinalização Viária

Este setor é responsável pelo planejamento, elaboração, análise e acompanhamento de projetos técnicos relacionados à mobilidade urbana, segurança viária e infraestrutura de trânsito.

Os projetos desenvolvidos por este setor são de acordo com as normas do CONTRAN, ABNT e legislação municipal, visando uma melhor segurança viária, esses projetos são desenvolvidos em alguns casos em conjunto com outras secretarias do município.

Adicionalmente, compete a este setor a implantação e a gestão operacional dos projetos de sinalização viária, abrangendo tanto a sinalização horizontal (marcas longitudinais, transversais, de canalização, de delimitação de estacionamento e inscrições no pavimento) quanto a sinalização vertical.

A equipe técnica do setor realiza análise criteriosa de todas as demandas recebidas — oriundas da população, de outros órgãos públicos, de secretarias municipais ou geradas internamente pela própria Secretaria. A seguir consta o número de solicitações externas recebidas e as sinalizações executadas.

Execução de Sinalização Viária			
Ano Referência	Solicitações Recebidos	Sinalização Horizontal Executada (m <sup>2</sup> )	Sinalização Vertical Executada
2024	137	17.173,90	90 placas

Fonte: Relatórios internos do quantitativo executado pela prestadora de serviços e do total de solicitações.

A seguir, apresentam-se imagens ilustrativas das melhorias viárias executadas no município de Cambé no ano de 2024. As intervenções tiveram como finalidade qualificar a infraestrutura viária, abrangendo a recuperação e melhoria do pavimento, a implantação de dispositivos de ordenamento do tráfego — como rotatórias, canteiros centrais e canteiros direcionadores de fluxo —, a implantação de faixas de travessia de pedestres, adequações voltadas à acessibilidade, bem como o aprimoramento da sinalização vertical e horizontal, contribuindo significativamente para a segurança viária e a melhoria da mobilidade urbana.

**Local:** Rua Belo Horizonte x Av. Francisco Delgado Sanches, Cambé, Pr.

**ANTES**



**DEPOIS**

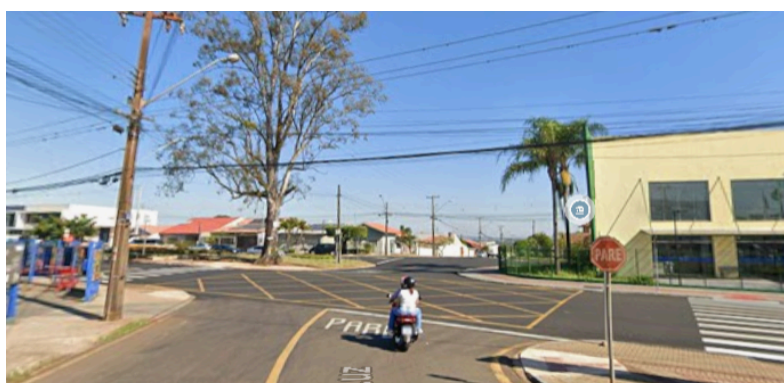


**Local:** Av. Esperança x Rua da Luz, Cambé, Pr.

### ANTES



### DEPOIS



#### 2.1.2.2 Semáforos

Os semáforos no município são essenciais para garantir a segurança e a fluidez do tráfego. A equipe de trânsito acompanha constantemente o funcionamento desses equipamentos e, quando há necessidade de manutenção mais complexa, o serviço é realizado por empresa especializada, sempre que solicitada. Além disso, os agentes de trânsito possuem conhecimento técnico para executar reparos emergenciais e realizar o controle do tráfego em situações de falha dos semáforos, assegurando melhor



# Prefeitura Municipal de Cambé

## Secretaria Municipal de Segurança Pública e Trânsito

mobilidade. A população também pode colaborar, comunicando qualquer problema por telefone ou presencialmente.

A seguir, apresentamos o quantitativo de semáforos existentes no município e sua alocação:

ITEM	LOCAL DO CRUZAMENTO
01	Avenida Roberto Conceição cruzamento com a Rua Carlos Sawade
02	Rua Belo Horizonte cruzamento com a Rua Equador
03	Avenida Inglaterra cruzamento com a Avenida Canadá (Colégio Olavo Bilac)
04	Rua Otto Gaertner cruzamento com as Ruas Portugal) e Rua Pará
05	Avenida Canadá cruzamento com Avenida Brasil
06	Viaduto da Pr-445 cruzamento com a Rua Marechal Deodoro da Fonseca (divisa com a Cidade de Londrina).
07	Rua Dinamarca cruzamento com a Rua Noruega
08	Br-369 cruzamento com a Avenida Esperança (balanças açores)
09	Viaduto da Pr-445 cruzamento com Avenida Antonio Raminelli (Jardim Ana Rosa)
10	Rua Marechal Eurico Gaspar Dutra cruzamento com as Marginais da PR-445 e Rua Presidente Nilo Peçanha (Posto Cid)

### 2.1.3 Divisão de Fiscalização de Trânsito

Este setor é composto por agentes municipais de trânsito que são responsáveis pela fiscalização, organização, educação no trânsito, tendo um papel importante dentro da secretaria de trânsito.

A secretaria conta atualmente com 10 agentes de trânsito que concluíram seu curso de formação em novembro de 2024, curso promovido juntamente com agentes da



# Prefeitura Municipal de Cambé

## Secretaria Municipal de Segurança Pública e Trânsito

CMTU em Londrina, tornando assim habilitados para exercerem suas funções com competência e eficiência.

### 2.1.3.2 Fiscalização Eletrônica

A fiscalização eletrônica foi implementada para promover a segurança de condutores e pedestres. As fiscalizações ocorrem 24 horas por dia, em locais estratégicos com grande circulação de pessoas, visando a redução de sinistros e o cumprimento das normas de trânsito. Todos os pontos de fiscalização são devidamente sinalizados, de acordo com as normas existentes.

- **Equipamentos Controladores:** Os equipamentos instalados são periodicamente verificados obedecendo às normas do Inmetro ou por entidade por ele acreditada, conforme definido por Resolução do CONTRAN atendendo os requisitos metrológicos e técnicos destinados, têm como função fiscalizar o limite máximo de velocidade nas vias da cidade com maior fluxo de movimento.

### Lista de Equipamentos

CAMBE9184 – AV. ROBERTO CONCEIÇÃO PRÓX. AO N. 1072-D

CAMBE9185 – AV. INGLATERRA N. 238

CAMBE9186 – AV INGLATERRA N. 363

CAMBE9187 – RUA CURITIBA N. 1067

CAMBE9188 – AV. ANTONIO RAMINELLI OPOSTO AO N. 1474

CAMBE9189 – AV. JOSÉ BONIFÁCIO PROX. À BRADO LOGISTICA

CAMBE9190 – AV. JOSÉ BONIFÁCIO N. 2551

CAMBE9191 – AV. INGLATERRA N. 1523



# Prefeitura Municipal de Cambé

Secretaria Municipal de Segurança Pública  
e Trânsito

CAMBE9192 – AV. INGLATERRA N. 1410

CAMBE9193 – AV. BRASIL N. 1683

CAMBE9194 – RUA BELO HORIZONTE N. 783

CAMBE9195 – AV. ROBERTO CONCEIÇÃO OPOSTO AO N. 168

CAMBE9196 – PR-536-ESTRADA DA PRATA, PRÓX. ENTRADA DO JD.NOVA CAMBÉ

- **Equipamentos de Sistema Automático Não Metrológico de Fiscalização de Trânsito:** Os sistemas automáticos não metrológicos de fiscalização utilizados pela Prefeitura de Cambé são compostos por equipamentos fixos, instalados permanentemente em locais definidos. Esses dispositivos passam por avaliação de conformidade do seu modelo pelo Instituto Nacional de Metrologia, Qualidade e Tecnologia (INMETRO) ou por entidades acreditadas por este. Como não se tratam de equipamentos metrológicos, não exigem aferição periódica.

## Lista de Equipamentos

CAMBE9197 – AV. ROBERTO CONCEIÇÃO CRUZAMENTO COM RUA CARLOS SAWADE

CAMBE9198 – AV. ROBERTO CONCEIÇÃO CRUZAMENTO COM RUA CARLOS SAWADE

CAMBE9199 – RUA CARLOS SAWADE CRUZAMENTO COM AV. ROBERTO CONCEIÇÃO

CAMBE9200 – RUA BELO HORIZONTE CRUZAMENTO COM RUA EQUADOR

CAMBE9201 – RUA BELO HORIZONTE CRUZAMENTO COM RUA EQUADOR

CAMBE9202 – RUA EQUADOR CRUZAMENTO COM RUA BELO HORIZONTE



# Prefeitura Municipal de Cambé

Secretaria Municipal de Segurança Pública  
e Trânsito

CAMBE9203 – RUA PARÁ CRUZAMENTO COM RUA PORTUGAL

CAMBE9204 – AV. CANADÁ CRUZAMENTO COM AV. BRASIL

CAMBE9205 – AV. CANADÁ CRUZAMENTO COM AV. BRASIL

CAMBE9206 – AV. BRASIL CRUZAMENTO COM AV. CANADÁ

CAMBE9207 – AV. BRASIL CRUZAMENTO COM AV. CANADÁ

CAMBE9208 – RUA DINAMARCA CRUZAMENTO COM RUA NORUEGA

CAMBE9209 – RUA DINAMARCA CRUZAMENTO COM RUA NORUEGA

CAMBE9210 – RUA NORUEGA CRUZAMENTO COM RUA DINAMARCA

CAMBE9211 – RUA NORUEGA CRUZAMENTO COM RUA DINAMARCA

## 2.1.4 Educação no trânsito

A Educação para o Trânsito desenvolvida pela Secretaria Municipal de Trânsito – SESTRAN tem por finalidade promover a segurança viária e a preservação da vida, por meio de ações educativas, informativas e preventivas, voltadas à formação de condutas responsáveis no espaço urbano. Trata-se de política pública permanente, fundamentada na disseminação de conhecimento, na orientação dos usuários das vias e na sensibilização da sociedade quanto à importância do comportamento seguro no trânsito.

Com a estruturação do quadro operacional e a incorporação dos Agentes de Trânsito, a partir do final de 2023 e início de 2024, as ações de educação para o trânsito passaram a ser ampliadas e executadas diretamente pela equipe de trânsito, fortalecendo o caráter contínuo, técnico e institucional da política educativa municipal.

A partir do ano de 2024, os Agentes de Trânsito intensificaram a execução das atividades educativas, tanto de forma autônoma quanto em parceria com outros órgãos públicos, abrangendo diferentes públicos e contextos sociais, destacando-se, entre outras, as seguintes iniciativas:



# Prefeitura Municipal de Cambé

---

## Secretaria Municipal de Segurança Pública e Trânsito

- Realização de **Blitzs Educativas**, especialmente no âmbito da campanha **Maio Amarelo**, com foco na conscientização sobre a segurança viária e na redução de sinistros de trânsito;
- Desenvolvimento do **Programa SESTRAN na Escola**, destinado à orientação de estudantes quanto às normas de circulação, ao comportamento seguro e à formação de cidadãos conscientes no trânsito;
- Implementação do **Programa SESTRAN nas Empresas**, com a oferta de palestras e treinamentos voltados aos colaboradores de empresas locais, visando à disseminação de boas práticas de segurança viária também no ambiente laboral;
- Promoção de **caminhadas, passeios ciclísticos e eventos educativos**, realizados de forma integrada com outras Secretarias Municipais, utilizando abordagens lúdicas e participativas para ampliar o alcance das ações;
- Execução de **campanhas de conscientização direcionadas à população em geral**, com o objetivo de reforçar a relevância da educação para o trânsito como instrumento essencial para a redução de sinistros, a melhoria da mobilidade urbana e a qualificação do uso do espaço viário.

A seguir alguns registros dos eventos realizados:



# Prefeitura Municipal de Cambé

Secretaria Municipal de Segurança Pública e Trânsito





Dessa forma, a Educação para o Trânsito no Município de Cambé consolida-se como eixo estruturante da política municipal de trânsito, alinhada aos princípios da prevenção e promoção da segurança viária sustentável.

<b>Relatório quantitativo Educação de Trânsito</b>	
<b>Ano Referência - 2024</b>	<b>Nº de ações</b>
Maio Amarelo	2
Sestran na Escola	8
Palestras Empresas	3
Palestras Crianças	1
Eventos com Idosos	3
Eventos SESTRAN/Educação	1
Blitz Educativa	3
<b>Total</b>	<b>20</b>

## 2.2 SEGURANÇA PÚBLICA

No exercício de 2023, o Município de Cambé deu início ao processo licitatório do projeto Cambé + Segura, concebido como uma resposta estratégica e estruturante às crescentes demandas relacionadas à segurança pública e à segurança viária. O projeto fundamenta-se na necessidade de fortalecimento da atuação preventiva do poder público, por meio do incremento da presença institucional e da incorporação de tecnologias



# Prefeitura Municipal de Cambé

## Secretaria Municipal de Segurança Pública e Trânsito

avançadas voltadas ao monitoramento, prevenção e apoio às ações de fiscalização e segurança.

A implantação de sistemas de videomonitoramento em pontos estratégicos do município visa ampliar a vigilância preventiva, contribuir para a inibição de práticas ilícitas e promover maior sensação de segurança à população. Destaca-se, nesse contexto, a proteção de áreas sensíveis e de grande circulação, tais como escolas, prédios públicos, praças, parques e vias de acesso ao município, reforçando a segurança dos espaços públicos e da comunidade em geral.

No exercício de 2024, teve início a fase de instalação e operacionalização dos equipamentos previstos no projeto, cuja execução ocorreu de forma gradual, conforme cronograma técnico e disponibilidade operacional. A distribuição dos equipamentos implantados deu-se da seguinte forma:

### a) Câmeras IP

- Quantidade prevista: 108 unidades
- Disposição: Escolas e prédios públicos (ambientes internos e externos)
- Em operação: 105 unidades

### b) Câmeras LPR (Leitura Automática de Placas)

- Quantidade prevista: 41 unidades
- Disposição: Vias de acesso ao município, integrando o sistema de cercamento eletrônico
- Em operação: 26 unidades

### c) Câmeras IP Speed Dome

- Quantidade instalada: 65 unidades
- Disposição: Áreas públicas, incluindo parques, praças e rotatórias
- Em operação: 58 unidades

### d) Câmeras de Monitoramento de Trânsito

- Quantidade instalada: 28 unidades

O projeto totaliza 242 câmeras previstas, das quais 226 encontram-se em efetiva operação, demonstrando elevado índice de implantação e funcionamento do sistema.

Ressalta-se que, em junho de 2024, foi iniciada a operação da Central de Controle Operacional, com a instalação de painéis e telas para transmissão em tempo real das imagens captadas, bem como a ativação de sistemas de geração de alertas para monitoramento de veículos. As informações produzidas passaram a ser compartilhadas com os órgãos de segurança pública, fortalecendo a integração entre os setores envolvidos e ampliando a capacidade de resposta do Município frente às demandas de segurança pública e viária.

O projeto Cambé + Segura representa, portanto, um avanço na política municipal de segurança, evidenciando o compromisso da Administração Pública com a modernização dos serviços, a prevenção de ilícitos e a proteção do patrimônio público e da população, em consonância com os princípios da eficiência, planejamento e interesse público.

### CENTRAL DE CONTROLE OPERACIONAL





# Prefeitura Municipal de Cambé

Secretaria Municipal de Segurança Pública  
e Trânsito

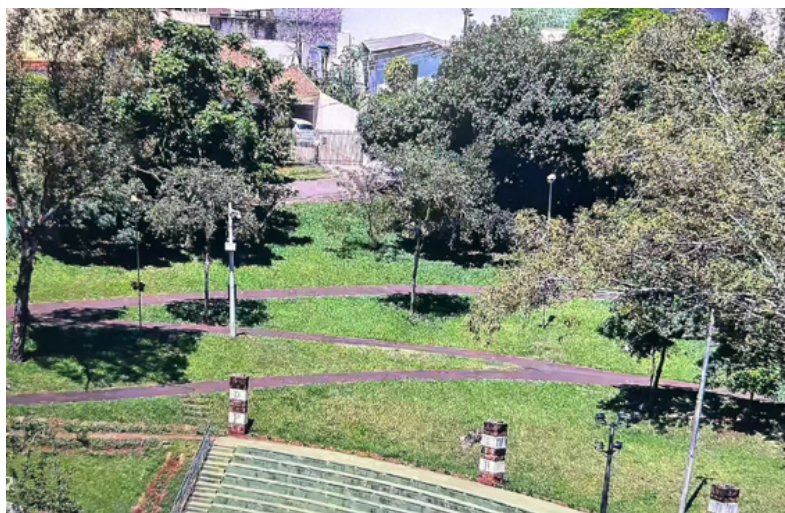
## MONITORAMENTO EM ÁREA ESCOLAR



## CERCAMENTO ELETRÔNICO



## MONITORAMENTO DE PARQUE MUNICIPAL





# Prefeitura Municipal de Cambé

## Secretaria Municipal de Segurança Pública e Trânsito

Destaca-se, ainda, que a Central de Controle Operacional do projeto Cambé + Segura encontra-se em funcionamento ininterrupto, 24 (vinte e quatro) horas por dia, contando com equipe composta por vigilantes e agentes de trânsito, devidamente capacitados para a operação dos sistemas de videomonitoramento e gestão de alertas. A atuação conjunta desses profissionais possibilita o acompanhamento contínuo das imagens, o tratamento imediato das ocorrências identificadas e o acionamento dos órgãos competentes, quando necessário, garantindo maior eficiência na resposta a eventos relacionados à segurança pública, segurança viária e proteção do patrimônio público. Tal estrutura operacional reforça o caráter preventivo do projeto, amplia a capacidade de resposta do Município e assegura a continuidade do serviço, em consonância com os princípios da eficiência, continuidade e interesse público que regem a Administração Pública.

### **3 TRANSPARÊNCIA**

#### **3.1 Dados do Portal de Transparência**

A SESTRAN tem suas contas divulgadas no Portal da Transparência do Município, por meio do qual são apresentados os gastos realizados com diversas despesas ao longo do exercício financeiro.

A seguir, apresentam-se os dados extraídos do Portal da Transparência, referentes aos gastos da SESTRAN por ano.

<b>Coordenação de Trânsito</b>		
<b>Ano</b>	<b>Projeto Atividade</b>	<b>Valor Pago</b>
<b>2024</b>	1800-Aquisição e reposição de equipamentos e material permanente - trânsito	R\$ 72.883,01
	2801-Atividades de gerenciamento, planejamento e	R\$ 1.872.589,16



# Prefeitura Municipal de Cambé

Secretaria Municipal de Segurança Pública  
e Trânsito

Coordenação de Trânsito		
	fiscalização do trânsito	
	2805-Manutenção dos Serviços de Trânsito e Sinalização Viária	R\$ 2.184.628,09
		<b>Total R\$ 4.130.100,26</b>

Coordenação de Segurança Pública		
2024	1803-Aquisição e reposição de equipamentos e material permanente - Segurança Pública	R\$1.319.736,00
	2802-Manutenção dos Serviços Administrativos de Segurança Pública	R\$ 1.153.588,45
	2804-Participação Consórcio Segurança - CISMEL	R\$ 94.419,35
		<b>Total R\$ 2.567.743,8</b>

## 3.2 Audiências Públicas

No ano de 2024, a Secretaria de Segurança Pública e Trânsito realizou uma audiência pública com a participação de secretários municipais, vereadores, usuários dos serviços, profissionais das áreas relacionadas e membros da comunidade em geral.

### Audiência Pública sobre Transporte Escolar Privado Municipal

Em 26 de janeiro de 2024, realizou-se a Audiência Pública sobre as regulamentações do transporte escolar privado no Município de Cambé, nas dependências da Câmara Municipal, situada na Avenida Inglaterra, nº 655, Centro,



# Prefeitura Municipal de Cambé

## Secretaria Municipal de Segurança Pública e Trânsito

Cambé/PR. O evento encontra-se disponível para consulta pública por meio do link: <https://www.youtube.com/watch?v=pSF0J0q6kf8>.

A Audiência Pública teve como objetivo apresentar e debater, junto à sociedade, as normas que subsidiaram o decreto a ser instituído no Município para a regulamentação do transporte escolar privado. A iniciativa buscou ampliar a participação popular, envolvendo diretamente os profissionais do setor, usuários e demais interessados, com vistas à construção de uma legislação mais democrática e participativa.

O intuito foi adequar o conteúdo do decreto aos limites da legislação vigente, atendendo às necessidades cotidianas do serviço, com especial atenção à segurança e à proteção das crianças, bem como à tranquilidade dos pais e responsáveis. Ao mesmo tempo, a proposta visou proporcionar segurança jurídica aos empreendedores do setor, permitindo o desenvolvimento regular da atividade e contribuindo para a geração de renda no Município.





# Prefeitura Municipal de Cambé

## Secretaria Municipal de Segurança Pública e Trânsito

### **4 CONCLUSÃO**

O presente Relatório de Gestão evidencia a consolidação institucional da Secretaria Municipal de Segurança Pública e Trânsito de Cambé – SESTRAN no período de 2024, demonstrando a evolução administrativa, técnica e operacional da pasta desde sua criação. Mesmo sendo uma secretaria relativamente recente, os resultados alcançados refletem o compromisso da Administração Pública com o planejamento, a modernização dos serviços e a promoção da segurança viária e pública no município.

No âmbito do trânsito, destacam-se os avanços na organização administrativa, na gestão dos processos de infrações e recursos, na ampliação e qualificação da sinalização viária, na implantação e manutenção de dispositivos semaforicos, bem como na intensificação da fiscalização, inclusive por meio de sistemas eletrônicos devidamente regulamentados. As ações educativas, por sua vez, consolidaram-se como eixo estruturante da política de trânsito, alcançando diferentes públicos e contribuindo para a formação de uma cultura de respeito às normas e à preservação da vida.

Na área da segurança pública, a implantação do projeto Cambé + Segura representa um marco municipal, com a incorporação de tecnologia de videomonitoramento, cercamento eletrônico e a efetiva operação da Central de Controle Operacional em regime ininterrupto. Tal estrutura fortaleceu a atuação preventiva do Município, ampliou a integração com os demais órgãos de segurança e contribuiu para maior sensação de segurança da população e proteção do patrimônio público.

Ressalta-se, ainda, o compromisso da SESTRAN com a transparência, materializado na divulgação sistemática das informações orçamentárias e financeiras, bem como na realização de audiências públicas que asseguraram a participação social na formulação e no aprimoramento das políticas públicas relacionadas ao trânsito, transporte e segurança.

Diante dos resultados apresentados, conclui-se que a SESTRAN vem cumprindo de forma eficaz suas atribuições legais, promovendo melhorias contínuas na mobilidade urbana, na segurança viária e na segurança pública. Reconhece-se, contudo, que os desafios permanecem, razão pela qual a Secretaria seguirá investindo em planejamento,



# Prefeitura Municipal de Cambé

---

## Secretaria Municipal de Segurança Pública e Trânsito

capacitação, inovação tecnológica e ampliação de serviços, visando ao aperfeiçoamento permanente das políticas públicas e ao atendimento qualificado das demandas da sociedade cambense.

### **5 RESPONSÁVEIS PELA ELABORAÇÃO**

Documento elaborado por Thays Kuchenbecker, Secretária Municipal de Segurança Pública e Trânsito, e por Fernanda Marquezzi Felipe, Assistente Administrativa, vinculada à Secretaria Municipal de Segurança Pública e Trânsito.