

Prefeitura Municipal de Cambé

Secretaria Municipal de Assistência Social
e Cidadania

RELATÓRIO ANUAL DE GESTÃO 2024 DA SECRETARIA MUNICIPAL DA ASSISTÊNCIA SOCIAL E CIDADANIA DE CAMBÉ

CAMBÉ - PARANÁ
2024

Prefeitura Municipal de Cambé

Secretaria Municipal de Assistência Social
e Cidadania

IDENTIFICAÇÃO GERAL

Objeto: Relatório Anual de Gestão 2024 da Secretaria Municipal da Assistência Social

Período de Abrangência: 2024

Município: Cambé - Paraná

Gestor Executivo Municipal

Prefeitura Municipal de Cambé

CNPJ: 75732057/0001-84

Rua: Otto Gaertner, 65.

CEP: 86181-300

Telefone: (43) 3174-2600

Endereço Eletrônico: gabinete@cambe.pr.gov.br

Órgão Gestor da Política de Assistência Social

Secretaria Municipal da Assistência Social e Cidadania – SMAS

Rua Francisco Delgado Sanches, nº189. Centro-PR.

CEP: 86182-130

Telefone: (43) 3174-2640

Endereço eletrônico: assistenciasocial@cambe.pr.gov.br

Fundo Municipal da Assistência Social - FMAS

Rua Francisco Delgado Sanches, nº189. Centro-PR.

CEP: 86182-130

Telefone: (43) 3174-2640

Endereço eletrônico: assistenciasocial@cambe.pr.gov.br

Prefeitura Municipal de Cambé

Secretaria Municipal de Assistência Social
e Cidadania

EQUIPE DE GESTÃO

Conrado Ângelo Scheller
Prefeito Municipal

Lucilene Cristiane dos Santos Diorio
Secretária Municipal da Assistência Social e Cidadania

Juliana Dorta Lopes
Diretoria de Gestão do SUAS

Murilo Gobato Martins da Silva
Diretoria Administrativa

Flávia Carina Cucchi Iwakura
Diretoria da Proteção Social Especial

Rosângela Fernandes Pessoa Lemes
Diretoria da Proteção Social Básica

Fernanda Aparecida de Carvalho
Coordenação de Núcleos de Convivência do Idoso - Jardim Tupi

Cristiane Ribeiro de Souza Luz
Coordenação de Núcleos de Convivência da Criança e Adolescentes - Jardim Novo Bandeirantes

Luciana Eny Teixeira
Coordenadora do CRAS Ana Rosa

Yara Maria Fantini de Oliveira
Coordenadora do CRAS Campos Verdes

Rosiane Daniele Cruz
Coordenadora do CRAS Novo Bandeirantes

Silvia de Alice Freitas
Coordenadora do CRAS Santo Amaro

Susana Paula Belanson de Oliveira
Coordenadora do CRAS São Francisco

Andreia Cristina Belinovski Anselmo
Coordenadora do CRAS Tarobá

Prefeitura Municipal de Cambé

Secretaria Municipal de Assistência Social e Cidadania

Ana Paula Visnadi

Coordenadora do Centro de Referência Especializado de Assistência Social

Veranice da Silva

Coordenadora do Serviço de Acolhimento - Familiar e Institucional

Lucilene Cristiane dos Santos Diorio

Gestor do Cadúnico

Dilson Pereira de Oliveira

Conselheiro Tutelar Titular - Presidente do Conselho Tutelar

Josiane Cristina Botti

Conselheira Tutelar Titular

Livia Diniz Lopes Sola

Conselheira Tutelar Titular

Marcia de Freitas Souza Elias

Conselheira Tutelar Titular

Simoni Cristina Brito Gomedes

Conselheira Tutelar Titular

Carla Dias Parnaíba Marcolino

Conselheira Tutelar Suplente

Maria Donizete de Lima

Conselheira Tutelar Suplente

Gislaine Garozi Utecht

Responsável pela Secretaria Executiva dos Conselhos Municipais vinculados à SMASC

Marco Aurélio Zaminelli de Souza

Assistente Administrativo

Prefeitura Municipal de Cambé

Secretaria Municipal de Assistência Social e Cidadania

LISTA DE SIGLAS E ABREVIATURAS

AEPETI	Ações de Erradicação do Trabalho Infantil
BPC	Benefício de Prestação Continuada
CadÚnico	Cadastro Único
CCI	Centro de Convivência do Idoso
CMAS	Conselho Municipal da Assistência Social
CAE	Conselho de Alimentação Escolar
CAISAN	Câmara Intersetorial Municipal de Segurança Alimentar e Nutricional
CMDCA	Conselho Municipal dos Direitos da Criança e do Adolescente
CMDM	Conselho Municipal dos Direitos da Mulher
CMDPI	Conselho Municipal da Pessoa Idosa
CMPIR	Conselho Municipal de Promoção da Igualdade Racial
COMSEA	Conselho Municipal de Segurança Alimentar e Nutricional
CRAS	Centro de Referência da Assistência Social
CREAS	Centro de Referência Especializado de Assistência Social
CT	Conselho Tutelar
DPE	Defensoria Pública do Estado do Paraná
FMAS	Fundo Municipal da Assistência Social
GPTE	Grupo Populacional Tradicional Específico
IBGE	Instituto Brasileiro de Geografia e Estatística
IDHM	Índice de Desenvolvimento Humano Municipal
LA	Liberdade Assistida
MPE	Ministério Público Estadual
PAA	Programa de Aquisição de Alimentos
PAEFI	Serviço de Proteção e Atendimento Especializado à Família e Indivíduos

Prefeitura Municipal de Cambé

Secretaria Municipal de Assistência Social e Cidadania

PAIF	Serviço de Proteção e Atendimento Integral à Família
PCD	Pessoa com Deficiência
PNG	Programa Nossa Gente
PSB	Proteção Social Básica
PSC	Prestação de Serviços à Comunidade
PSE	Proteção Social Especial
PETI	Programa de Erradicação do Trabalho Infantil
RMA	Registro Mensal de Atendimentos
SISAN	Sistema Nacional de Segurança Alimentar e Nutricional
SCFV	Serviço de Convivência e Fortalecimento de Vínculos
SISC	Sistema de Informações do Serviço de Convivência e Fortalecimento de Vínculos
SMASC	Secretaria Municipal da Assistência Social e Cidadania

Prefeitura Municipal de Cambé

Secretaria Municipal de Assistência Social
e Cidadania

SUMÁRIO

1 APRESENTAÇÃO.....	07
2 GESTÃO MUNICIPAL DO SISTEMA ÚNICO DE ASSISTÊNCIA SOCIAL.....	08
3 GESTÃO DO TRABALHO.....	08
3.1 Estrutura Organizacional do SUAS no Município de Cambé.....	08
4 GESTÃO DE AÇÕES DO SUAS	08
4.1 Vigilância Socioassistencial.....	10
4.2 Avanços, Desafios e Perspectivas de Futuro.....	
5 PROTEÇÃO SOCIAL BÁSICA – PSB.....	11
5.1 Centros de Referência de Assistência Social – CRAS.....	11
5.2 Estrutura Organizacional do CRAS no Município de Cambé.....	12
5.3 Ações, Programas e Projetos Realizados pelos CRAS no ano de 2024.....	13
5.4 Serviço de Proteção e Atendimento Integral à família – PAIF.....	14
5.6 Serviço de Convivência e Fortalecimento de Vínculos – SCFV.....	15
5.6 Cadastro Único.....	17
5.7 Avanços, Desafios e Perspectivas de Futuro.....	
6 PROTEÇÃO SOCIAL ESPECIAL - PSE.....	19
6.1 Centro de Referência Especializado de Assistência Social – Creas.....	19
6.1.1 Estrutura Organizacional do CREAS no Município de Cambé.....	19
6.1.2 Ações, Programas e Projetos Realizados pelo CREAS no ano de 2024.....	19
6.1.3 Monitoramento e Avaliação do CREAS no Município de Cambé.....	19
6.2 Serviço de Acolhimento Institucional e Familiar para Crianças e Adolescentes no Município de Cambé.....	21
6.2.1 Estrutura Organizacional do Acolhimento Institucional e Familiar para crianças e adolescentes no Município de Cambé.....	

Prefeitura Municipal de Cambé

Secretaria Municipal de Assistência Social e Cidadania

21

6.2.2 Gestão das Ações do Acolhimento Institucional e Familiar para crianças e adolescentes no Município de Cambé..... 22

6.2.3 Monitoramento e Avaliação do Acolhimento Institucional e Familiar para crianças e adolescentes no Município de Cambé - Plano Municipal de Assistência Social e Cidadania 2022-2025.....
.... 22

6.3 Serviço Especializado em Abordagem Social - SEAS.....
25

6.3.1 Atividades/Ações/Instrumentos..... 25

6.3.2 Estrutura Funcional do Serviço.....

26

6.4 Avanços, Desafios e Perspectivas de Futuro.....

7 GESTÃO DE AÇÕES DAS POLÍTICAS VINCULADAS A CIDADANIA - DA MULHER, DA CRIANÇA, ADOLESCÊNCIA E JUVENTUDE, DA PESSOA IDOSA, DA IGUALDADE RACIAL, DA PESSOA COM DEFICIÊNCIA E DA SEGURANÇA ALIMENTAR..... 11

7.2 Avanços, Desafios e Perspectivas de Futuro

8 POLÍTICAS INTERSETORIAIS..... 11

8.1 Conselho Tutelar - CT..... 11

9 DESEMPENHO FINANCEIRO.....

26

10 CONSIDERAÇÕES FINAIS..... 29

Prefeitura Municipal de Cambé

Secretaria Municipal de Assistência Social e Cidadania

1. APRESENTAÇÃO

O Relatório Anual de Gestão 2024 da Secretaria Municipal da Assistência Social e Cidadania (SMASC) de Cambé tem como objetivo principal apresentar de forma transparente e detalhada os planos, programas, projetos e atividades realizadas ao longo do ano, apresentando os avanços e desafios enfrentados ao longo do ano.

Este documento não apenas resume as ações executadas, mas também reflete a importância de um planejamento estratégico eficaz e adaptado às necessidades da população, garantindo que as políticas públicas de assistência social e cidadania sejam implementadas com eficácia e equidade.

A elaboração deste relatório de gestão se justifica pela necessidade de um acompanhamento contínuo e sistemático das ações realizadas, bem como pela importância de assegurar a transparência e a responsabilidade na administração dos recursos públicos. Em um contexto de constantes mudanças e desafios sociais, é fundamental que a Secretaria mantenha um compromisso com a melhoria contínua e a avaliação crítica dos seus programas e serviços.

Os objetivos principais do relatório incluem a ampliação e a otimização dos serviços oferecidos, a promoção da inclusão social e o fortalecimento da cidadania entre os munícipes. Além disso, o relatório visa garantir a efetiva implementação das políticas públicas de assistência social, promovendo a equidade e a justiça social.

No ano de 2024, a SMASC de Cambé enfrentou o aumento das demandas por serviços sociais e a necessidade de adequação das ofertas face às novas perspectivas econômicas e sociais. Assim, este relatório detalha as ações realizadas para atender a essas demandas, analisando os resultados obtidos e estabelecendo diretrizes para futuros aprimoramentos.

É importante ressaltar que, Cambé, Município situado no interior do estado do Paraná, possui uma população estimada no Censo 2022 de 107.208 habitantes, apresentando uma estrutura demográfica diversificada, com uma significativa faixa etária populacional entre 20 e 44 anos.

O Índice de Desenvolvimento Humano (IDH) de Cambé é de 0,742, o que demonstra um nível de desenvolvimento moderado, mas que ainda demanda esforços contínuos para melhorar as condições de vida e a inclusão social.

Para atender as demandas do Município, no ano de 2024 a cidade conta com os seguintes equipamentos sociais/serviços (vinculados direta ou indiretamente à secretaria): 06 unidades de Centro de Referência da Assistência Social (CRAS); 01 unidade de Centro de Referência Especializado de Assistência Social (CREAS); 02 unidades de Centros de Convivência do Idoso (CCI); 01 unidade de Serviço de Acolhimento Institucional para Crianças e Adolescentes; 01 Convênio com o Serviço de Abordagem Social; 01 Convênio com Instituição de Longa Permanência para Idosos (ILPI); 03 Convênios de Serviço de Convivência e Fortalecimento de Vínculos para Crianças e Adolescentes (SCFV); 01 unidade Conselho Tutelar (CT).

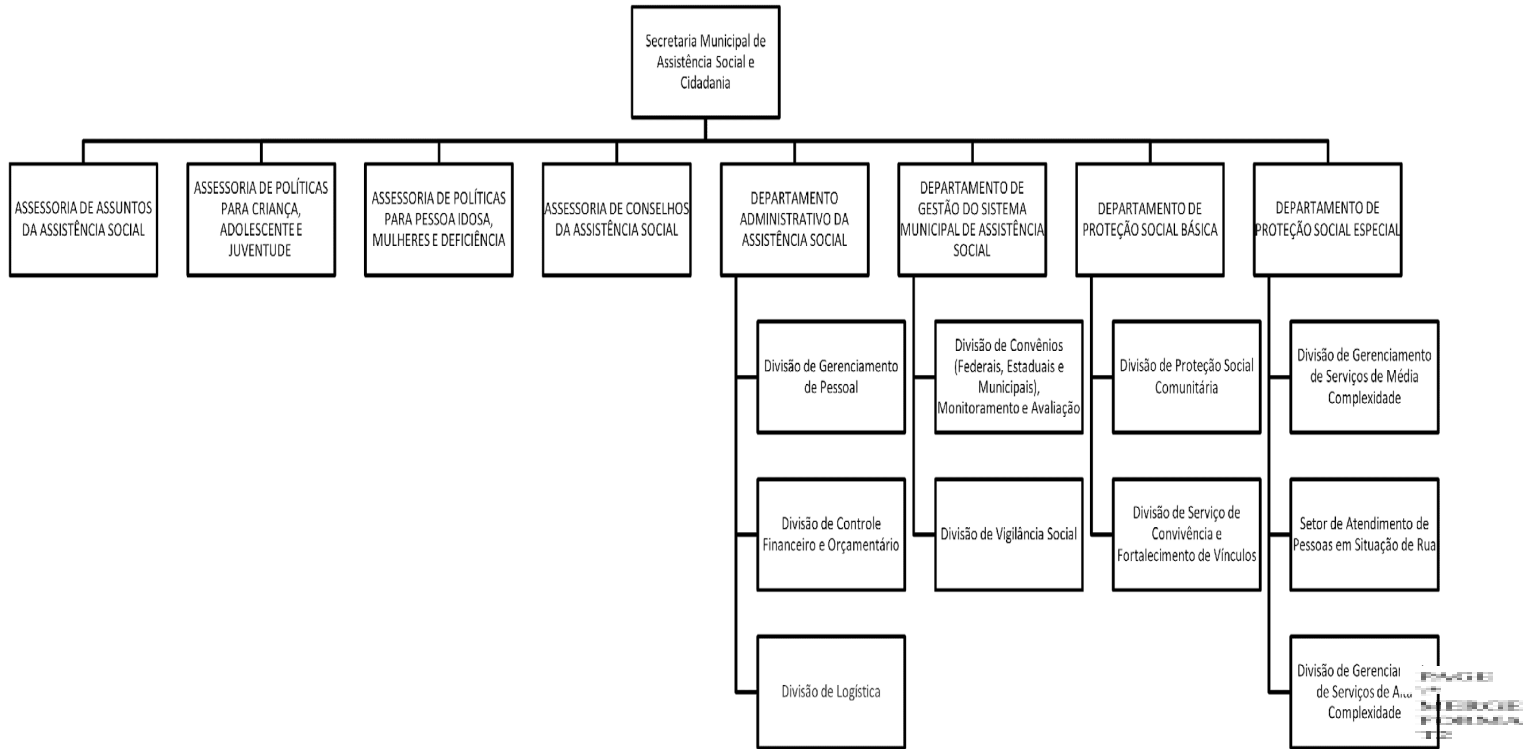
PAGE
17
MERCURE
FORMAL
12

Prefeitura Municipal de Cambé

Secretaria Municipal de Assistência Social e Cidadania

2. GESTÃO MUNICIPAL DO SISTEMA ÚNICO DE ASSISTÊNCIA SOCIAL

A SMASC de Cambé no ano de 2024 esteve organizada da seguinte forma:



3. GESTÃO DO TRABALHO

3.1. Estrutura Organizacional do SUAS no Município de Cambé

a. A relação de funcionários vinculados a SMASC até outubro de 2024 contava com um total de 87 servidores/ 49 colaboradores, os quais estavam subdivididos nos seguintes equipamentos:

- I. SMASC (gestão): 13 servidores/ 07 colaboradores;
- II. CRAS: 46 servidores/ 21 colaboradores;
- III. CCI: 07 servidores/ 02 colaboradores;
- IV. CREAS: 07 servidores/ 03 colaboradores;
- V. Serviço de Acolhimento: 12 servidores/ 08 colaboradores;
- VI. CT: 01 servidor/ 07 colaboradores;

b. Do quadro de funcionários, as formas de contratações ocorreram através de:

- I. Concurso Público: 14 servidores;
- II. Terceirizados: 04 colaboradores contratados;

4. GESTÃO DE AÇÕES DO SUAS

Prefeitura Municipal de Cambé

Secretaria Municipal de Assistência Social e Cidadania

A gestão das ações do Sistema Único de Assistência Social (SUAS) no Município de Cambé é realizada pela SMASC, sendo responsável pelo planejamento, implementação e monitoramento das políticas de assistência social.

Com a finalidade de garantir a eficácia das políticas públicas voltadas à proteção social e à inclusão cidadã, o SUAS, enquanto estrutura nacional, é implementado em Cambé através de uma rede de serviços e programas, orientados por diretrizes estabelecidas pelo governo federal e estadual, mas adaptados às realidades e necessidades específicas da população cambense.

O planejamento das ações é feito com base em diagnósticos socioeconômicos e nas demandas identificadas pela Secretaria, garantindo a integração e a articulação dos serviços oferecidos, promovendo um atendimento eficaz e coordenado.

Dentre as participações e ações desenvolvidas ao longo do ano de 2024, destacam-se:

- Reforma da sede da Secretaria Municipal de Assistência Social e Cidadania.
- Participação no processo de alteração da Lei Municipal da Política Municipal de Atendimento dos Direitos da Criança e do Adolescente.
- Participação no processo de alteração da Lei Municipal da Pessoa com Deficiência.
- Viabilização dos servidores na Capacitação CRAS em movimento.
- Captação de Recursos Federais.
- Implantação da Coordenação Exclusiva nas unidades da Proteção Social Básica e Especial do Município.
- Implantação da Vigilância Socioassistencial.
- Início da implantação da Residência Inclusiva Municipal.
- Ampliação do número de vagas conveniadas em Residência Inclusiva.
- Abertura e conclusão do processo de contratação de Entrevistadores para o Cadastro Único.
- Elaboração dos seguintes Planos Municipais: Plano de Educação Permanente; Plano de Acolhimento Institucional de crianças e adolescentes; Plano da Política para Mulheres; Plano de Implementação da Residência Inclusiva; Plano do SINASE.
- Participação no Monitoramento e na Avaliação de entidades conveniadas com o Município.
- Representação como membro na CIB e COGEMAS.
- Ampliação da frota de veículos e de equipamentos para as unidades de atendimento.
- O Programa Cambé que Acolhe arrecadou (através dos eventos de Páscoa, Cambé Musical e Futebol Solidário) 32 toneladas de alimentos, 2350 kits de doces, 2350 livrinhos, 5 móveis encaminhados e 1 enxoval para bebê.

Para além das ações, atividades e instrumentos citados, a participação da sociedade civil e o controle social são princípios fundamentais na gestão do SUAS em Cambé. O Município mantém vinculados à SMASC os seguintes Conselhos:

- Conselho Municipal de Assistência Social (CMAS) - Presidente: Murilo Gobato Martins

Prefeitura Municipal de Cambé

Secretaria Municipal de Assistência Social e Cidadania

da Silva (2023-2025);

- Conselho Municipal dos Direitos da Criança e do Adolescente (CMDCA) - Presidente:

Marcio José da Silva (2023-2025);

- Conselho Municipal dos Direitos da Mulher (CMDM) - Presidente: Camila Ravagnani

Rodrigues Bueno (2023- 2025);

- Conselho Municipal dos Direitos da Pessoa Idosa (CMDPI) - Presidente: Paula Cristina Ferreira (2023-2025);

- Conselho Municipal de Segurança Alimentar e Nutricional (COMSEA) - Presidente: Jamile Trislitz (2023-2027);

- Conselho Municipal de Promoção da Igualdade Racial (CMPIR) - Presidente: Flávia Carina Cucchi Iwakura(2024- 2026).

É importante ressaltar que os Conselhos são compostos por representantes da sociedade civil e do governo local, desempenhando um papel crucial na supervisão e fiscalização das ações, assegurando que as políticas de assistência social e afins sejam implementadas de forma transparente e em conformidade com as necessidades da população.

Os conselhos realizam reuniões mensais e participam da elaboração e revisão do Plano Municipal de Assistência Social, contribuindo para um modelo de gestão participativo e inclusivo.

4.1 Vigilância Socioassistencial

No ano de 2024, destaca-se também a instituição da Vigilância Socioassistencial no Município no mês de março, por meio do Decreto Municipal nº 240, que constituiu uma comissão responsável pela divisão que, atualmente compõe a estrutura da Diretoria do Sistema Único de Assistência Social (SUAS).

Regulamentada pela Lei Orgânica da Assistência Social (LOAS) como uma função permanente da política pública de assistência social, pela Norma Operacional Básica do SUAS (NOB/SUAS) e pela Política Nacional de Assistência Social (PNAS), a Vigilância Socioassistencial no Município de Cambé ao longo do ano de 2024 promoveu as seguintes ações/atividades:

- Integração entre Vigilância e outras políticas municipais, com destaque para elaboração do diagnóstico territorial voltado à Política para Mulheres.
- Estratégias de busca ativa reforçadas para populações vulneráveis.
- Recebimento de Certificação ISSN para os Boletins Informativos Mensais.
- Instituição dos Boletins Mensais da Vigilância Socioassistencial.
- Aplicação de Pesquisa de Satisfação do Usuário.
- Elaboração de listagem com o mapeamento da rede de serviços municipais diretos.
- Estabelecimento de parceria com as instituições conveniadas com o Município para envio mensal de dados de atendimento dos serviços prestados.
- Instituição do formulário mensal de preenchimento de dados dos territórios para a vigilância socioassistencial.
- Participação nas reuniões dos Conselhos Municipais para divulgação da atuação da

Prefeitura Municipal de Cambé

Secretaria Municipal de Assistência Social e Cidadania

Vigilância Socioassistencial no Município.

- Realização dos Fluxos da Proteção Social Básica e Proteção Social Especial.
- Participação na construção da Norma Técnica de Referência e Contrarreferência do Município.
- Participação no processo de alteração da Lei Municipal da Política Municipal de Atendimento dos Direitos da Criança e do Adolescente e da Lei Municipal da Pessoa com Deficiência.
- Participação na elaboração dos seguintes Planos Municipais: Plano de Educação Permanente; Plano de Acolhimento Institucional de crianças e adolescentes; Plano da Política para Mulheres; Plano de Implementação da Residência Inclusiva; Plano do SINASE.
- Participação na Capacitação dos Servidores no ano de 2024.
- Acompanhamento da prestação de serviço das instituições conveniadas com o Município na Proteção Social Básica e Especial (Lar Santo Antônio, CEPASE e Refúgio).

4.2 Avanços, Desafios e Perspectivas de Futuro

Em 2024, a Diretoria de Gestão do Sistema Único de Assistência Social (SUAS) do Município de Cambé consolidou importantes avanços no aprimoramento da estrutura organizacional, dos processos de trabalho e da articulação intersetorial.

Um dos destaques foi a implementação da vigilância socioassistencial, que proporcionou uma análise mais precisa dos dados territoriais e possibilitou a construção de diagnósticos sociais mensais, orientando a formulação e execução de políticas públicas mais eficazes.

Além disso, a capacitação dos trabalhadores do SUAS foi intensificada, com a realização de formações voltadas à qualificação técnica e a educação permanente no âmbito do SUAS, potencializando e qualificando as equipes.

Apesar dos avanços, a Diretoria de Gestão do SUAS enfrentou desafios relacionados à resistência na adoção de novas tecnologias e processos mais ágeis para a sistematização de dados. Essa resistência impactou na implementação de mudanças que poderiam otimizar o trabalho das equipes, na gestão das informações, no mapeamento territorial e na gestão das ações territoriais.

A articulação intersetorial, embora tenha apresentado avanços, ainda enfrenta barreiras em relação à definição de responsabilidades e à construção de fluxos contínuos de trabalho entre as políticas setoriais para a elaboração de Planos Municipais e propostas de atuação conjunta.

Para 2025 e anos subsequentes, a Diretoria de Gestão do SUAS em Cambé propõe priorizar a modernização tecnológica enquanto eixo estratégico para sistematização e análise de dados territorializados para articulação e proposição de melhorias, bem como para proposição de políticas públicas.

A capacitação permanente das equipes será um ponto central, com a oferta de formações voltadas a questões técnicas (instrumentos, metodologias e ferramentas) e de trabalho em equipe. Além disso, será essencial implementar estratégias para reduzir a rotatividade dos profissionais, promovendo maior estabilidade e engajamento das equipes.

A consolidação da vigilância socioassistencial como ferramenta orientadora da gestão será fortalecida, com investimentos em estudos territoriais e na produção de dados que subsidiem o planejamento de ações assertivas. A ampliação da participação social também será priorizada, por meio de espaços de diálogo com usuários, trabalhadores e conselhos, assegurando maior

Prefeitura Municipal de Cambé

Secretaria Municipal de Assistência Social e Cidadania

democratização no processo de tomada de decisões.

5. PROTEÇÃO SOCIAL BÁSICA – PSB

A proteção social de Assistência Social consiste em um conjunto de ações, cuidados, atenções, benefícios e auxílios ofertados pelo SUAS, para redução e prevenção do impacto dos infortúnios sociais e naturais ao ciclo da vida, à dignidade humana e à família como núcleo básico de sustentação afetiva, biológica e relacional.

A Proteção Social Básica (PSB) tem por finalidades prevenir situações de risco através do desenvolvimento de potencialidades e aquisições e o fortalecimento de vínculos familiares e comunitários. Destina-se à população que vive em situação de vulnerabilidade social decorrente da pobreza, privação e fragilização de vínculos afetivos.

5.1 Centros de Referência de Assistência Social – CRAS

A Proteção Social Básica tem o CRAS como equipamento social responsável por garantir a atenção integral às famílias de um determinado território. Nas seis unidades de CRAS do município são ofertados os seguintes serviços: Serviço de Proteção e Atendimento Integral à Família (PAIF) e Serviço de Convivência e Fortalecimento de Vínculos (SCFV) e também a gerência dos benefícios socioassistenciais que integram a política de assistência social e se configuram como um direito do cidadão e dever do Estado.

Por meio do CRAS a população tem acesso aos seguintes benefícios: Benefício de Prestação Continuada (BPC); Benefícios Eventuais; e Benefícios de Transferência de Renda. Além da oferta de benefícios, o CRAS é responsável por realizar a inscrição de famílias no Cadastro Único para Programas Sociais do Governo Federal.

As tabelas abaixo apresentam os dados quantitativos referentes aos beneficiários do Benefício de prestação continuada em âmbito municipal e de benefícios eventuais concedidos pelas seis unidades de CRAS no município.

BENEFICIÁRIOS	QUANTITATIVO
Pessoa com deficiência	1259
Idosos	1464
Total	2723

Tabela 1: Quantitativo de beneficiários do BPC.

BENEFÍCIOS	QUANTITATIVO
Auxílio Funeral	27
Vulnerabilidade Temporária – Alimentação	23285
Vulnerabilidade Temporária – Passagem Rodoviária Intermunicipal/Interestadual	3

Prefeitura Municipal de Cambé

Secretaria Municipal de Assistência Social e Cidadania

Vulnerabilidade Temporária – Vale-transporte metropolitano	810
Vulnerabilidade Temporária – Documentação	1495

Tabela 2: Quantitativo de benefícios eventuais concedidos pelos CRAS.

5.2 Estrutura Organizacional dos CRAS no Município de Cambé

NOME	FUNÇÃO	VÍNCULO
Adriana Margonar dos Passos	Recepcionista	Terceirizado
Adriana Refundini de Almeida	Agente Social	Estatutário
Alex Junior Taborda	Agente Social	Estatutário
Aline Nascimento Comar	Recepcionista	Terceirizado
Ana Carolina dos Santos	Assistente Administrativo	Estatutário
Ana Paula de Oliveira Ribeiro	Recepcionista	Terceirizado
Andréia C Belinovski Anselmo	Assistente Social - Coordenadora	Estatutário
Angelica Roberto Costa	Auxiliar de Serviços Gerais	Estatutário
Barbara Angelica Colono	Agente Social	Estatutário
Bianca Letícia Pires da Silva	Recepcionista	Terceirizado
Bruna Mikaely Campos de Araujo	Recepcionista	Terceirizado
Carolina Fechino Sturaro	Agente Social	Estatutário
Caroline dos Santos Silva	Agente Social	Estatutário
Cassia Cristina da Silva Vicente	Recepcionista	Terceirizado
Claudia Cristina Serpeloni Lizotti	Assistente Social	Estatutário
Cleide Simões dos Santos	Recepcionista	Terceirizado
Cristiane Lucas Cunha	Auxiliar de Serviços Gerais	Terceirizado
Daniele Juliane da Costa	Agente Social	Estatutário
Elaine dos Santos Pereira	Recepcionista	Terceirizado
Eline Farias da Silva	Assistente Social	Estatutário
Elizete de Almeida Santos	Assistente Administrativo	Estatutário
Evandro Dezotti Dantas	Assistente Social	Estatutário
Fabricio da Silva Campanucci	Assistente Social	Estatutário
Francis Adriele da Silva Guedes	Psicóloga	Estatutário
Gesielene Oliveira de Carvalho	Psicóloga	Estatutário
Gislaine Ferreira da Silva	Auxiliar de Serviços Gerais	Estatutário
Glaucia Satie Hamano	Assistente Social	Estatutário
Heloisa Midori Nabeshima	Agente Social	Estatutário
Heloiza Kruleske da Silva Soares	Psicóloga	Estatutário
Henrique Queiroz Abonizio	Assistente Administrativo	Estatutário
Iasmine Cinthia da Silva Calegari	Assistente Social	Estatutário
Ivanete Gonçalves Gomes da Silva	Auxiliar de Serviços Gerais	Estatutário
Jorge Augusto Teodoro	Assistente Administrativo	Estatutário
Karen Karoline de Souza	Assistente Social	Estatutário
Kawane Chudis Victrio	Psicóloga	Estatutário
Leticia de Souza Costa	Apoio Administrativo	Terceirizado

Prefeitura Municipal de Cambé

Secretaria Municipal de Assistência Social e Cidadania

Lilian Ribeiro de Souza	Auxiliar de Serviços Gerais	Tercerizado
Lorraine Caroline Garcia Silva	Psicóloga	Estatutário
Luciana Eny Teixeira	Assistente Social - Coordenadora	Estatutário
Marcela Hirata	Psicóloga	Estatutário
Marcelina Alexandre Moraes	Apoio Administrativo	Tercerizado
Maria Ines Pedroso Feliciano	Auxiliar de Serviços Gerais	Estatutário
Maria Jose da Silva	Auxiliar de Serviços Gerais	Estatutário
Natalia Fernanda Garcia Barbosa	Apoio Administrativo	Tercerizado
Odaiane Eduarda de Jesus Silva	Auxiliar de Serviços Gerais	Tercerizado
Rosemara da Silveira	Apoio Administrativo	Tercerizado
Rosiane Daniele da Cruz	Assistente Social - Coordenadora	Estatutário
Sandra Cristina Pedroso Soares	Recepcionista	Tercerizado
Silvana de A A Espírito Santo	Assistente Social	Estatutário
Silvia de Alice Freitas	Assistente Social - Coordenadora	Estatutário
Silvia Regina Kawabata Narita	Psicóloga	Estatutário
Susana Paula Belanson de Oliveira	Assistente Social - Coordenadora	Estatutário
Thayla Garcia Bianchini Serrato	Recepcionista	Tercerizado
Valeria Cristiane Cherubim	Psicóloga	Estatutário
Valéria Cristina Alves	Assistente Administrativo	Estatutário
Valéria dos Santos Correa	Auxiliar de Serviços Gerais	Estatutário
Vania Jessica da Silva	Assistente Administrativo	Estatutário
Wellinton Ferreira do Nascimento	Assistente Social	Estatutário
Yara Maria Fantini de Oliveira	Assistente Social - Coordenadora	Estatutário

PAGE
17
MERCOSUL
FORMAL
12

Tabela 3: Estrutura Organizacional dos CRAS.

5.3 Ações, Programas e Projetos Realizados pelos CRAS no ano de 2024

- Reuniões semanais com a equipe técnica;
- Reuniões com a rede de serviços presente no território;
- Oficinas temáticas em alusão ao Dia da Mulher;
- Capacitações internas;
- Busca ativa de famílias em situação de vulnerabilidade e risco social e de famílias beneficiárias de programas sociais dos governos federal e estadual.

a. Objetivos, metas e ações realizadas através dos CRAS em 2024, de acordo com o Plano Municipal de Assistência Social

OBJETIVO	META	AÇÕES	CUMPRIMENTO
Ampliar o acesso das famílias em situação de vulnerabilidade social aos programas, serviços e benefícios de proteção básica.	Aumentar em 5%, a cada ano, o número de famílias no PAIF.	Implementar metodologia de trabalho do PAIF.	Ação permanente e em constante avaliação e aprimoramento.
		Manter o acompanhamento das famílias	Em execução. Ação Contínua.

Prefeitura Municipal de Cambé

Secretaria Municipal de Assistência Social e Cidadania

		beneficiárias do Programa Bolsa Família (PBF), em especial as que encontram-se em descumprimento de condicionalidades.	
	Encaminhar, para acesso ao Benefício de Prestação Continuada (BPC), 80% da população atendida nos serviços, que apresentam perfil de renda	Desenvolver ações complementares com os beneficiários do BPC, incluindo o Programa BPC na Escola.	Em execução. Ação Contínua.
		Promover a inserção das famílias com membros beneficiários do BPC no CadÚnico.	Em execução. Ação Contínua.
Desenvolver ações intersetoriais com outras Políticas Públicas para o atendimento integral das famílias e indivíduos em situação de vulnerabilidade social.	Realizar o encaminhamento de, no mínimo, 10% das famílias atendidas aos serviços ofertados	Encaminhar as famílias atendidas pelos serviços socioassistenciais aos cursos profissionalizantes ofertados	Em execução. Ação Contínua.
		Sensibilizar os usuários quanto às oportunidades de acesso ao mundo do trabalho.	Em execução. Ação Contínua.
		Desenvolver ações comunitárias em parceria com as demais secretarias municipais nos territórios de maior vulnerabilidade.	Em execução. Ação Contínua.

PAGE
OF
MERCURE
FORMULA
TE

Tabela 4: Esquematização dos objetivos, metas e ações do CRAS para 2024.

5.4 Serviço de Proteção e Atendimento Integral à família – PAIF

O Serviço de Proteção e Atendimento Integral à Família é essencial para a Política de Assistência Social, pois assegura espaços de convívio, informa e garante acesso aos direitos socioassistenciais, contribui para a gestão intersetorial local, para o desenvolvimento da autonomia, o empoderamento das famílias e a ampliação de sua capacidade protetiva. Fortalece, ainda, vínculos familiares e comunitários, favorecendo a ampliação de perspectivas de vida das

Prefeitura Municipal de Cambé

Secretaria Municipal de Assistência Social e Cidadania

famílias mais vulneráveis e seu acesso aos direitos.

Das realizações do PAIF, seguem os dados estatísticos das ações realizadas no ano de 2024, extraídos do RMA:

PAIF	
ATIVIDADE	QUANTITATIVO
Famílias Referenciadas	12851
Famílias em Acompanhamento pelo PAIF	119
Atendimentos Particularizados Realizados	35702
Indivíduos Encaminhados para Acesso ao BPC	231
Visitas Domiciliares Realizadas	2127
Encaminhamentos Realizados para outros Serviços/Benefícios	2246
Famílias participando regularmente de grupos no âmbito do PAIF	279
Pessoas que participaram de palestras, oficinas e outras atividades coletivas	2010

Tabela 5: Quantitativo de atividades desenvolvidas pelo CRAS em 2024.

Atividades desenvolvidas pelo PAIF:

Oficinas/Ações PAIF		
OFICINA	LOCAL	ENCONTROS
Famílias Incluídas no PBF	CRAS Novo Bandeirantes	4
	CRAS Santo Amaro	
	CRAS São Francisco	
Oficina 50+	CRAS São Francisco	6
Oficina com Mulheres	CRAS Campos Verdes	13
Famílias do PNG - Primeira Infância	CRAS Ana Rosa	16
	CRAS São Francisco	
Beneficiários BPC PCD e Idoso	CRAS Ana Rosa	4
Acolhida na Política de Assistência Social	CRAS Ana Rosa	62
	CRAS Novo Bandeirantes	
	CRAS Santo Amaro	
	CRAS Campos Verdes	
Oficina com Idosos	CRAS Tarobá	
	CRAS Novo Bandeirantes	

Prefeitura Municipal de Cambé

Secretaria Municipal de Assistência Social e Cidadania

	CRAS Santo Amaro	29
	CRAS São Francisco	
Famílias em Descumprimento de Condições PBF	CRAS Novo Bandeirantes	
	CRAS Santo Amaro	11
	CRAS São Francisco	
Ações Comunitárias	CRAS Ana Rosa	
	CRAS Campos Verdes	
	CRAS Santo Amaro	9
	CRAS Tarobá	

Tabela 6: Oficinas/Ações realizadas no PAIF em 2024.

5.5 Serviço de Convivência e Fortalecimento de Vínculos – SCFV

Estrutura Organizacional dos Centros de Convivência no Município de Cambé:

NOME	FUNÇÃO	VÍNCULO
Barbara Maria Pereira de Melo Antonio	Psicóloga	Servidora Pública
Cleuza Giroldo Ribeiro	Auxiliar de Serviços Gerais	Servidora Pública
Elaine Egli Bortoleti Sanfelice	Coordenadora	Cargo Comissionado
Eliane Aparecida de Souza	Recepcionista	Terceirizada
Franciele Roberto Costa	Auxiliar de Serviços Gerais	Servidora Pública
Lucimar Aparecida Cavalheri	Agente Social	Servidora Pública
Marcia Regina de Oliveira Viana	Auxiliar de Serviços Gerais	Servidora Pública
Viviane de Jesus Rodrigues Martins	Assistente Administrativo	Servidora Pública
Sueli Aparecida Secon Prodosimo	Auxiliar de Serviços Gerais	Servidora Pública

Tabela 7: Estrutura Organizacional dos CCI.

a. Realizações do SCFV

Com o objetivo de complementar o trabalho social com a família, prevenindo a ocorrência de situações de risco social e fortalecendo a convivência familiar e comunitária, o SCFV é realizado em grupos de modo a garantir aquisições progressivas aos seus usuários, de acordo com seu ciclo de vida. A oferta do serviço, conforme estabelecido na Tipificação Nacional dos Serviços Socioassistenciais (2014), ocorreu no município de Cambé no ano de 2024 de maneira direta e indireta. As faixas etárias atendidas no referido ano com o serviço foram: de 6 a 15 anos, de 15 a 17 e acima de 60 anos.

A faixa etária de 6 a 15 anos foi atendida tanto de maneira direta quanto indireta. A execução direta deu-se no CRAS São Francisco e no Centro de Convivência do Jardim Novo Bandeirantes.

A oferta do serviço no CRAS São Francisco ocorreu até setembro de 2024. Em outubro, devido a redução da equipe técnica local, houve um reordenamento e a suspensão da execução direta pela unidade, acontecendo a inserção das crianças que eram ali atendidas no serviço de convivência ofertado na entidade conveniada mais próxima.

Já a execução indireta para essa faixa etária foi realizada através de entidades que recebem subvenções para a execução do SCFV: Lar Santo Antônio e Associação Refúgio.

À faixa de idade compreendida entre os 15 e 17 anos foi ofertado o serviço de maneira indireta, através da entidade CEPASE, conveniada para a oferta do serviço e atende toda a extensão

Prefeitura Municipal de Cambé

Secretaria Municipal de Assistência Social e Cidadania

do município.

O público acima de 60 anos foi atendido com o serviço de convivência de execução direta através das duas unidades de Centros de Convivência do Idoso do município.

Durante o ano de 2024 foram realizadas diversas ações, dentre as quais destacam-se:

- Percursos trabalhando temáticas como: trabalho infantil, violência contra a criança e o adolescente, estatuto da criança e do adolescente (ECA), meio ambiente, envelhecimento ativo e saudável, inclusão e diversidade etc.
- Gincanas comemorativas ao mês da criança e Semana da Pessoa Idosa.
- Visitas a pontos históricos do município como o Parque Zezão e o Museu Histórico.
- Visita à Feira das Profissões da Universidade Estadual de Londrina.

b. Quantidade de indivíduos cadastrados no Sistema de Informações do Serviço de Convivência e Fortalecimento de Vínculos (SISC):

ATIVIDADE	QUANTITATIVO
Crianças e adolescentes de 6 a 15 anos	295
Adolescentes de 15 a 17 anos	62
Idosos	254

Tabela 8: Indivíduos cadastrados no SISC.

5.6 Cadastro Único – CadÚnico

Os atendimentos no setor do Cadastro Único do Governo Federal no CRAS são voltados para a inclusão e atualização dos cadastros familiares, para acessar ou permanência em programas e benefícios do Governo Federal, Estadual e Municipal. Esta ação é desenvolvida por equipe exclusiva, na sede do CRAS ou no domicílio da família, de acordo com a necessidade do serviço e dos beneficiários.

- Equipe de gestão do Cadastro Único

NOME	FUNÇÃO	VÍNCULO
Lucilene Cristiane dos Santos Diorio	Gestora do Cadastro Único	Servidora Pública
Osvaldo Cavalari	Assistente Administrativo	Servidor Público
Rodrigo de Camargo	Assistente Administrativo	Servidor Público

Tabela 9: Equipe de Gestão do Cadastro Único.

a. Atividades do setor do CadÚnico

O quadro a seguir mostra as ações realizadas em 2024 por meio da organização, gestão e atuação das equipes do Cadastro Único:

ATIVIDADE	QUANTITATIVO
Inclusão de Cadastro Único	1714
Inclusão de Cadastro Único com Visita Domiciliar	74

Prefeitura Municipal de Cambé

Secretaria Municipal de Assistência Social e Cidadania

Atualização do Cadastro Único	5977
Reunião com Beneficiários do Programa Bolsa Família	44
Encaminhamentos das Equipes de Referência	941
Mutirões para inclusão/atualização de Cadastro Único	8
Reuniões com os entrevistadores	10
Participação de gestores/entrevistadores em capacitações externas	1

Tabela 10: Ações gerais do Cadastro Único em 2024.

b. Indicadores mapeados pelo CadÚnico em 2024

- Quantidade de famílias cadastradas: 17.939
- Quantidade de famílias com cadastro atualizado: 12.823
- Taxa de atualização cadastral das famílias: 71%
- Quantidade de famílias em GPTE inscritas no CadÚnico: 371
- Quantidade de famílias/pessoas em situação de rua inscritas no CadÚnico: 170
- Quantidade de famílias com estrangeiros inscritas no CadÚnico: 352

5.7 Avanços, Desafios e Perspectivas de Futuro

No ano de 2024, a Proteção Social Básica no Município de Cambé apresentou avanços significativos, consolidando-se como um pilar essencial na garantia de direitos e na prevenção de situações de risco social.

Os Centros de Referência de Assistência Social (CRAS) ampliaram o número de famílias acompanhadas pelo Serviço de Proteção e Atendimento Integral à Família (PAIF), reforçando o caráter preventivo, protetivo e proativo do SUAS. Merece destaque, também, o fortalecimento de vínculos das equipes de referência com a população atendida, condição essencial para o alcance dos objetivos propostos nos planos de acompanhamento com as famílias.

A promoção de estratégias participativas, como a realização de oficinas/grupos de convivência, ampliou o protagonismo das famílias e o engajamento da comunidade nas ações socioassistenciais, evidenciando que a oferta de tais atividades atendem às necessidades e expectativas da população, contribuindo para o desenvolvimento de habilidades e a promoção de convivência comunitária.

Além disso, houve investimentos na qualificação das equipes técnicas, com capacitações focadas para aprimorar o acompanhamento familiar, o registro e o monitoramento das informações de atendimento às famílias, a gestão do território e a articulação da rede.

A adequação das estruturas físicas dos CRAS, a aquisição de novos equipamentos e a ampliação das equipes com técnicos de nível superior e médio, via concurso público, também foram avanços importantes para a melhoria da qualidade do atendimento.

Apesar dos avanços, elencam-se também pontos de atenção, como a dificuldade em alcançar territórios mais distantes/de difícil acesso dos CRAS existentes (exemplo: implementação do CRAS Silvino), exigindo e evidenciando a necessidade de estratégias mais eficazes de territorialização e ampliação da cobertura de equipamentos sociais, bem como sedes próprias que acomodem as equipes e a demanda usuária (exemplo: unidade própria do CRAS Santo Amaro).

Prefeitura Municipal de Cambé

Secretaria Municipal de Assistência Social e Cidadania

Os desafios e as oportunidades de melhoria envolvem uma abordagem multidimensional para atender as necessidades da comunidade de forma mais abrangente e eficaz. Neste aspecto, o fortalecimento da intersetorialidade entre as políticas públicas torna-se imprescindível para a promoção do atendimento integral e inclusão social das famílias, bem como para o desenvolvimento da qualidade de vida no território.

Para o ano de 2025 e subsequentes, projeta-se que a Proteção Social Básica de Cambé priorize a implementação e adequação das unidades de CRAS, a adesão a um sistema informatizado para inserção de dados dos territórios, a reposição do quadro de pessoal, o fortalecimento da articulação intersetorial como um eixo público estratégico, com a integração de políticas e as reuniões para organização de fluxos de atendimento que garantam respostas rápidas e efetivas às demandas sociais, e a capacitação continuada das equipes.

É essencial, também, que a gestão da política de assistência social reconheça a relevância da participação das equipes de referência em capacitações e eventos com temáticas afetas à área de trabalho, conforme demanda identificada pelas próprias equipes.

Outro ponto que se considera central para os anos vindouros é o fortalecimento da participação social, com a criação de espaços de diálogo entre os usuários e a gestão pública, garantindo que as ações da Proteção Social Básica estejam alinhadas às necessidades reais da população.

6 PROTEÇÃO SOCIAL ESPECIAL – PSE

6.1 Centro de Referência Especializado de Assistência Social - CREAS

6.1.1 Estrutura Organizacional do CREAS no Município de Cambé

NOME	FUNÇÃO	VÍNCULO
Flávia Carina Cucchi Iwakura	Psicóloga - Diretora da Proteção Social Especial	Servidora Pública
Ana Paula Visnadi	Assistente Social-Coordenadora	Servidora Pública
Afrannia Hemanuely Castanho Duarte	Assistente Social	Servidora Pública
Valdirene Birelo	Assistente Social	Servidora Pública
Sílvio Aparecido Redon	Assistente Social	Servidor Público
Luciene Aparecida Barreiros	Assistente Social	Servidora Pública
Adriana Cristina Flausino	Psicóloga	Servidora Pública
Bárbara Ravena Cardoso	Psicóloga	Servidora Pública
Rodrigo Prado Evangelista	Psicólogo	Servidor Público
Alessandra Nadin	Recepcionista	Terceirizada
Bruna da Silva Bueno	Apoio Administrativo	Terceirizada
Gislaine Belfiori Alves	Serviços Gerais	Terceirizada

Tabela 11: Estrutura Organizacional do CREAS.

6.1.2 Ações, Programas e Projetos Realizados pelo CREAS no ano de 2024

- Dia Internacional da Mulher - 08 de Março - Oficina Educativa - Sol para as mulheres;
- Maião Laranja - 18 de Maio - Violência Sexual - Palestras Educativas e de prevenção nas escolas durante o mês;
- Agosto Lilás - Violência doméstica - Oficinas Educativas - Cras Novo Bandeirantes e Campos Verdes durante o mês.
- Projeto voltado para mulheres vítimas de violência física, psicológica, sexual, moral e

Prefeitura Municipal de Cambé

Secretaria Municipal de Assistência Social e Cidadania

patrimonial com objetivo específico de pesquisar os aspectos da violência doméstica, compreendendo assim o aumento da violência por meio do trabalho grupal com 25 mulheres em média (ainda em execução)

- E. Projeto itinerância, Alteridade e Adolescência elaborado e executado no prazo de 02 meses pela equipe medidas socioeducativa voltado para o público adolescentes em cumprimento de medida socioeducativas de Liberdade Assistida (LA) e Prestação de Serviço à Comunidade (PSC) com o objetivo de fortalecer a adolescência como possibilidade de cidadania mediante a valorização dos direitos humanos através do contato direto, imediato, com serviços e instituições que integram a rede de proteção no sentido setorial e intersetorial, bem como pela interlocução de referências sociais familiares comunitários, culturais, artísticos e territoriais.
- F. Oficinas de informações abordando temas referente à sexualidade na adolescência, métodos contraceptivos foram realizadas no mês de Novembro de 2024 em parceria com a equipe da saúde - CTA do município de Cambé.
- G. Trabalho em Grupo com os adolescentes e famílias atendidas pelo serviço de medidas socioeducativas, abordando diversos temas como: Cidadania, profissionalização, geração de renda e trabalho por meio do programa Jovem aprendiz e agente de cidadania que contribuem para a ruptura com a prática delitiva.

6.1.3 Monitoramento e Avaliação da PSE segundo o Plano Municipal de Assistência Social e Cidadania 2022-2025

PROTEÇÃO SOCIAL ESPECIAL							
OBJETIVO	META	AÇÕES	PRAZO				CUMPRIMENTO
			22	23	24	25	
Efetivar cobertura de atendimento integral Especializado das famílias e indivíduos em situação de violência.	Incluir em 5% a cada ano, o número de famílias no PAEFI.	Instituir fluxo junto à Rede de Proteção e demais políticas para atendimentos às famílias em situação de violência.	X	X	X	X	Concluído
		Implementar metodologia de Trabalho do PAEFI.	X	X	X	X	Concluído
		Estabelecer fluxo de encaminhamentos para acesso aos benefícios/serviços socioassistenciais.	X	X	X	X	Concluído
Diagnóstico de demanda de atendimento para mulheres vítimas de violência nos serviços de acompanhamento.	Mapeamento da demanda de mulheres vítimas de violência.	Realizar um estudo da demanda de atendimento para mulheres vítimas de violência para subsidiar implantações de ações específicas a este público.	X	X	X		Tal diagnóstico e mapeamento foi direcionado a Política da Mulher em parceria com o Conselho Municipal dos Direitos da Mulher e ainda deve

Prefeitura Municipal de Cambé

Secretaria Municipal de Assistência Social e Cidadania

							passar por atualização no Plano Municipal de Assistência Social e Cidadania.
Descentralização do atendimento dos adolescentes em cumprimento de Medidas Socioeducativas e seus familiares.	Referenciar as famílias em todas as unidades de atendimento do Sistema de Garantia de Direitos.	1. Oficinas mensais com núcleo familiar, buscando as reflexões dos participantes, pautando-se em temas norteadores, nos territórios dos 06 CRAS do Município. 2. Estabelecer fluxo de encaminhamentos para acesso às políticas públicas do Município.	X	X	X	X	Concluído

Tabela 12: Monitoramento e Avaliação da PSE.

CREAS

ATIVIDADE	QUANTITATIVO
Total de ofícios encaminhados ao Sistema Judiciário	297
Atendimentos individualizados	788
Atendimentos em grupos (indivíduos ou familiares)	43
Visitas domiciliares	1.125
Famílias em Acompanhamento pelo PAEFI	458
Contra Referências (CREAS / CRAS)	265
Adolescentes em cumprimento de Medidas Socioeducativas	26
Notificação criança/adolescentes	235
Notificação Idoso e PCD (Pessoa com deficiência)	153
Notificação Mulher e Homem vítima de violência	170
Total de notificações atendidas pelo CREAS	558
Ações de Conscientização	03
Pessoas identificadas em situação de Abordagem Social	1.560
Abordagens realizadas	3.804

Tabela 13: Demonstrativo quantitativo das demandas do CREAS em 2024.

6.2 Acolhimento Institucional e Familiar

6.2.1 Estrutura Organizacional do Acolhimento no Município de Cambé

NOME	FUNÇÃO	VÍNCULO
Flávia Carina Cucchi Iwakura	Diretoria da Proteção Social Especial	Servidora Pública

Prefeitura Municipal de Cambé

Secretaria Municipal de Assistência Social e Cidadania

Veranice da Silva	Assistente Social - Coordenadora do Serviço de Acolhimento - Familiar e Institucional	Servidora Pública
Elaine Cristina dos Santos Campaner de Felipe	Psicóloga	Servidora Pública
Roselei Carvalho da Silva	Assistente Social	Servidora Pública
Cristina de Vasconcelos Pegoraro	Serviço Gerais	Servidora Pública
Alzira Masieiro	Cuidadora	Servidora Pública
Cirlene Aparecida Gabriel	Cuidadora	Servidora Pública
Eliana Correa Justino Freitas	Cuidadora	Servidora Pública
Fabiana Rodrigues dos Reis	Cuidadora	Servidora Pública
Sueli Aparecida Alves de Oliveira	Cuidadora	Servidora Pública
Telma Aparecida de Souza Abreu	Cuidadora	Servidora Pública
Karla Janaína dos Santos de Souza	Cuidadora	Servidora Pública
Regina Ferreira dos Santos	Cuidadora	Servidora Pública
Jessica Fernanda de Farias	Cuidadora	Terceirizada - Limpatec
Valdecir Mendes Paraiso	Cuidador	Terceirizado - Limpatec
Fabiana Lima de Oliveira	Cuidadora	Terceirizado - Limpatec
Marimerylis Del Valle Jemenez	Cuidadora	Terceirizado - Limpatec
Veronice Primaak	Cozinheira	Terceirizada - Costa Oeste
Luzia Gomes Pereira	Serviço Gerais	Terceirizada - FlamaServ
Marcelo Aidar	Motorista	Terceirizado - Limpatec
Bianca Vitória Leite Pereira	Recepção	Terceirizada - FlamaServ

Tabela 14: Estrutura Organizacional do Acolhimento.

PAGE
OF
MERCHE
FORMAL
TE

6.2.2 Gestão das Ações do Acolhimento

A equipe de referência do Serviço de Acolhimento vem estabelecendo fluxos para os acolhimentos judiciais e de emergência, pensando em melhores condições de organização da Casa (quarto, rouparia) e preparo das equipes de cuidadores para recepção adequada de cada caso.

Já os encaminhamentos aos serviços da rede socioassistencial, a partir de então, são realizados conforme avaliação técnica da equipe do Acolhimento e acompanhamento/homologação da Vara da Infância e Juventude da comarca, sendo as ações e desdobramentos particularizados, conforme cada caso requer.

Contudo, é válido ponderar que há uma rede socioassistencial de atendimento constituída, bem como um fluxo estabelecido para o atendimento integral e global das famílias, sobretudo prezando pelo melhor interesse da criança/adolescente.

Dentro do Sistema de Garantia de Direitos, Cambé conta com Conselho Municipal da Criança e do Adolescente constituído, Sistema de Justiça, Conselho Tutelar, CRAS, CREAS, rede de saúde, educação, cultura, esporte e lazer que, de forma integrada, atendem as demandas do Município.

Dentre as ofertas dos serviços realizados no Município de Cambé através da Política de Assistência Social, destaca-se a inserção das famílias e dos acolhidos no Serviço de Proteção e Atendimento Integral à Família – PAIF e no Serviço de Atendimento Especializado a Famílias e Indivíduos – PAEFI. Aqui deve ser ressaltado o fato das equipes de CRAS e CREAS serem constantemente participantes do processo de fortalecimento da função protetiva das famílias de

Prefeitura Municipal de Cambé

Secretaria Municipal de Assistência Social e Cidadania

origem das crianças, independente da possibilidade de retorno da criança acolhida, para acompanhamento das fragilidades do núcleo que levou à aplicação da medida, e isso é coerente tanto durante o acolhimento, quanto do desacolhimento.

Quanto ao repasse dos recursos para o Serviço de Acolhimento, as fontes são das três esferas públicas - municipal, estadual e federal.

6.2.3 Monitoramento e Avaliação da PSE - Acolhimento - Plano Municipal de Assistência Social e Cidadania 2022-2025

PROTEÇÃO SOCIAL ESPECIAL							
OBJETIVO	META	AÇÕES	PRAZO				CUMPRIMENTO
			22	23	24	25	
		Aprimorar o Programa Família Acolhedora de Crianças e Adolescentes.	x	x	x	x	Em Execução, ação permanente
		Manter e aprimorar o Acolhimento Institucional para crianças e adolescentes.	x	x	x	x	Em execução, ação permanente

Tabela 15: Monitoramento e Avaliação do Acolhimento.

ACOLHIMENTO

ATIVIDADE	QUANTITATIVO	
Total de ofícios encaminhados ao Sistema Judiciário	Relatórios	Plano Individual de Atendimento - PIA
Obs: No serviço de Acolhimento os relatórios são enviados ao Sistema Judiciário pelo PROJUDI		46
Atendimentos individualizados	164	
Atendimentos em grupos (indivíduos ou familiares)	5	
Visitas domiciliares	30	
Visitas assistidas dos acolhidos com os familiares	104	
Articulação intersetorial, reuniões de rede	85	
Famílias em Acompanhamento pelo PAEFI		
Contrarreferências (CREAS e CRAS)	CRAS	CREAS
	15	15
Famílias em Acompanhamento pelo PAIF		

Tabela 16: Demonstrativo quantitativo do Acolhimento em 2024 (até outubro).

ACOLHIMENTOS E DESLIGAMENTOS REALIZADOS EM 2024						
Mês	Número de Crianças Acolhidas			Número de Crianças Desligadas		
	Meninos	Meninas	Total	Meninos	Meninas	Total

Prefeitura Municipal de Cambé

Secretaria Municipal de Assistência Social e Cidadania

Janeiro	0	0	0	0	1	1
Fevereiro	1	0	1	0	0	0
Março	2	1	3	0	0	0
Abril	1	0	1	0	0	0
Maio	1	1	2	0	1	1
Junho	1	0	1	1	0	1
Julho	0	0	0	1	1	2
Agosto	0	0	0	2	1	3
Setembro	0	0	0	0	0	0
Outubro	4	1	5	0	0	0
Total	10	3	13	5	5	10

Tabela 17: Número de crianças e adolescentes acolhidos e desligados no Acolhimento do ano de 2024 (até outubro).

Mês	CRIANÇAS/ADOLESCENTES NO ABRIGO INSTITUCIONAL EM 2024		
	Meninos	Meninas	Total
Janeiro	2	4	6
Fevereiro	3	3	6
Março	5	4	9
Abril	6	4	10
Maio	7	5	12
Junho	8	4	12
Julho	7	4	11
Agosto	6	3	9
Setembro	4	2	6
Outubro	8	3	11

PAGE
17
MERCHE
FORMAL
TE

Tabela 18: Número de crianças e adolescentes que estavam no Abrigo, por mês, do ano de 2024 (até outubro).

Mês	CRIANÇAS EM FAMÍLIA ACOLHEDORA EM 2024		
	Meninos	Meninas	Total
Janeiro	1	2	3
Fevereiro	1	2	3
Março	1	2	3
Abril	1	2	3
Maio	1	2	3
Junho	1	2	3
Julho	1	2	3
Agosto	1	2	3
Setembro	1	2	3
Outubro	1	2	3

Tabela 19: Número de crianças e adolescentes que estavam em Família Acolhedora, por mês, no

Prefeitura Municipal de Cambé

Secretaria Municipal de Assistência Social
e Cidadania

ano de 2024 (até outubro).

DISTRIBUIÇÃO DOS ACOLHIDOS CONFORME MOTIVO - 2024	
Motivo	Acolhidos
Pais ou responsáveis dependentes químicos ou alcoolistas	8
Abandono	3
Genitora com quadro psiquiátrico ou outras doenças	3
Violência sexual	2
Violência (abusos físicos ou psicológicos)	2
Conflitos no ambiente familiar	2
Situação de rua	1
Entrega legal/voluntária	1

Tabela 20: Motivos dos acolhimentos das crianças e adolescentes acolhidos no ano de 2024 (até outubro).

DISTRIBUIÇÃO DOS DESLIGAMENTOS - 2024	
Motivo	Desligados
Retorno para a Família de Origem	4
Retorno para a Família Extensa	3
Adoção	1
Encaminhado para outra comarca / Abrigo	2

Tabela 21: Desligamento das crianças e adolescentes no ano de 2024 (até outubro).



PAGE
17
MERCHE
FORMAL
TE

Prefeitura Municipal de Cambé

Secretaria Municipal de Assistência Social e Cidadania

Gráfico 1: Crianças e adolescentes em acolhimento, por idade, no ano de 2024 (até outubro).

6.3 Serviço Especializado em Abordagem Social - SEAS (Convênio com Entidade)

6.3.1 Atividades/Ações/Instrumentos

Atividade/Ação/Instrumentos	Quantitativo
Volume de Atendimentos	3.719
Número de Pessoas Atendidas	1.372
Acompanhamentos	632
Visitas Domiciliares	26
Ofícios	04
Notificação	04
Reuniões/Estudos de Caso	23
Encaminhamentos	Abrigo - 918 CRAS - 167 Fórum -36 Comunidade Terapêutica – 121 Clínica Psiquiátrica – 09 CAPS - 19
Audiências	modalidade online – 12 presencial - 01
Notícias de Fato	00
Oficinas	00
Grupos	00

PAGE
17
MERCOS
FORMAL
12

Tabela 22: Informações sobre atividades/ações/instrumentos. Dados de janeiro de 2024 até outubro de 2024.

6.3.2 Estrutura Funcional do Serviço

Nome	Função	Vínculo
Leila Sandra Placido Batista	Assistente Social	CLT
Daiane Cristina Alves	Agente Social	CLT
Wemerson Souza Martins	Agente Social	CLT

Tabela 23: Estrutura Organizacional do SEAS.

6.4 Avanços, Desafios e Perspectivas de Futuro

O ano de 2024 foi marcado por importantes avanços na Proteção Social Especial no Município de Cambé, refletindo o compromisso da gestão em garantir o atendimento a indivíduos e

Prefeitura Municipal de Cambé

Secretaria Municipal de Assistência Social e Cidadania

famílias em situações de violação de direitos e alta vulnerabilidade.

Um dos destaques foi o fortalecimento do Centro de Referência Especializado de Assistência Social (CREAS), com aumento no número de atendimentos e na eficiência do acompanhamento de casos, especialmente nas áreas de enfrentamento à violência doméstica e à violação de direitos de crianças, adolescentes e idosos, o que foi possível com a convocação de servidores via concurso público, de modo que as equipes de referência estiveram compostas de maneira completa - duplas profissionais de psicólogos e assistentes sociais para cada território referenciado.

A formalização dos fluxos internos e intersetoriais contribuiu para a qualificação do atendimento, permitindo uma atuação mais integrada e resolutive.

Outro destaque é para as capacitações contínuas para as equipes técnicas, com foco no fortalecimento das competências para a gestão de casos complexos e na utilização de metodologias centradas na proteção e autonomia dos usuários.

Entre os principais desafios enfrentados em 2024, destaca-se a alta complexidade dos casos acompanhados, que exigem intervenções articuladas, especializadas e de longa duração. A falta de equipamentos de suporte especializado para atender demandas específicas, como casos de violência doméstica, para atendimento a pessoas com deficiência, para atendimento a pessoas com questões de saúde mental, limitou a capacidade de encaminhamento e resolução de alguns casos.

Outro desafio relevante foi o fortalecimento da articulação intersetorial, que, embora tenha apresentado avanços, ainda enfrenta barreiras relacionadas à comunicação entre setores e à definição de responsabilidades compartilhadas.

A qualificação das equipes técnicas continuará sendo uma prioridade, com a oferta de capacitações voltadas à gestão de casos complexos, à mediação de conflitos e à aplicação de legislações específicas no campo da assistência social. Ainda, neste mesmo aspecto, reconhecida a eficácia das equipes serem capacitadas, é necessário que haja, por parte da gestão, a garantia da participação dos técnicos em eventos afetos à área de trabalho, conforme demanda identificada também pela própria equipe da unidade.

Considera-se também importante o investimento em tecnologias (adesão à sistemas informatizados para a gestão do serviço) para monitoramento e análise de dados, que deverá ser intensificado, permitindo maior eficiência na vigilância socioassistencial e no acompanhamento dos usuários.

Outro ponto fundamental será a ampliação das parcerias com outros setores e com organizações da sociedade civil, visando suprir lacunas na rede de atendimento e oferecer serviços mais completos e integrados. Aqui há de se destacar a criação e ampliação da oferta de vagas para atendimento em Instituições de Longa Permanência - ILPI e Residência Inclusiva, (mantido o atendimento conveniado já estabelecido pelos Editais de Chamamento Público - 004/2021 e 005/2021 - nas duas modalidades citadas; no entanto, na modalidade Residência Inclusiva - e somente nessa - haverá também a execução direta) para atendimento da demanda que tem crescido no município.

A população em situação de rua permanece como um desafio, vez que o digno atendimento e acompanhamento desse público não se restringe à política de Assistência Social, mas necessita da intersetorialidade para o atendimento do indivíduo, anterior e acima da sua condição de rua. O fortalecimento no serviço de Abordagem, assim como na Casa de Passagem e Acolhimento de Adultos (serviços atualmente conveniados) deve ter respaldo nos atendimentos e encaminhamentos também nas áreas de saúde, trabalho, segurança pública, esporte, cultura, etc. A mudança de mentalidade sobre a pessoa em situação de rua é algo a ser analisado e trabalhado para a superação dessa realidade, cuja demanda não é suprimida, vez que se trata de um fenômeno social.

Além disso, a retomada da promoção de campanhas educativas e de sensibilização sobre

Prefeitura Municipal de Cambé

Secretaria Municipal de Assistência Social e Cidadania

direitos humanos e proteção social será essencial para engajar a sociedade no enfrentamento às violações de direitos.

7. GESTÃO DE AÇÕES DAS POLÍTICAS VINCULADAS A CIDADANIA - DA MULHER, DA CRIANÇA, ADOLESCÊNCIA E JUVENTUDE, DA PESSOA IDOSA, DA IGUALDADE RACIAL, DA PESSOA COM DEFICIÊNCIA E DA SEGURANÇA ALIMENTAR

- Realização do 1º Fórum “Vozes Femininas: Mulheres Construindo Legados, Fortalecendo Cambé”, o qual contou com a participação de 104 participantes (entre autoridades e sociedade civil) e teve por finalidade apresentar um panorama da Mulher Cambeense, fortalecendo o protagonismo da Mulher local e envolvendo a Sociedade Civil na construção do PMDM.
- Adesão ao Sistema Nacional de Segurança Alimentar e Nutricional - SISAN.
- Participação na elaboração do Plano Municipal de Segurança Alimentar e Nutricional.
- Realização do “Encontro para Mulheres”, em alusão ao mês de comemoração do Dia das Mães, realizado nos dias 09/05/2024 às 13h30 no CCI do Tupi e no dia 10/05/2024 às 13h30 no CCI do Novo Bandeirantes, os quais contaram com a participação de 172 pessoas.
- Realização da “Semana da Pessoa Idosa” entre os dias 21 a 25 de outubro no Centro de Convivência do Idoso - CCI, com o objetivo de proporcionar atividades informativas, de lazer, culturais e de saúde, com ênfase na convivência e integração entre os idosos. A ação contou ao longo das programações com 150 participantes.
- Selo bronze no projeto “Municípios Antirracistas – Selo Diversidade e Paraná Plural”. O Ministério Público do Paraná (MPPR) lançou o projeto, onde Cambé foi classificada, nos municípios acima de 50 mil habitantes, recebendo o selo bronze pela implementação de quatro iniciativas: já tem constituído o Conselho Municipal de Promoção da Igualdade Racial, plano e fundo ativo em execução, além de cotas preenchidas para admissões no setor público.

PAGE
17
MERC
FORMAL
TE

7.1 Avanços, Desafios e Perspectivas de Futuro

Em 2024, a gestão das ações das políticas vinculadas à Cidadania no Município de Cambé avançou significativamente na implementação e no fortalecimento das políticas públicas direcionadas a diversos segmentos da população, como mulheres, crianças, adolescentes, jovens, idosos, pessoas com deficiência e a promoção da igualdade racial, bem como na segurança alimentar.

A Política para a Mulher teve avanços importantes no enfrentamento à violência de gênero, com o início da construção do Plano Municipal da Política para Mulheres, que integra diversas políticas que se comprometem a desenvolver ações específicas destinadas a este público ao longo dos próximos 4 anos.

Na área da Criança, Adolescência e Juventude, a promulgação de uma nova Lei Municipal da Política de Atendimento dos Direitos da Criança e do Adolescente (Lei nº3.231 de 05 de dezembro de 2024), mais completa e atualizada ganha destaque na proteção aos menores.

Para a Política da Pessoa Idosa, foram promovidos avanços no fortalecimento das redes

Prefeitura Municipal de Cambé

Secretaria Municipal de Assistência Social e Cidadania

de proteção e no acesso à assistência social, à cultura e ao lazer (por meio dos CCIs), com foco na garantia dos direitos da pessoa idosa, especialmente em contextos de vulnerabilidade.

Em relação à Política para a Pessoa com Deficiência, destaca-se a promulgação de uma nova Lei Municipal que dispõe sobre a criação do Conselho Municipal dos Direitos da Pessoa com Deficiência de Cambé, da criação do Fundo Municipal dos Direitos da Pessoa com Deficiência, da instituição da Conferência Municipal dos Direitos da Pessoa com Deficiência e outras providências (Lei nº3.232 de 03 de dezembro de 2024).

Na área de Segurança Alimentar, destacaram-se avanços significativos por meio da execução dos Programas de Aquisição de Alimentos (PAA) e Compra Direta Paraná, aos quais o Município de Cambé está regularmente aderido. Em 2024, foram recebidas, em média, 30 toneladas de frutas, legumes, verduras e cereais, oriundos da agricultura familiar local, fortalecendo a economia dos pequenos produtores rurais do município e promovendo o acesso regular a alimentos saudáveis para a população em situação de vulnerabilidade social.

Esses alimentos foram destinados a entidades socioassistenciais, unidades do CRAS e serviços de acolhimento institucional, garantindo não apenas a suplementação alimentar, mas também a promoção da dignidade e da cidadania.

Como desafios, destacam-se a necessidade de expansão da infraestrutura de armazenamento e logística para atender ao aumento do volume recebido, bem como o aprimoramento dos processos de planejamento e monitoramento da distribuição. Para o futuro, as perspectivas envolvem a ampliação da rede de entidades beneficiadas, o fortalecimento das compras públicas da agricultura familiar e a consolidação de políticas públicas integradas que promovam a soberania alimentar no município.

Embora tenham sido realizados avanços importantes, a gestão das políticas vinculadas à cidadania ainda enfrentou desafios estruturais e operacionais, uma vez que não há equipe própria para o desenvolvimento das ações de cada um dos segmentos, sendo os servidores da assistência, desenvolvedores e partícipes em todas elas.

Outro desafio importante foi a necessidade de maior integração entre as diferentes políticas públicas e a falta de articulação efetiva entre os diversos serviços de atendimento, o que, por vezes, dificultou a continuidade do atendimento e a resposta a demandas complexas e multidimensionais.

Em 2025, a gestão das políticas vinculadas à cidadania deverá focar na ampliação da intersetorialidade, promovendo ações integradas entre as diferentes áreas, como saúde, educação, assistência social e segurança pública. O objetivo será garantir uma resposta mais efetiva e articulada para as diversas demandas da população atendida.

Para as políticas voltadas à mulher, será necessário intensificar as ações de enfrentamento à violência, com a criação de novos serviços de acolhimento e apoio psicológico, bem como a promoção de campanhas de conscientização que envolvam a comunidade como um todo. A ampliação da rede de apoio, com a inclusão de mais parceiros e a qualificação dos profissionais, será fundamental.

Na área da infância e juventude, as perspectivas incluem o fortalecimento de programas de educação e cultura, bem como a ampliação da oferta de vagas em serviços de convivência voltados para a inserção social e a proteção de direitos, com maior protagonismo dos jovens nas decisões sobre as políticas públicas que os afetam.

Prefeitura Municipal de Cambé

Secretaria Municipal de Assistência Social e Cidadania

No que diz respeito à pessoa idosa, a ampliação dos serviços de acolhimento, saúde e lazer será uma prioridade, com especial atenção às políticas de envelhecimento ativo e à promoção da autonomia. A criação de programas intergeracionais que envolvam idosos e jovens em atividades conjuntas será um diferencial importante.

Para a população negra, as ações de valorização cultural e combate à discriminação racial serão intensificadas, com a implementação de capacitação voltados para a promoção da igualdade de oportunidades.

Na inclusão de pessoas com deficiência, as perspectivas futuras envolvem a ampliação da acessibilidade nos espaços públicos e privados, além da criação de programas de empregabilidade e formação técnica.

Em relação à segurança alimentar, será importante consolidar as parcerias com entidades sociais e aumentar a oferta de programas que incentivem a produção local de alimentos saudáveis, com foco na sustentabilidade e na autonomia das famílias atendidas.

Para a temática e atendimento das demandas relativas à população em situação de rua, capacitação para os serviços da rede que envolvam essa condição específica, bem como divulgação ampliada dos serviços disponíveis, bem como suas atribuições, podem ser ponto de partida para o trabalho.

8. POLÍTICAS INTERSETORIAIS

8.1 Conselho Tutelar – CT

O Conselho Tutelar do Município de Cambé, sediado na Rua Dinamarca nº 90 - Centro, é composto por 5 (cinco) membros, é encarregado pela sociedade de zelar pelo cumprimento dos direitos da criança e do adolescente, conforme estabelecido pelo Estatuto da Criança e do Adolescente - ECA. Suas atribuições envolvem atender crianças, adolescentes, seus pais e responsáveis, nas hipóteses previstas no ECA, requisitar serviços públicos, dentre outros.

Segue tabela com um breve resumo quantitativo das atividades realizadas no ano de 2024:

ATIVIDADE	QUANTITATIVO
Atendimentos	10.193
Visita Domiciliar	771
Visitas Institucionais	172
Ofícios	703
Comunicado de Violação de Direitos SERP	505
ID. Notificação	1.150

Prefeitura Municipal de Cambé

Secretaria Municipal de Assistência Social e Cidadania

SIPIA	1.453
Disk 100	186
WhatsApp	1.182
Ligações Plantão	2.076
E-mail	1.584
Denúncias	1644
Reuniões com a rede (externas)192	852
Reuniões com a rede e SGD (interna)	75
Reuniões Deliberativas (internas)	144
Requisição de Serviços e Encaminhamentos	3.550
Notificações Convocatórias	2.560
Advertência	2.155
Notícia de Fato	76

Tabela 24: Quantitativo de ações do Conselho Tutelar - De 10/01/2024 a 11/12/2024.

9. DESEMPENHO FINANCEIRO

Das receitas recursos federais de 2024 para Fundo Municipal da Assistência Social, segue os valores gerais sem separação de grupo, apenas a descrição por tipo de execução:

Tipo de Execução	Valor de receita em reais (R\$)
Serviço	611.329,41
Gestão do Bolsa Família e Cadastro Único	178.627,90
Emendas Parlamentares	1.100.000,00
Soma total:	1.889.957,31

Tabela 25: Receitas federais de 2024 (gerais) separadas por tipo de execução, valor em reais.

Das receitas recursos federais de 2024 para Fundo Municipal, separam-se por tipo de execução, havendo subdivisões dentro de cada um desses. Assim, a tabela a seguir faz a estruturação do tipo de execução de gestão:

Grupo	Piso/Componente	Valor de receita em reais
-------	-----------------	---------------------------

Prefeitura Municipal de Cambé

Secretaria Municipal de Assistência Social e Cidadania

		(R\$)
Bloco de Gestão do SUAS	Índice de Gestão Descentralizada do SUAS	0,00
Bloco de Gestão do Programa Bolsa Família e do Cadastro Único	Índice de Gestão Descentralizada – IGDBF	179.227,90
Soma total dos Grupos e Componentes:		179.227,90

Tabela 26: Receitas federais de 2024 de gestão separada por grupos e componentes e soma total de ambos, valor em reais.

A tabela a seguir faz a estruturação do tipo de execução de serviço:

Grupo	Piso/Componente	Valor de receita em reais (R\$)
Programas	Programa Primeira Infância no SUAS	0,00
Soma desse Grupo e seus Componentes:		0,00
Bloco da Proteção Social Básica	Serviço de Convivência e Fortalecimento de Vínculos	105.973,31
	Piso Básico Fixo	230.400,00
Soma desse Grupo e seus Componentes:		336.373,31
Soma total dos Grupos e Componentes:		336.373,31

Tabela 27: Receitas federais de 2024 de serviço separada por grupos e componentes e soma total de ambos, valor em reais.

Das receitas recursos estaduais de 2024 para Fundo Municipal referente a Assistência Social, segue os valores separados por destino do recurso:

Nível de Complexidade	Tipo de Proteção	Destino do recurso	Valor de receita em reais (R\$)
—————	Proteção Social Básica	Benefícios Eventuais (BE)	0,00
		Serviço de Proteção e Atendimento	0,00

Prefeitura Municipal de Cambé

Secretaria Municipal de Assistência Social e Cidadania

Integral à Família			
Soma desse nível de complexidade, tipo de proteção e destinos dos recursos:			0,00
Média e Alta Complexidade	Proteção Social Especial	Serviço de Proteção e Atendimento Especializado à Família e Indivíduos	151.730,44
Soma desse nível de complexidade, tipo de proteção e destino dos recursos:			151.730,44
Soma total dos níveis de complexidade, tipos de proteções e destinos dos recursos:			151.730,44

Tabela 28: Receitas estaduais de 2024 separadas por nível de complexidade, tipo de Proteção, destino do recurso e soma total de ambos, valor em reais.

Outrossim, há o saldo reprogramado de gestão do SUAS para o combate ao COVID e BPC na Escola, sendo assim detalhado na seguinte tabela:

Valor de receita em reais (R\$)	
Ações do COVID no SUAS	0,00
BPC ESCOLA	40,00
Soma total das receitas:	40,00
Saldo em reais (R\$)	
Ações do COVID no SUAS	66.377,72
BPC ESCOLA	3.010,87
Soma total dos saldos reprogramados:	69.388,59

PAGE
14
MERCHE
FORMAL
12

Tabela 29: Recursos de saldo de reprogramação (xx) separados de acordo com seu destino.

Dessa forma, seguem as despesas pagas com recursos federais:

Destino do pagamento/despesa	Valor líquido de despesa em reais (R\$)
Programa Primeira Infância no SUAS	0,00
Programa Bolsa Família	120.004,74

Prefeitura Municipal de Cambé

Secretaria Municipal de Assistência Social e Cidadania

Serviço de Proteção e Atendimento à Família - PSB	466.355,099
Serviço de Proteção e Atendimento à Família - PSE	170.192,55
Soma total das despesas pagas através de recursos federais:	756.552,38

Tabela 30: Estrutura das despesas pagas com recursos federais em 2024.

Além dessas, seguem as despesas pagas com recursos estaduais:

Tipo de Proteção	Destino do pagamento/despesa:	Valor líquido de despesa em reais (R\$)
Proteção Social Básica	Benefícios Eventuais (BE)	299.582,50
	Serviço de Proteção e Atendimento Integral à Família	0,00
Soma das despesas de PSB pagas com recursos estaduais:		299.582,50
Proteção Social Especial	Serviço de Proteção e Atendimento Especializado à Família e Indivíduos	19.944,84
Soma das despesas de PSE pagas com recursos estaduais:		19.944,84
Soma total das despesas pagas com recursos estaduais:		319.527,34

PAGE
17
MERCURE
FORMAL
12

Tabela 31: Estrutura das despesas pagas com recursos estaduais em 2024.

Outrossim, as receitas e despesas/pagamentos com recursos próprios são equivalentes, sendo assim segue a estruturação de despesas e receitas de recursos próprios do município para o FMAS:

Destino de despesas/recursos	Valor líquido da despesa (R\$)	Valor líquido da receita (R\$)
Ações da Assistência Social	8.585.027,76	13.937.000,00
Conselho Tutelar	610.540,70	981.000,00
Soma total dos valores de despesas pagas com recursos próprios:	9.194.568,46	

Prefeitura Municipal de Cambé

Secretaria Municipal de Assistência Social e Cidadania

Soma total dos valores de receitas de recursos próprios:		14.918.000,00
--	--	---------------

Tabela 32: Estrutura das despesas e receitas de recursos próprios equivalentes em 2024.

10. CONSIDERAÇÕES FINAIS

O Relatório Anual de Gestão 2024 da Secretaria Municipal da Assistência Social e Cidadania de Cambé proporciona um panorama detalhado das ações realizadas ao longo do ano, destacando as conquistas alcançadas, os desafios enfrentados e as lições aprendidas. Ao refletir sobre os resultados obtidos, é possível avaliar o impacto das políticas públicas de assistência social e traçar diretrizes para o aprimoramento contínuo dos serviços prestados.

Ao longo deste exercício, diversas ações foram implementadas, superando desafios e consolidando avanços significativos no atendimento à população em situação de vulnerabilidade social. No entanto, é necessário destacar os pontos que ainda demandam atenção, considerando as oportunidades de melhoria para o aprimoramento contínuo dos serviços prestados à comunidade.

• Avanços e Conquistas

Durante o ano de 2024, a Secretaria Municipal de Assistência Social e Cidadania de Cambé obteve importantes conquistas, consolidando-se na promoção de direitos sociais e na garantia de uma rede de proteção integral. Dentre os avanços mais significativos, destacam-se:

- Ampliação da Rede de Serviços:** Houve um incremento nos atendimentos de serviços socioassistenciais, com a expansão de programas de proteção à família, fortalecimento de Centros de Referência da Assistência Social (CRAS) e a implementação de novas ações voltadas à inclusão de grupos vulneráveis, como idosos, pessoas com deficiência e população em situação de rua. Destaca-se a ampliação do número de vagas na modalidade ILPI e o início da implementação da Residência Inclusiva de execução direta.
- Qualificação e Capacitação dos Profissionais:** Foram realizadas capacitações para os profissionais da assistência social, com foco na atualização dos conhecimentos sobre as normativas da política de assistência social, o que resultou em um serviço mais eficiente e qualificado.
- Integração e Parcerias Interinstitucionais:** Consolidou-se a articulação com outras políticas públicas, como saúde, educação, cultura, trabalho etc., o que possibilitou a oferta de ações intersetoriais mais efetivas, criando uma rede de apoio mais robusta e integrada para a população atendida.
- Estabelecimento de Fluxos, Referência e Contrarreferência:** Ao longo do ano de 2024 foram estabelecidos fluxos de atendimento dos serviços, bem como foi publicada uma Nota Técnica Conjunta com o Conselho Municipal de Assistência Social estabelecendo no Município o conceito de Referência e Contrarreferência para os serviços.

Esses avanços são reflexos do comprometimento com os direitos sociais e do empenho em assegurar a efetividade dos serviços prestados pela Secretaria, alinhando-se aos princípios do Sistema Único de Assistência Social (SUAS), que defende a universalidade, a descentralização e a participação social.

Prefeitura Municipal de Cambé

Secretaria Municipal de Assistência Social e Cidadania

• Desafios e Oportunidades de Melhoria

Embora os resultados alcançados sejam expressivos, ainda há desafios a serem enfrentados para garantir a excelência na gestão da assistência social em Cambé. Alguns dos principais desafios incluem:

- Ampliação do Acesso aos Serviços:** Apesar das melhorias na oferta de serviços, ainda existem áreas com maior vulnerabilidade social. A promoção de ações de divulgação dos serviços e das políticas públicas são possibilidades a serem exploradas para ampliar o acesso a rede de serviços e para a participação cada vez mais ativa da população.
- Necessidade de Modernização de Processos:** A gestão pública enfrenta um cenário de transformações rápidas, exigindo adaptações no uso de tecnologias, na gestão de dados e no aprimoramento dos sistemas de informação. A implementação de plataformas digitais que otimizem o atendimento ao cidadão e facilitem o acompanhamento das políticas sociais é uma oportunidade de melhoria a ser considerada.

• Participação Social e Transparência

A gestão da Secretaria Municipal de Assistência Social e Cidadania de Cambé se pautou pela transparência e pela busca pela efetiva participação da sociedade nas decisões políticas e no monitoramento das ações da assistência social. O fortalecimento da participação social é um dos pilares fundamentais da Política Nacional de Assistência Social, e a Secretaria tem trabalhado para garantir a ampla consulta e envolvimento da população em processos de construção de políticas públicas.

- Fóruns e Conselhos de Assistência Social:** A promoção de espaços democráticos, como o dos Conselho Municipais vinculados a esta pasta, permitiu o fortalecimento da participação social, com a contribuição direta da sociedade civil na formulação e avaliação das políticas públicas de assistência.
- Transparência na Gestão e Prestação de Contas:** A Secretaria tem se empenhado em garantir a transparência das ações e recursos, com a disponibilização de informações claras e acessíveis ao público, conforme exigido pela Lei de Acesso à Informação (LAI).

• Perspectivas Futuras

O horizonte para os próximos anos traz consigo a necessidade de reforçar o compromisso com a gestão eficiente e transparente, bem como com a inclusão social. As perspectivas para 2025 e anos subsequentes incluem:

- Fortalecimento da Política de Diversidade e Inclusão:** O aprofundamento de ações afirmativas para grupos em situação de vulnerabilidade, como a população em situação de rua, pessoas idosas, pessoas com deficiência, migrantes e refugiados, será um foco importante da Secretaria.
- Aprimoramento da Integração entre as Políticas Públicas:** A promoção de uma gestão interinstitucional cada vez mais eficaz, com foco na superação de problemas estruturais como a pobreza extrema e a desigualdade social, deve ser uma das prioridades, garantindo um atendimento integral às necessidades da população.

Prefeitura Municipal de Cambé

Secretaria Municipal de Assistência Social e Cidadania

- Sustentabilidade e Inovação Social:** O uso de tecnologias digitais para o monitoramento e avaliação das políticas públicas, bem como o incentivo a iniciativas de economia solidária e inclusão produtiva, são estratégias que visam a promoção da autonomia e da geração de renda para as famílias em situação de vulnerabilidade.
- Reordenamento das Modalidades de Acolhimento:** Propõe-se o reordenamento das equipes de acolhimento, para ajuste às demandas municipais, contemplando todas as modalidades de atendimento (diretas e/ou conveniadas), ampliando a oferta de vagas e qualificando os profissionais para a atuação.
- Ampliação da Oferta de Serviço de Convivência e Fortalecimento de Vínculos - SCFV para pessoas idosas e crianças e adolescentes:** Propõe-se a ampliação da oferta dos serviços de convivência e fortalecimento de vínculos para acompanhar o crescimento destes públicos-alvo que vem aumentando no município, de forma toda a demanda com qualidade e eficácia.

Em síntese, as perspectivas para o futuro envolvem a consolidação de uma rede de assistência cada vez mais inclusiva, eficiente e transparente, com foco na garantia dos direitos sociais e no enfrentamento das desigualdades.

O trabalho contínuo, a inovação na gestão e o fortalecimento da participação social serão fundamentais para que a Secretaria Municipal de Assistência Social e Cidadania de Cambé continue avançando e superando os desafios que surgirem no caminho.

Lucilene Cristiane dos Santos Diorio

SECRETARIA MUN. ASSISTÊNCIA SOCIAL E CIDADANIA

PAGE
17
MERCURE
FORMAL
12